

災害で1人の犠牲者も出さない 安全・安心のまちづくりを目指して

▶平成7年1月17日阪神・淡路大震災発生後の兵庫県神戸市長田区(写真提供:神戸市)



荒川区は、木造住宅が密集する地域(木密地域)が約6割を占めています。

大震災が発生した場合、建物の倒壊や大規模火災が発生するおそれがあり、多くの住民の生命と安全が脅かされるばかりか、緊急活動や物流等に大きな影響を与えかねません。

首都直下地震の切迫性や東日本大震災の発生を踏まえ、区は、「災害で1人の犠牲者も出さない」という信念のもと、災害に備えた取り組みをより踏み込んで行っています。

今号では、燃えない・燃え広がらないまちづくりのための、区の取り組みや、各種支援制度をお知らせします。

問合せ

防災街づくり推進課
☎内線2821

永久水利施設の整備

区は、災害により上水道が断水した際に、河川水・地下水を消火用水として活用する「永久水利施設」を、区内3か所に整備しました。

あらかわ遊園と都立尾久の原公園の施設は隅田川の河川水を、荒川公園(区役所前)の施設は深井戸による地下水を活用した施設で、有事の際に消火用水として利用するため、防災区民組織と消防団等が連携して、枯渇するおそれがある防火水槽に送水します。

※平成27年度中に、日暮里公園と南千住6丁目のスーパー堤防に整備します



▲永久水利施設を活用した消火訓練

▶災害で一人の犠牲者も出さないまちづくり

迫り来る首都直下地震から、区民の皆さまの尊厳と大切な財産を守っていただくことが私に課せられた最大の使命であり、今後も災害で一人の犠牲者も出さないまちの実現に、全力で取り組みます。区民の皆さまにも、いざという時のために今やれること、すべきことを一緒に考えていただき、防災・減災に向けたさまざまな取り組みにご協力をお願いいたします。

区では現在、東京都の木密地域不燃化10年プロジェクトにおいて不燃化特区の指定を受け、平成32年度までに重点的かつ集中的な改善に取り組んでいます。公園や広場の整備、道路幅員のほか、老朽木造住宅の除却や不燃化建て替えへの助成等により、まちの不燃化を強力に推進しています。また、不燃化特区における新たな取り組みとして、危険な老朽空き家の解体費全額助成等を行う「危険老朽空き家ゼロ作戦」を実施するほか、枯渇しない消火用水を確保する永久水利施設のさらなる整備を行います。



荒川区長・特別区長会会長
にしかわ たいいちろう
西川 太一郎

▶マイナンバーキャラクター
マイナン

**マイナンバーの通知カードが
発送されます**

個人番号をお知らせする「通知カード」を11月上旬から順次、簡易書留でお届けする予定です。不在の場合は、郵便局で1週間留め置きされますので、留め置き期間内に、受け取ってください。

問合せ
荒川区マイナンバーコールセンター
☎0570(00)1164
※午前8時30分～午後8時(年末年始等を除く)

燃えない・燃え広がらない街づくりのために

建物等の不燃化や耐震化のための支援制度等を紹介します。対象・条件・助成内容等詳細は、必ず事前にお問い合わせください。
 ※問い合わせは、特に指定があるもののほかは、防災街づくり推進課☎内線2821へ

不燃化特区支援制度

東京都不燃化10年プロジェクトの「不燃化特区」の指定を受けた区域(右地図参照)では、建て替え等の相談窓口や特区制度を活用した助成制度があります。

助成制度

◆老朽木造建築物を不燃化建築物に建て替える場合の助成

老朽木造建築物(主要構造部が木造で築15年以上)を、耐火・準耐火建築物に建て替える場合、建築主に除却費用全額(上限あり)と設計費・工事監理費の一部を助成します。

問合せ 防災街づくり推進課 ☎内線2827

◆耐火建築物の建築費を助成

対象区域内に建築する耐火建築物の建築費を一部助成します。

対象区域・期間 地図内①…平成30年度まで
 地図内②…平成36年度まで

◆共同建て替えへの助成

複数の地権者が、1つの敷地で共同住宅等への建て替えを行う場合に助成します。

対象区域 地図内③～⑥

◆防災建て替えへの助成

優先整備路線沿道の地権者が行う建て替えに助成します。

対象区域 地図内⑪～⑫

◆住み替え助成

居住している危険老朽建築物(原則自己所有)を除却して、良質で耐火性能の高い民間賃貸住宅に転居する方に、契約時に要する礼金・仲介手数料、住居用家財移転費用、3か月分の家賃(高齢者単身・夫婦世帯等は6か月分)を助成します。

問合せ 防災街づくり推進課 ☎内線2827

◆固定資産税・都市計画税の減免

▶不燃化のための建て替え

新築後新たに課税される年度から5年度分、新築した住宅に対する税を全額免除します。

▶老朽建築物を取り壊し(更地)

老朽住宅を除却した翌年度から最長5年度分、住宅を除却した後の土地にかかる税額の約8割を減免します(毎年6月30日までに要申請)。

問合せ 荒川都税事務所
 ☎(3802)8116

相談窓口

◆住まいの相談会

建て替え等、住まいに関する悩みを専門家が無



料で受け付けます(第1～3回は終了しました)。

期日	時間	会場	
第4回	平成28年1月15日(金)	午後7時～9時30分	アクト21 3階第一会議室
	1月16日(土)	午前9時30分～正午	
第5回	3月4日(金)	午後7時～9時30分	ムーブ町屋 4階会議室A
	3月5日(土)	午前9時30分～正午	

◆専門家派遣制度

老朽建築物の除却や建て替え等に伴う相談内容に応じて、建築士や弁護士等を無料で派遣します(年間5回まで)。

相談時間 (1回)2時間

◆建築相談ステーション

解体工事や建て替え時に利用できる助成制度等、住まいについての相談を無料で受け付けます。

日時 ▶(水)…午後1時～7時
 ▶(木)…午後1時～5時
 ※祝、年末年始等を除く

会場 防災センター1階

問合せ 防災街づくり推進課 ☎内線2828

区内全域の支援制度

◆建物の耐震化支援

昭和56年5月31日以前に建築された住宅等の耐震診断、耐震補強設計・工事、耐震建て替え工事、耐震シェルター(防災ベッド)設置工事の費用を助成します。

問合せ 防災街づくり推進課 ☎内線2826

◆老朽空き家住宅の除却・道路に面する危険な

ブロック塀等撤去の費用を助成

昭和56年5月31日以前に建築された1年以上使用されていない危険な老朽空き家住宅の除却費用や、道路に面する危険なブロック塀等の撤去費用の一部を助成します。

問合せ 防災街づくり推進課 ☎内線2827

◆細街路の拡幅整備

細街路の拡幅のため、道路中心から後退した用地整備等にご協力いただいた場合、助成金を支給します。

問合せ 建築指導課 ☎内線2844

◆生けがきの造成費用を助成

道路に面した場所に設置する生けがきの工事費を一部助成します。

問合せ 道路公園課 ☎内線2752

◆災害時地域貢献建築物の認定・助成

災害時に近隣住民の一時避難先となる建物を「災害時地域貢献建築物」として認定します。認定後、防災資機材の購入経費を助成します。

問合せ ▶認定…都市計画課 ☎内線2813
 ▶助成…防災課 ☎内線492

◆近隣まちづくり推進制度

近隣で協力して、建築基準法の基準に基づき建て替えを行う制度です。これにより、不接道敷地の建物の建て替えが可能になります。

近隣まちづくり計画を作成する際コンサルタントを無料で派遣するほか、接道敷地での建て替えにあたり、建て替え費用の一部を助成します。

問合せ 防災街づくり推進課 ☎内線2825

老朽空き家ゼロ作戦

空き家所有者に、除却助成制度(下記)を周知し、活用を勧める等、火災の発生を誘発し、延焼火災の拡大の誘因となる、危険な老朽空き家をなくすことを目指します。除却後の土地利用の予定がない方は、区が無償貸与を受けてオープンスペースの整備に取り組みます。

対象 不燃化特区

※現在、空き家ではなくても制度を利用できます

■危険老朽木造住宅を除却

区が寄附を受け、除却工事を実施します。

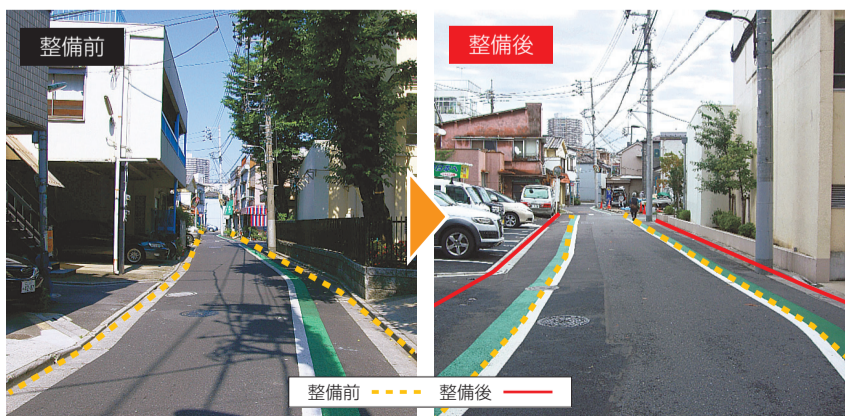
■危険老朽建築物の除却への助成

解体費用を全額(上限あり)助成します。

問合せ 防災街づくり推進課 ☎内線2827

道路の拡幅整備

木造住宅が密集している地域において、防災性の向上と居住環境の改善を目的とした優先整備路線(地図内⑪～⑫)の拡幅整備に取り組んでいます。



11月11日～17日は 税を考える週間

税金は暮らしを支える大切なものです。平成28年度から適用される主な改正内容や、催し・お知らせを紹介します。

平成28年度から適用される主な改正

- ▶平成27年以降に行う自治体への寄附金（ふるさと納税）に係る特例控除額の上限が、所得割額の20%に拡充
- ▶給与所得者等で、平成27年4月以降のふるさと納税の寄附先が5自治体以下の場合、確定申告が不要となる「ワンストップ特例制度」の開始
- ▶住宅借入金等特別税額控除の適用期限を平成31年6月30日まで延長

問合せ 税務課 ☎内線 2 3 1 6

平成28年度に限る軽自動車税のグリーン化特例(軽課)の導入

平成27年度中に新車新規登録した一定の環境性能・燃費性能を有する三輪以上の軽自動車の税率を下表のとおり引き下げます。

対象

- ▶電気自動車・天然ガス軽自動車（平成21年天然ガス車基準に適合するもの、かつ窒素酸化物の排出量が平成21年天然ガス車基準の値の90%以内のものに限る）

車種・用途			(年額)	
			改正前	改正後
三輪			3900円	1000円
四輪以上	乗用	自家用	10800円	2700円
		営業用	6900円	1800円
	貨物	自家用	5000円	1300円
		営業用	3800円	1000円

- ▶ガソリンを内燃機関の燃料とするもの(窒素酸化物の排出量が平成17年窒素酸化物排出許容限度の値の25%以内のものに限る。かつ、乗用については、平成32年度基準エネルギー消費効率+20%以上。貨物については、平成27年度基準エネルギー消費効率+35%以上)

車種・用途			(年額)	
			改正前	改正後
三輪			3900円	2000円
四輪以上	乗用	自家用	10800円	5400円
		営業用	6900円	3500円
	貨物	自家用	5000円	2500円
		営業用	3800円	1900円

- ▶ガソリンを内燃機関の燃料とするもの(窒素酸化物の排出量が平成17年窒素酸化物排出許容限度の値の25%以内のものに限る。かつ、乗用については、平成32年度基準エネルギー消費効率+15%以上。貨物については、平成27年度基準エネルギー消費効率+15%以上)

車種・用途			(年額)	
			改正前	改正後
三輪			3900円	3000円
四輪以上	乗用	自家用	10800円	8100円
		営業用	6900円	5200円
	貨物	自家用	5000円	3800円
		営業用	3800円	2900円

平成27年1月から相続税の基礎控除を引き下げ

改正前 5000万円+ (1000万円×法定相続人数)

改正後 3000万円+ (600万円×法定相続人数)

※相続した遺産額が基礎控除額を超える場合は、相続の開始があったことを知った日(通常は被相続人が死亡した日)の翌日から10か月以内に、被相続人の住所地の所轄税務署に申告・納税する必要があります

問合せ 荒川税務署 ☎(3893)0151

国税庁ホームページ <http://www.nta.go.jp/>

年末調整等説明会

源泉徴収義務者（給与や賃金を支払っている事業所等）を対象に、平成27年分の年末調整、法定調書・給与支払報告書に関する説明会を開催します。

会場 ムーブ町屋ムーブホール

日時 11月5日(木) ▶午前10時～正午……………西日暮里
▶午後2時～4時……………東尾久・西尾久
11月6日(金) ▶午前10時～正午……………町屋・東日暮里
▶午後2時～4時……………南千住・荒川

※対象地域以外でも出席できます ※受け付けは、開始時刻の30分前から

持ち物 税務署から郵送された「年末調整のしかた」等の関係書類、筆記用具

問合せ ▶税務課 ☎内線 2 3 2 3

▶荒川税務署 ☎(3893)0151

「税を考える週間」主な行事

◆ 税理士による税の無料相談

日時 11月11日(水)・12日(木)午前10時30分～午後3時

会場 区役所2階税務課前 **主催** 東京税理士会荒川支部

◆ 税の街頭PR

日時 11月17日(火)午後3時～4時

会場 ジョイフル三ノ輪商店街 **主催** 荒川納税貯蓄組合連合会

◆ 税についての作文・標語・絵はがきの主な受賞作品の展示

期間 11月11日(水)～27日(金)

会場 荒川税務署、荒川都税事務所、荒川法人会（西日暮里6-7-6）、区役所1階ロビー（24日(火)から）、センターまちや（17日(火)まで）

問合せ ▶荒川税務署 ☎(3893)0151

国民健康保険料・後期高齢者医療保険料・介護保険料・国民年金保険料は所得控除の対象です

1～12月に納付した保険料は、社会保険料控除として全額が所得控除の対象となります。生計を共にする配偶者や親族の保険料を負担した場合も、合算して控除できます（特別徴収分を除く）。確定申告や住民税の申告をする際には、「社会保険料控除」欄に忘れずに記入してください。

※納付額は、納付書の方は「領収証書」、口座振替の方は12月中旬に送付する「口座振替済みのお知らせ」、特別徴収の方は日本年金機構から送付される「源泉徴収票」で確認できます

※国民年金保険料については、11月上旬に日本年金機構から送付される社会保険料（国民年金保険料）控除証明書の添付が必要です

問合せ

▶国民健康保険料・後期高齢者医療保険料…国保年金課 ☎内線 2 3 8 6

▶介護保険料……………介護保険課 ☎内線 2 4 4 1

▶国民年金保険料……………荒川年金事務所 ☎(3800)9151

平成27年度荒川区議会定例会・9月会議が終わりました **問合せ** 議会事務局 ☎内線 3 6 1 4

平成27年度荒川区議会定例会・9月会議は、9月11日～10月15日の35日間の会議期間で開かれました。

この9月会議では、条例の改正や平成26年度決算の認定等の議案28件(議員提出議案2件を含む)が可決されました。可決した議案は次のとおりです。

条例の改正 (7件)

- ▶荒川区特別区税条例等の一部を改正する条例
- ▶荒川区手数料条例の一部を改正する条例
- ▶荒川区理容師法施行条例の一部を改正する条例
- ▶荒川区美容師法施行条例の一部を改正する条例
- ▶荒川区住民基本台帳ネットワークシステムの適正管理等に関する条例の一部を改正する条例
- ▶荒川区印鑑条例の一部を改正する条例
- ▶荒川区住宅等の建築に係る住環境の整備に関する条例の一部を改正する条例

予算 (4件)

- ▶平成27年度荒川区一般会計補正予算(第1回)
- ▶平成27年度荒川区国民健康保険事業特別会計補正予算(第1回)
- ▶平成27年度荒川区介護保険事業特別会計補正予算(第1回)
- ▶平成27年度荒川区一般会計補正予算(第2回)

決算の認定 (4件)

- ▶平成26年度荒川区一般会計歳入歳出決算
- ▶平成26年度荒川区国民健康保険事業特別会計歳入歳出決算
- ▶平成26年度荒川区後期高齢者医療特別会計歳入歳出決算
- ▶平成26年度荒川区介護保険事業特別会計歳入歳出決算

その他 (11件)

- ▶財産の取得(防災用活動服)について
- ▶財産の取得(防災用安全靴)について
- ▶財産の取得(舞台幕)について
- ▶賃料減額請求事件に関する和解について
- ▶荒川総合スポーツセンターの指定管理者の指定について
- ▶荒川区立南千住保育園の指定管理者の指定について
- ▶荒川区立はなみずき保育園の指定管理者の指定について
- ▶石浜ふれあい館の指定管理者の指定について
- ▶南千住駅前ふれあい館の指定管理者の指定について
- ▶荒木田ふれあい館の指定管理者の指定について
- ▶西尾久ふれあい館の指定管理者の指定について

意見書提出 (2件)

- ▶地方税財源の拡充に関する意見書提出について
- ▶ヘイトスピーチ対策について法整備を含む強化策を求める意見書提出について

指定管理者が決定しました

施設の管理・運営を行う指定管理者の指定期間が平成28年3月31日で終了する7施設について、平成27年度荒川区議会定例会・9月会議の議決を経て、平成28年4月1日からの指定管理者が決定しました(右表参照)。詳細は、各課へお問い合わせください。

指定期間 平成28年4月1日～平成33年3月31日

※石浜ふれあい館・荒川総合スポーツセンターは平成28年4月1日～平成31年3月31日

指定管理者制度に関する問合せ 総務企画課 ☎内線 2 1 1 3

施設名	指定管理者	問合せ
石浜ふれあい館		
南千住駅前ふれあい館	株式会社	
西尾久ふれあい館	日本デイケアセンター	地域振興課 ☎内線 2 5 3 2
荒木田ふれあい館	株式会社大起エンゼルヘルプ	
荒川総合スポーツセンター	TM共同事業体	スポーツ振興課 ☎内線 3 3 7 1
南千住保育園	社会福祉法人上智社会事業団	保育課 ☎内線 3 8 2 1
はなみずき保育園	株式会社こどもの森	

日 期 (期 間)
時 間
所 会 場 ・ 場 所
人 対 象 ・ 定 員
内 容
講 師
持 持 ち 物
費 用
申 込 方 法 (申 込 先)
締 切 日
問 問 合 せ 先
電 子 メール ア ド レ ス
HP ホーム ペ ー ジ ア ド レ ス

あらかわ 情報の森

費用の記載がない事業は無料です

- ◆ はがき・ファクス等記載事項
 - ① 事業・イベント名
 - ② 〒住所※
 - ③ 氏名(ふりがな)
 - ④ 電話番号
 - ⑤ 以降にその他必要事項(各記事に明示)
- ◆ 記入の注意点
 - 往復はがきは、返信面に住所・氏名を記載
 - 特に記載がない限り、申し込みは1人1枚
 - 宛て先は、各記事の申し込み先へ
- ◆ 申込記入例
 - ※ 区内在勤・在学の方は、②で勤務先(住所)・学校名を記入してください

お知らせ

南千住・町屋図書館が休館

南千住図書館…11月10日(火)～13日(金) ▶ 町屋図書館…11月17日(火)～20日(金) 特別整理
図書館課 ☎(3807)9221

チャイムの放送時間を午後4時に変更

現在午後5時に屋外スピーカー(防災行政無線)で放送しているチャイムを、11月1日(日)から午後4時に変更します。
防災課 ☎内線492

国民健康保険被保険者証を9月中旬に送付しました

不在等で受け取れなかった方は、お問い合わせください。
国保年金課 ☎内線2374

後期高齢者医療制度医療費通知書を11月中旬に発送

平成26年7月～平成27年6月に診療(調剤)報酬、訪問看護療養費、療養費(治療用装具、柔道整復、あん摩・マッサージ、はり・きゅう等)にかかる医療費を受給した方
国保年金課 ☎内線2391
▶ 東京都後期高齢者医療広域連合保険課 ☎(3222)4423

荒川区住宅等の建築に係る住環境の整備に関する条例を一部改正

共同住宅等の建設増加による生活環境への影響を緩和するほか、子育てのために必要な施設の設置等に関する事前協議の手続き等を設けることにより、良好な生活環境・豊かな地域社会の一層の向上を図ります。
内 ▶ 隣接する土地で、同一の者が同時期に共同住宅・寄宿舎・長屋の建築を行う場合、当該2以上の建築物を1の建築物とみなして、この条例を適用する ▶ 50戸以上の共同住宅等の建築を計画する場合、子育てのために必要な施設の附置について、区と事前協議が必要 ▶ 共同住宅・寄宿舎・長屋を建築する場合は、住戸の数に応じ、次のとおり家族向け住宅(専用床面積50㎡以上)を設置する(15戸以上30戸未満…3分の1以上、30戸以上…2分の1以上) 施行日平成28年2月1日 ※詳細は、区役所北庁舎3階都市計画課他、荒川区ホームページでご案内しています
都市計画課 ☎内線2813

難病相談室

11月21日(土) 午後1時30分～3時 所 荒川区医師会館(西日暮里6-5-3) 人 神経難病の方、その疑いのある方 内 専門医、保健師、相談員等による在宅療養上の医療・

福祉・介護相談 所 荒川区医師会 ☎(3893)2331

都営住宅の入居者を募集

募集戸数 ▶ 家族向け・単身者向け(一般募集住宅)…1500戸 ▶ 定期使用住宅(若年ファミリー向け)…805戸 ▶ 定期使用住宅(多子世帯向け)…10戸 ▶ 若年ファミリー向け…50戸
主な入居資格 ▶ 都内に居住していること(単身者向けは3年以上) ▶ 住宅に困っていること ▶ 所得が定められた基準に該当すること ▶ 単身者向けは、60歳以上の方、障がい者の方等の入居資格に該当すること等
募集案内の配布場所 11月4日(水)～13日(金)に、区役所1階総合案内・区役所北庁舎2階施設管理課、各区民事務所・ふれあい館、ムーブ町屋、日暮里サニーホールで ※区役所・区民事務所は(出)・(日)を除く ※無くなり次第配布終了 締 11月17日(火)必着 所 J K K 東京(都営住宅募集センター) ☎0570(010)810 ※(出)・(日)を除く

あらかわ区報の有料広告(第3期分)を募集

掲載予定号 12月～平成28年3月の毎月21日号(各7万6000部発行予定) 配布方法 新聞折り込み(日刊6紙)、広報スタンド、希望者個別配付等 広告の大きさ・¥ ▶ 1号広告(縦9.6cm×横11.8cm)…7万円 ▶ 2号広告(縦4.5cm×横11.8cm)…3万5000円 ※カラーの版下を広告主が作成してください 締 11月9日(月) ※抽選 申 広報課(区役所4階) ☎内線2132

ディスカバーあらかわ 区内の風景・風物展作品募集

テーマ 荒川区の風景・風物等 大きさ等 ▶ 30号までの絵画・版画・彫刻・染織等(立体作品も絵画と同程度の大きさまで) 1人1点まで ※未発表の作品に限る 賞 荒川区長賞、太平洋美術会会長賞、荒川区美術連盟賞ほか 締 平成28年1月27日(水)必着 申 持参・ファクス・郵送で、各区民事務所・区営施設・図書館等で配布する申込書を、〒116-8501(住所不要)区役所3階文化交流推進課へ FAX(3802)4769 ※申込書は荒川区ホームページからもダウンロードできます

◆展示会

平成28年2月7日(日)～13日(土)午前10時～午後6時 ※13日は午後4時まで(表彰式は13日午後2時から) 所 町屋文化センター(作品はアクリルで額装し、出品者が平成28年2月6日(土)午後1時～1時30分に搬入、2月13日午後4時～4時30分に搬出) …………… 文化交流推進課 ☎内線2522

あらかわ青年大会 パフォーマー募集

区内在住・在勤・在学のバンド・ダンス・お笑い等に興味のある団体、10団体 選考方法 ▶ 一次選考…映像・音源・書類 ▶ 二次選考…実際のパフォーマンス 締 11月30日(月) ※謝礼や交通費の支給はありません 主催 第51回あらかわ青年大会実行委員会 申 区役所3階生涯学習課で配布する申込用紙を生涯学習課へ ☎内線3355

子育て・教育

荒川区奨学生の募集

中学3年生を対象に、高等学校等への入学資金を無利子で貸し付けます。 貸付限度額 ▶ 国・公立高等学校等…10万円 ▶ 私立高等学校等…50万円 応募資格 次のすべてに該当する方 ▶ 平成28年4月に、学校教育法に規定する高等学校または高等専門学校に入学を予定している方 ▶ 平成27年4月から、引き続き荒川区内に住所を有する方 ▶ 成績優秀だが、経済的理由により高等学校等への入学が困難な方 ▶ 在学している中学校からの推薦がある方 ▶ ほかの公的制度により、同種の入学資金を併用して借りる場合は、その借用金額が、本奨学金の貸付限度額に満たない方 応募方法 必要書類を在学から受け取り提出 ※区外在学の方は、お問い合わせください 締 12月1日(火) 所 学務課 ☎内線3338

親子ふれあい入浴

区役所2階子育て支援課等で配布または荒川区ホームページからダウンロードできる入浴券を各銭湯に持参すると、無料で入浴できます。 日 11月21日(土) 所 区内の銭湯のうち26浴場 人 区内在住の小学生以下のお子さんとその保護者(子どものみ、大人のみ利用はできません) 所 子育て支援課 ☎内線3811

ティーンズイベント・こみ10「君にも描ける!?マンガ入門」

名古屋造形大学准教授・石川俊樹氏と、テレビアニメ「エウレカセブンAO」のコミカライズを手がけた加藤雄一氏を講師に迎え、キャラクターの作り方、動かし方等漫画の描き方の基礎を学びます。 日 12月6日(日) 時 午後2時～4時(開場は午後1時30分) 人 区内在住・在勤・在学で小学5年生～19歳の方、40人(申込順) ※区外の方は、11月17日(火)から受け付けます 持 筆記用具 申 11月3日(祝)から、各区立図書館(サービスステーションは除く)で配布する申込用紙を、各館カウンターへ ※南千住図書館は、電話でも申し込みます

所・南千住図書館 ☎(3807)9221

家族支援講座「医療の視点と温かい視線で考える 発達障がい・知的障がいがある子どもたち」

日 12月3日(木) 時 午前10時～正午 所 荒川区エコセンター環境研修室 人 区内在住・在勤で発達に心配がある子ども(主に学齢児)の保護者・関係者、50人(申込順) 所 東京都小児総合医療センター副院長・田中哲氏 申 荒川たんぼぼセンター ☎(3891)6825 FAX(3807)8483

高齢者

超高齢者の健康長寿に関する調査にご協力ください

区では、慶應義塾大学医学部と共同で超高齢者の健康長寿に関する調査を行っています。11月上旬から郵送するアンケートにご協力ください。 日 平成27年10月1日現在、95歳以上の方 回 答 方 法 同封の返信用封筒で郵送 所 慶應義塾大学医学部精神・神経科学教室 ☎(5363)3971

荒川老人福祉センター「季節の折り紙講習会」

伝統折り紙でクリスマスリースを作ります。 日 12月4日(金) 時 午前10時～11時30分 所 荒川老人福祉センター 人 区内在住で60歳以上の方、20人(抽選) 所 おりがみ会館派遣講師・湯浅信江氏 ¥1000円 締 11月7日(土)必着 申 往復はがき・ファクス・電子メールで、4面上段を参照し①～④の記載事項と⑤年齢⑥ファクス番号を、〒116-0002荒川区荒川1-34-6荒川老人福祉センターへ ☎(3802)1666 FAX(3802)1683 所 starts-from60@arakawa-shakyo.or.jp

障がいのある方

障がいのある当事者による相談

予約のうえ、お越しください。 日 11月14日(土) 時 午前10時～午後3時 内 聴覚障がい者、肢体不自由者、視覚障がい者による相談 所 荒川たんぼぼセンター ☎・FAX(3807)8483

高次脳機能障がい者家族会例会

日 11月14日(土) 時 午後2時～3時 人 高次脳機能障がい者の家族等 所 申 荒川たんぼぼセンター ☎・FAX(3807)8483

障がい者向け就労講習(事務補助)

日12月1日~17日の(火)・(水)・(木)
時午後1時~3時(全9回)
所スタートまちや
区内在住の就労を希望する精神障がい者、5人(申込順)
11月24日(火)
電話・ファクスで、4面上段を参照し①~④の記載事項を、障害者福祉課へ
内線2683
FAX(3802)0819

仕事・人材募集



ごみ収集作業アルバイトを募集

日12月1日(火)~平成28年1月16日(土)
勤務日数は、月20日以内
勤務時間 午前7時40分~午後4時25分のうち7時間45分勤務
18歳以上の方、若干名
賃金(日額)9600円
※交通費は支給しません
荒川清掃事務所
(3892)4671
FAX(3895)4133

特別区立幼稚園妊娠出産休暇・育児休業補助教員採用候補者の募集

職種 臨時的任用教員(幼稚園)
所 区立幼稚園(大田区・足立区を除く)
人 幼稚園教諭普通免許状を現に有し、国公私立幼稚園の正規任用教員として1年以上の経験があり、昭和30年4月2日以降に出生した方
選考方法 書類選考、面接
申込受付期間 12月1日(火)・2日(水)
各区分役所、特別区人事・厚生事務組合教育委員会事務局人事企画課で配布する募集案内を参照し、所定の書類を〒102-0072千代田区飯田橋3-5-1東京区政会館17階特別区人事・厚生事務組合教育委員会事務局人事企画課へ持参
(5210)9857

若者向け就労支援セミナー

日①11月10日(火)②11月17日(火)
③11月24日(火)
時午後2時~4時
所ムーブ町屋4階会議室B(ミニギャラリー)
人39歳以下の方、10人(申込順)
内①解説!今どきの就活事情~アルバイト求人等の雇用形態の謎に迫る!②知っておきたい4つのコミュニケーションタイプ~職場で上手くやるためのセルフチェ

ック③これで大丈夫!面接の準備をしよう
1三浦睦子氏、②・③吉尾美樹氏
各開催日の前日まで
申わかもの就労サポートデスク
(3800)6188

高齢者向け就労支援セミナー「シニアのための就活塾~自分らしく働くための年金と社会保険」

日12月1日(火)
時午後2時~4時
所ムーブ町屋3階ムーブホール
人55歳以上の就職活動中・これから始めようと考えている方、50人(申込順)
特定社会保険労務士・望月由佳氏
11月30日(月)
就労支援課
内線466

スポーツ

冬季硬式テニス教室

クラス 初中級~中級
日11月5日・12日(木)
予備日は19日(木)
※全2回
時午前10時~正午
所東尾久運動場テニスコート
区内在住・在勤・在学で15歳以上の方(中学生は不可)、12人(抽選)
¥3000円
往復はがきで、4面上段を参照し①~④の記載事項と⑤希望クラス⑥年齢⑦無料レンタルラケット希望の有無を、〒116-0012荒川区東尾久1-35-9鈴木博重へ
荒川区テニス連盟・普及部
080(1224)2811

ジュニア育成事業「レッズトライ射撃競技ボーイズ&ガールズ」

日11月15日(日)
時午前10時~午後1時
所荒川総合スポーツセンターエアライフル場
人小学生~高校生、30人(申込順)
荒川区ライフル射撃協会・徳山
090(2912)6712

あらかわ遊園スポーツハウス「水中ゲーム大会」

日11月23日(祝)
時午前11時~午後0時30分
所あらかわ遊園スポーツハウス
人小学生、50人(申込順)
¥520円
あらかわ遊園スポーツハウス
(3800)7333
※区外の方は、11月2日(月)から

ウォーキング指導員養成講習会

日・内 12月5日(土)座学 ▶12

月6日(日)・13日(日)実技
所区役所3階304・305会議室、荒川公園(区役所前)ほか
時午前9時~午後6時
区内在住・在勤・在学で20歳以上の方、20人(申込順)
11月16日(月)
スポーツ振興課
内線3374

クリスマスミックスダブルス(硬式テニス)大会

日・所▶初中級の部・仮装の部...
12月13日(日)、荒川自然公園庭球場
▶一般の部...12月20日(日)、東尾久運動場庭球場
時午前8時~午後4時
区内在住・在勤・在学で15歳以上(中学生は不可)の男女ペア、初中級の部48組、仮装の部16組、一般の部48組(申込順)
¥2500円
11月7日(土)必着
往復はがきで、4面上段を参照し2人分の①~④の記載事項と⑤勤務先・学校名を、〒116-0001荒川区町屋4-29-1荒川区テニス連盟・米山へ
090(2309)4988
arakawaku.tennis.kyougibu@docomo.ne.jp

講座・催し

にっぽりフレンドリーマーケット

日11月7日(土)・8日(日)
時午前10時~午後5時
所日暮里駅前イベント広場
各地域の名物アート・クラフト作品・手作り品・雑貨・民芸品・家庭内リサイクル品の販売
所サンマークシティ日暮里商店会
090(2427)7609

国際理容美容専門学校2015美翔祭

日11月8日(日)・9日(月)
時午前10時~午後4時
※9日は午後3時まで
所国際理容美容専門学校本館(東日暮里5-17-12)・新館(東日暮里5-17-8)
美翔祭トータルヘアショー
予約のうえ、お越しください。
時▶8日...午前11時~正午、午後1時~2時、午後3時~4時
▶9日...午前11時30分~午後0時30分、午後1時30分~2時30分
所日暮里サニーホール
国際理容美容専門学校美翔祭実行委員会・学生会
(3803)6696

シニアビーチボール親睦大会

区報10月21日号、5面「情報の森」でお知らせした「シニアビーチボール親睦大会」の申込先の電話番号に誤りがありました。お詫びして、下記のとおり訂正します。

荒川区ビーチボール協会総務部・緒方
(3892)9952

すがもビジネスフェア「四の市」

日11月4日(水)
時午前10時~午後3時
所巢鴨信用金庫本店3階ホール(豊島区巢鴨2-10-2)
所巢鴨信用金庫すがもビジネスフェア「四の市」事務局
(3918)0196

リサイクル工房

①着物のリフォーム・ワンピース
日11月9日・16日(月)(全2回)
人10人(申込順)
着物1枚(衿、おくみは解く)、裁縫用具
②余り毛糸で編むアームウォーマー
日11月12日・26日(木)(全2回)
人15人(申込順)
中細程度の毛糸2玉、かぎ針(5~6号)
③端切れで作るクリスマスツリー
日11月19日(木)・30日(月)(全2回)
人15人(申込順)
布(27cm×27cm程度)6枚、チャコペン、菜箸1本、裁縫用具
¥300円
④織り機の体験(コースター)
日11月9日~30日(月)・(木)(祝を除く)
人各日2人(申込順)
1cm幅の裂き布(ハンカチ1枚分程度)または余り毛糸

時午後1時~3時(④は午後1時30分~3時)
所あらかわエコセンター
清掃リサイクル課
(5692)6697

フードバンクDAY

生活困窮者の食を支えるため、食品等の提供にご協力ください。
日11月14日(土)
時午前10時~午後3時
所荒川総合スポーツセンター2階エレベーター前
受付物品 お米(平成25年度産以降のもの)、賞味期限が2か月以上残っている食品や、金券等
所荒川区社会福祉協議会
(3802)3338

6面へ続く

平成27年度荒川区産業功労者表彰

10月27日、平成27年度荒川区産業功労者表彰式が、ムーブ町屋ムーブホールで行われ、事業所功労者・功労事業所・荒川マイスターが表彰されました。

事業所功労者表彰

区内企業および商工団体に10年以上勤務する従業員で、勤務成績が優れ、事業所の発展に貢献した方を表彰しています。今年度は、10年表彰116人、20年表彰55人、30年表彰23人、40年表彰7人の、計201人の方が表彰されました。

功労事業所表彰

区内の事業所で、永く従業員の育成と定着のために力を注いできた事業所のご努力を称えるものです。今年度は、14事業所が表彰されました。

荒川マイスター表彰

永く同一の職業に従事し、高い技術と卓越した技能を習得し、また後進の指導・育成にも積極的に取り組んできた方を表彰し、高度な技術・技能の継承を図るものです。今年度は、新たに次の方が荒川マイスターとして認定され、表彰されました。

小宮康廣氏(調理師<日本料理人>)

これまでに数多くの料亭で日本料理の修行を積み、日本料理専門調理師・調理技能士を取得する等、高い技術を有しています。現在は、勤務先である西尾久の割烹熱海・旬花亭の総料理長として、現場を統括しています。また、これまでに30人以上の弟子を指導育成し独立させてきました。

高木尚美氏(手描友禅)

東京友禅の色挿しを行う職人として、細やかで難易度の高い着物の依頼に応え続ける卓越した技能を有しています。当人の携わった着物が着物雑誌への掲載や、染織の最高峰を競う老舗百貨店での審査会へ出品される等、大変高い評価を受けています。また、これまでとは一線を画した新たな着物の色挿しにも挑戦し続けています。



左から小宮氏、西川区長、高木氏

日(期) 時(時間) 所(会場・場所) 人(対象・定員) 内(内容) 講(講師) 持(持ち物) 費(費用) 申(申込方法(申込先)) 締(締め切り) 問(問い合わせ先) 電(電子メールアドレス) HP(ホームページアドレス)

日 期 (日) 期 間 時 間 所 会 場 ・ 場 所 人 対 象 ・ 定 員 内 容 講 師 持 ち 物 費 用 申 込 方 法 (申 込 先) 締 切 期 問 問 合 せ 先 電 子 メール ア ド レ ス HP ホ ム ペ ー ジ ア ド レ ス

あらかわ 情報の森

5面「講座・催し」の続き

あらかわてくてく散歩

町屋から東尾久までの、寺院・モノづくり・おもてなし店等を巡ります。
日12月2日(水) 時午後1時30分～4時30分(京成町屋駅前集合)
人20人(申込順) 料1000円
日11月13日(金)必着 申はがき・ファクスで、4面上段を参照し①と代表者の②～④の記載事項と⑤年齢・⑥ファクス番号(③・⑤は参加者全員(4人まで))を、〒116-0002荒川区荒川2-1-5セントラル荒川ビル9階東京商工会議所荒川支部内あらかわ観光ツーリズム連絡協議会へ☎(3803)0538 FAX(3802)2729

保護犬・猫の譲渡会

事前に登録している動物の譲渡会のほか、獣医による相談、わんにゃんミニレッスンを開催します。
日11月15日(日) 時午前10時～午後3時30分 所区役所北庁舎1階、荒川公園(区役所前) 申With・館山☎(3895)7346
web.arakawa@gmail.com
※譲渡を希望する動物の受け渡しは、後日となります

成年後見制度相談・説明会と権利擁護相談

前日までに予約してください。
◆司法書士による成年後見相談
日11月10日・24日(火) 時午後2時～4時
◆司法書士による成年後見制度説明会(後見業務編)
日11月18日(水) 時午後1時30分～3時
◆弁護士による権利擁護相談
日11月26日(木) 時午後2時～4時
申あんしんサポートあらかわ(荒川区社会福祉協議会内)
☎(3802)3396 FAX(3891)5290

演劇で知る! 成年後見制度

日11月20日(金) 時午後2時～3時30分(開場は午後1時40分)
所アクロスあらかわ1階多目的ホー

ル 区内在住・在勤の方、100人(申込順) 申電話・ファクス・電子メールで、あんしんサポートあらかわ(荒川区社会福祉協議会内)へ☎(3802)3396 FAX(3891)5290
mailto:zaitaku@arakawa-shakyo.or.jp

自転車運転免許証講習会

日11月21日(出)(雨天中止) 時午前9時30分～11時30分(受け付けは午前9時から) 所荒川自然公園交通園 ※午前8時30分～11時30分は交通園の一部施設が一般利用できません 区内在住・在勤・在学の小学4年生以上の方、40人(当日の先着順)
所交通対策課☎内線2712

和太鼓コンサート「鞆絵太鼓会」七星

日・時▶11月28日(出)午後6時30分から ▶11月29日(日)午後4時から ※各回とも開場は、30分前 所ムーブ町屋ムーブホール 料▶大人…2800円 ▶4歳～中学生…1800円(当日は各500円増)
所ACC☎(3802)7111

12月IT講習会

講習会番号	期 日	時 間
H-1	基礎から始めるエクセル2010 12月7日(月)～11日(金)	午後2時～4時
H-2	はじめてのパソコン	午後7時～9時
H-3	ワード2010で表現力アップ 12月14日(月)～18日(金)	午後1時～6時
H-4	基礎から始めるワード2010 12月19日(出)・20日(日)	午後1時～6時

※H-1・H-3は文字入力ができる方。H-2はパソコンを初めて使う方。H-4はマウス操作のできる方

所生涯学習センター 区内在住・在勤・在学で18歳以上の方、各28人(抽選) 料各コース1000円(テキストのある方は無料) 日11月15日(日)必着 申往復はがきで、4面上段を参照し①～④の記載事項と⑤希望する講習会番号(第2希望まで)を、〒116-0002荒川区荒川3-49-1生涯学習センターへ☎(3802)2332

ふらっと調理実習「太巻き寿司」

日12月8日(火) 時午後1時30分～4時 所映田ふれあい館 人14人(申込順) 料1000円 持エプロン、三角巾、手拭き、巻き簾

申あらかわ地域活動サロンふらっと。フラット☎(3891)8571
mailto:flat_flat@arakawa-shakyo.or.jp (受付時間は、月～金午後1時～7時、第1・3水・金は午後9時まで)

南千住検定にチャレンジ

日12月12日(出) 時午前10時30分から 所南千住第二中学校体育館 人150人 料500円
◆南千住の記憶集まれ
南千住検定の事前申込みや過去の問の販売、写真展示等があります。
日11月22日(日) 時午前10時30分～午後1時

申往復はがきで、4面上段を参照し①～④の記載事項を、〒116-0003荒川区南千住7-25-1南千住第二中学校へ(下記のホームページからも申し込みます)
所NPO法人千住すみだ川 ☎(3801)3428
HPhttp://www.senju-sumidagawa.org/

区民カレッジ「歌舞伎十八番を中心に」

日12月11日・25日、平成28年1月29日、2月19日、3月11日・18日の(金)全6回 時午後2時30分～4時30分 区内在住・在勤・在学の方、各70人(抽選) 講歌舞伎イヤホンガイド解説者・濱口久仁子氏
日11月28日(出)必着 所・申往復はがきで、4面上段を参照し①～④の記載事項を、〒116-0002荒川区荒川3-49-1生涯学習センターへ☎(3802)2332

日頃親善ピアノリサイタル

アンナ・マグダレーナ・コーキッツによるピアノリサイタルです。
日12月15日(火) 時午後7時～8時30分(予定)(開場は午後6時30分) 所日暮里サニーホール 料1000円(学生は500円)
チケット販売場所区役所3階文化交流推進課、町屋文化センター、日暮里サニーホール、ムーブ町屋

区内在住の小・中・高校生を無料招待

人50人 申往復はがきで、4面上段を参照し①～④の記載事項と⑤学校名⑥学年⑦希望枚数(2枚まで)を、〒116-8501(住所不要)文化

交流推進課内荒川区国際交流協会事務局へ 日11月20日(金)必着

所荒川区国際交流協会事務局(文化交流推進課内) ☎(3802)3798

成人の日のつどい

日平成28年1月11日(祝) 時午前11時30分～午後2時30分(開場は午前11時) 所ホテルラングウッド(東日暮里5-50-5) 人平成7年4月2日～平成8年4月1日生まれの方 ※12月1日現在荒川区に住民登録をしている方には、12月中旬までに案内状を送付します
所生涯学習課☎内線3355

官公署

火災予防業務協力者表彰式、防火のつどい

◆荒川消防署
日11月10日(火) 時午後1時30分～3時30分 所ムーブ町屋ムーブホール 内テツandトモ氏による講演等
所荒川消防署☎(3806)0119
◆尾久消防署
日11月13日(金) 時午後1時30分～4時 所ムーブ町屋ムーブホール 内三遊亭歌る多氏による講演等
所尾久消防署☎(3800)0119

犯罪被害者相談所開設

犯罪被害に遭った方やその家族の方等の相談に応じます。
日11月13日(金) 時午前10時～午後3時 所区役所3階議員待遇者控室
◆犯罪被害者ホットライン相談専用電話
☎(3597)7830
※祝を除く(月～金)の午前8時30分～午後5時15分

所荒川警察署 ☎(3801)0110
所南千住警察署 ☎(3805)0110
所尾久警察署 ☎(3810)0110

清掃工場個人見学会

日11月14日(土) 時午後1時30分～3時 人50人(申込順) 日11月12日(日) 所・申北清掃工場(北区志茂1-2-36) ☎(3598)5341

子育てハッピー講座

お子さんとご家族の健康を応援する教室です。
時間 午後1時30分～3時
会場 がん予防・健康づくりセンター地下1階
申込み・問合せ 健康推進課 ☎内線423

講座名	期 日	受付開始日	対 象
ごっくん期(4・5か月児向け)	12月21日(月)	随時	区内在住・在勤で平成27年7月・8月生まれのお子さんのいる方 離乳食の話と試食、スキンケア、歯の手入れ(試食用のスプーンを持参してください)
もぐもぐ期(7～9か月児向け)	12月15日(火)	12月1日(火)	区内在住・在勤で平成27年3月～5月生まれのお子さんのいる方、50人(申込順) 離乳食の話と試食、事故予防、歯の手入れ(試食用のスプーンを持参してください)
かみかみ期(11～13か月児向け)	12月8日(火)	11月16日(月)	区内在住・在勤で平成26年11月～平成27年1月生まれのお子さんのいる方、50人(申込順) 幼児食の話と試食、遊び方、歯の磨き方(試食用のスプーンとお子さんの歯ブラシを持参してください)
イヤイヤ準備期(1歳3か月～1歳9か月児のお母さん向け)	12月7日(月)	随時	区内在住・在勤で平成26年3月～9月生まれのお子さんのいる方、30人(申込順) 子どもとの関わり方とお母さんの心と体の健康、歯の手入れ、ヘルシーメニューの美演と試食(試食用のスプーンとお母さんの歯ブラシを持参してください)

※生まれ月が出産予定日より早かったお子さんは、ご相談ください

11月の健康相談

種 別	期 日	受付時間	種 別	期 日	受付時間
4か月児健診 平成27年7月生まれ	12日(水)・19日(水)・26日(水)	午後1時～2時15分	受託健診 (事業所従業員)	10日(火)	午後1時～3時 予約制
1歳6か月児健診 平成26年4月生まれ	18日(水)・25日(水)		歯科衛生相談 (3歳未満児)	6日(金)・13日(金)・27日(金)	
3歳児健診 平成24年10月生まれ	4日(水)・11日(水)		障がい者歯科相談	10日(火)	
母親学級(妊婦)	13日(金)・20日(金)・27日(金)	午後1時30分～4時 午後1時15分～2時45分 午前9時30分～11時	栄養相談	5日(水)・12日(水)・19日(水)・26日(水)	午後1時30分～3時30分
ママの心の相談	5日(水)・19日(水)		健康相談	随時	
			エイズに関する相談・検査 専用電話☎(3805)9467	相談 随時 検査 18日(水) (予約制)	

地域	会 場	期 日	受付時間	地域	会 場	期 日	受付時間
南千住	汐入ふれあい館	6日(金)	午前9時45分～10時45分	尾久	尾久ふれあい館	10日(火)	午前9時45分～10時45分
町屋	南千住駅前ふれあい館	18日(水)		日暮里	東日暮里ふれあい館	2日(月)	
	荒木田ふれあい館	9日(月)		西日暮里二丁目ひろば館	16日(月)		

こころの健康相談(予約制) 会場・問合せ 障害者福祉課(区役所1階) ☎内線2377

種 別	期 日	相談時間	種 別	期 日	相談時間
こころの一般健康相談	10日(火)	午後2時～3時30分	薬物・酒害相談	4日(水)	午後2時30分～4時
	19日(水)				
	27日(金)				
	25日(水)			午後1時30分～3時	
			思春期・青年期こころの専門相談	2日(月)	午後1時30分～3時
			ひきこもり心理相談	12日(水)	

あらかわキッズ・マザーズコール24 ☎0120(536)883 妊娠中の方や18歳未満のお子さんに関する相談を24時間受け付けます

平日準夜間小児初期救急医療センター

診療時間 (月)~(金)、午後7時~午後10時 ※(祝)・(日)等を除く ※受け付けは、午後6時30分~午後9時30分

診療時間が過ぎた平日の準夜間に、小児を対象とした応急診療を行っています。

場所 荒川区医師会館1階 (西日暮里6-5-3) ☎(3893)1599

対象 15歳未満の救急患者(急な発熱等) 問合せ 生活衛生課 ☎内線421

休日診療当番医

※受診の際は、健康保険証を持参してください ※当番医は変更になる場合があります。確認のうえ、受診してください ※小さなお子さんは小児科を受診してください

【内科等】 診療時間 (昼=午前10時~午後5時、夜=午後5時~午後9時) 診療可能科目 (内=内科、小=小児科、整=整形外科、婦=婦人科)

Table with columns: 期日, 昼夜, 医療機関名, 科目, 所在地, 電話. Lists medical services for 11/1, 11/3, and 11/7.

【歯科】 午前9時~午後4時 (電話受け付け)

Table with columns: 期日, 医療機関名, 所在地, 電話. Lists dental services for 11/1, 11/3, and 11/8.

問合せ ●荒川区医師会 ☎(3893)2331 ●荒川区歯科医師会 ☎(3805)6601 ●東京都医療機関案内サービスひまわり<24時間> ☎(5272)0303 ●東京消防庁テレホンサービス<24時間> ☎(3212)2323

【眼科】は、東京都医療機関案内サービスひまわりにお問い合わせください

保養所の予約受け付け

対象 区内在住・在勤の方(3親等以内の親族も一緒に利用可)

※利用日当日に区内在住または在勤を確認できるもの(健康保険証等)をホテルに持参 ※電話予約時は、「区の保養施設」と必ず申し出てください

ホテルグリーンパール那須 (平成28年5月31日(火)までの利用分)

※平成28年4月30日(土)までの利用分は受付中。12月1日(火)、平成28年1月17日(日)~22日(金)は休館します

区内在住で、70歳以上の方、障害者手帳をお持ちの方、成人式を迎えた方は、割引料金で利用できます。

▶電話予約 11月10日(火)午前10時から、ホテルグリーンパール那須へ☎0287(76)2883 ※予約開始日以降の受付時間は午前8時30分~午後5時15分

▶インターネット(荒川区予約システム)予約 11月11日(水)午前0時から(利用者番号とパスワードが必要です。事前に郵送または区役所3階区民課で利用者登録をしてください)

※予約・料金等は、直接ホテルへお問い合わせください。詳細は、荒川区ホームページをご覧ください

ホテルニューアカオ (平成28年2月29日(月)までの利用分)

※平成28年1月31日(日)までの利用分は受付中

▶電話予約 11月10日(火)午前9時から、ホテルニューアカオ東京予約センターへ ☎(3273)5151

※予約受付時間は午前9時~午後8時 ※インターネット予約は不可

問合せ 区民課 ☎内線2514

ふれあい館の催し

費用の記載がないものは無料です。持ち物等詳細は、お問い合わせください。 [◆]申込順 [★]当日の先着順 [●]直接会場へ

- 石浜ふれあい館 (3805)5301
◆パパとあそぼう「収穫祭」 11月15日(日) 午前10時30分~11時30分
◆創作折り紙講座「サル」 11月22日(日) 午後1時30分~4時
◆浜工房「ツリーキャンドル」 11月26日(木) 午後1時30分~4時
◆アロマdeハウスキーピング 11月27日(金) 午後1時~2時
南千住駅前ふれあい館 (3803)0571
●駅前ハッピークリスマスタイム 12月12日(土) 午後1時30分~4時
◆大人のアトリエ「木炭デッサン」 12月16日(火) 午後1時30分~4時
荒木田ふれあい館 (3800)1981
★社交ダンスパーティー 11月23日(祝) 午後2時~4時30分
◆ピラティス 12月8日~平成28年3月22日の第2・4(火)(全8回) 午後7時45分~8時45分

11月 CATV マイチャンネルあらかわ

番組案内 地デジ11ch 番組内容は変更になる場合があります。一部放送間隔を変更しています。

Table with columns: 放送時間, 内容, 1日, 2~8日, 9~15日, 16~22日, 23~29日, 30日. Lists TV programs like 'こんにちは荒川区' and 'あらかわ情報スクエア'.

「あらまるNEXT」区内情報番組 放送時間 毎日午前6時、8時30分、午後1時30分から
「あらぶんちょ!」荒川区・文京区・千代田区内の地域情報番組 放送時間 毎日午前11時、午後2時・5時から

ケーブルテレビの申込み・問合せ

●東京ケーブルネットワーク荒川サービスステーション ☎0800(123)2600
●荒川ケーブルテレビ ☎(3894)3888

荒川区ソフトテニス連盟会長・伊藤榮氏が東京都スポーツ功労賞を受賞
ソフトテニスの普及・啓発に尽力され、選手としても顕著な成績を上げられた荒川区ソフトテニス連盟会長・伊藤榮氏が、東京都から平成27年度東京都スポーツ功労賞を贈られ、10月19日に西川区長へ報告しました。



▲伊藤榮氏(左)と西川区長(右)

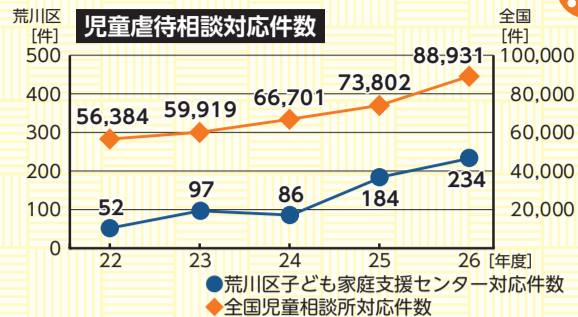
日(期) 時間 所(会)場・場所 人(対)象・定員 内(容) 講(師) 持(持)ち物 費(費)用 申(申)込方法(申込先) 締(締)め切り 問(問)い合わせ先 電(電)子メールアドレス HP(HP) ホームページアドレス

11月は児童虐待防止推進月間

「もしかして」あなたが救う 小さな手

子どもや家庭を取り巻く環境は、社会情勢の影響が大きく、養育困難な家庭の増加や貧困の連鎖等が社会問題となっています。児童虐待に関する報道も増加しており、全国的にも、区においても、児童虐待相談対応件数が年々増加しています(右図参照)。区では安心して子どもを生み、育てられる環境づくりを進めており、子どもへの虐待の未然防止、早期発見・対応に取り組んでいます。

オレンジリボンには、子どもの虐待を防止するというメッセージが込められています



1本の電話が子どもを救います

地域住民一人ひとりが子どもを虐待から守るネットワークの一員です。子どもの泣き叫ぶ声が頻りに聞こえる、不自然なげやあざが見られる等、虐待かどうか不明な場合も、子ども家庭支援センターや児童相談所(児童相談所全国共通3桁ダイヤル☎189)に電話してください。通報した方の秘密は守られます。

虐待とは

身体的虐待	殴る、蹴る等の暴力、首を絞める、激しく揺さぶる、たばこの火等を押しかける、戸外に長時間閉め出す等
ネグレクト (養育の放棄・怠慢)	適切な衣食住の世話をせず放置する、乳幼児を家に置いたままたびたび外出する、家に閉じ込める・登校させない、同居人による虐待を親が放置する等
心理的虐待	無視・拒否的な態度、言葉による脅し、脅迫、兄弟間での差別的な扱い、DV(ドメスティックバイオレンス)の目撃等
性的虐待	性的暴行、性的行為の強要、性器や性交を見せる、ポルノグラフィの被写体にする等

子育ての悩みをご相談ください

子育てのストレスや不安がきっかけになり、イライラが高じてしまうことは特別なことではありません。同じように悩んでいる人はたくさんいます。ひとりで悩まないで、子ども家庭支援センター等(下表参照)にご相談ください。また、子育て交流サロン等に行き、同年代の子どもがいる方と話をすることで、悩みを分かち合い、気持ちが楽になることもあります。自分を責めたり抱え込んだりしないで、周りの人たちに相談することが解決の第一歩です。

相談先	電話番号	相談日・時間
子ども家庭支援センター◆	(3805)5523	月~金午前8時30分~午後5時15分
あらかわキッズ・マザーズコール24	0120(536)883	24時間(年中無休)
児童相談所全国共通ダイヤル	189(いち・はや・く)	24時間(年中無休) ※最寄りの児童相談所につながります
東京都北児童相談所◆	(3913)5421	月~金午前9時~午後5時
子どもの虐待防止センター	(5300)2990	月~金午前10時~午後5時 (土)午前10時~午後3時
荒川区子どもの悩み110番◆	0120(136)110	月~金午前9時~午後5時

※◆の相談先は、祝・年末年始等を除く

あらかわパパスクール in アクト21

会場・申込み アクト21 ☎(3809)2890

期日	内容
第1回 11月28日(土)	「ちょい抱き」から始めよう~愛情ホルモン「オキシトシン」の効果
第2回 12月5日(土)	親子も夫婦もコミュニケーション~驚異の実践力「エニアグラム」を体感
第3回 12月12日(土)	初めてパパの危機管理入門~「もしもの時」にできること
第4回 12月19日(土)	イクメンカフェで話そう~作って、食べて、話して満足

時間 午前10時~11時45分
費用 第1回~第3回は無料 第4回は500円
対象 区内在住・在勤の未就学児の父親(予定を含む)、15人(抽選)
締切り 11月13日(金)
※夫婦での参加も可
※託児(1歳以上)があります

あらかわ遊園の催しとお知らせ

11月3日祝は開園し、11月4日水は休園します。

- ◆街頭紙芝居
日時 11月14日(土)午後1時・2時30分(雨天中止) 場所 ふれあいハウス前
- ◆こども工作教室「紙飛行機作り」
日時 ▶11月21日(土)午後1時・2時30分
▶11月22日(日)午前11時、午後1時・2時30分
場所 ふれあいハウス2階 対象 4歳~小学生、各回20人(申込順)
申込方法 電話またはファクスで ※希望日時・氏名・年齢・電話番号をお知らせください

- ◆牛とのふれあい体験
日時 11月28日(土)・29日(日)午前11時、午後1時・午後2時30分(雨天決行)
場所 しばふ広場 対象 4~10歳
内容 ①牛の乳しぼり体験(各回30人)
②子牛の授乳体験(各回10人)
※①、②のどちらかを抽選により決定
申込方法 各回の30分前から5分間、しばふ広場で受け付けます



費用 無料 ※入園料は別途かかります 申込み・問合せ あらかわ遊園 ☎(3893)6003 FAX(3893)6089

荒川総合スポーツセンターの教室

会場・申込み・問合せ 荒川総合スポーツセンター ☎(3802)3901

3期制子どもスポーツ教室

期間 12月3日(木)~平成28年3月17日(木) ※各教室とも、全12回 ※開催人数に満たない教室は、合併・休講する場合があります
費用 6480円 ※2教室目の受講は、割り引きあり
申込方法 ▶区内在住・在学・在園の方...11月21日(土)午前10時~10時30分に、1階コミュニティホールで(抽選) ※申し込みは、1人1教室 ※抽選終了~午前11時30分に費用を納入した時点で申込完了
▶区外の方・定員に空きがある教室...11月21日(土)午後2時から(申込順)

キッズルーム定期制教室

期間 12月3日(木)~平成28年3月17日(木) ※各教室とも、全12回
費用 7440円
申込方法 ▶区内在住・在園の方...11月16日(月)午前9時~9時30分に、1階コミュニティホールで(抽選) ※申し込みは、1人1教室 ※抽選終了~午前10時30分に費用を納入した時点で申込完了
▶区外の方・定員に空きがある教室...11月16日(月)午後1時30分から(申込順)

3期制子どもスポーツ教室

教室	曜日	時間	対象	定員
幼児体操	月火	午後3時~4時	4歳~未就学児	各60人
トランポリンA	水	午後2時45分~3時45分		各35人
トランポリンC	木	午後4時~5時		各35人
チャイルド	木	午後4時~5時	3歳~未就学児	30人
親子よちよち体操	金	午後3時~4時	2歳~未就学児と保護者	20組 40人
児童体操	月火	午後4時30分~5時30分	小・中学生	各40人
トランポリンB	水	午後5時30分~6時30分		各35人
トランポリンD	木	午後5時~6時		各35人
キッズクラブ	水	午後4時~5時	小学生	30人
ジュニア新体操①	木	午後5時~6時30分	小学1・2年生女子	各24人
ジュニア新体操②			小学3~6年生女子	
キッズファンク①	金	午後4時~5時	小学1~3年生	各35人
キッズファンク②	金	午後5時~6時30分	小学4~6年生	

※対象は、平成28年3月31日時点での年齢です

キッズルーム定期制教室

教室名	曜日	時間	対象	定員
ぴよんぴよん	火・金	午前10時~11時	2~4歳	各15人
ぼうけん(乳児)	火・木・金	午前11時~正午	1~3歳	
ぼうけん(幼)	水	午後5時~6時	3歳~未就学児	
親子DEキッズルーム	木	午前10時~11時	6か月~2歳と保護者	10組(20人)
キッズ体操(幼)		午後5時~6時	3歳~未就学児	

※対象は、平成28年3月31日時点での年齢です



人口	前年同月比	世帯	前年同月比
日本人のみ	79,682	98,888世帯	130
外国人のみ	37,728	9,244世帯	46
外国人との混合世帯	116,1410	2,310世帯	-2
総人口	116,786	110,442世帯	174