



# 環境・清掃特集号

第68号

荒川区

☎(3802)3111

FAX(3802)6262



http://www.city.arakawa.tokyo.jp/



http://www.city.arakawa.tokyo.jp/keitai/

区民1人1日当たり

## ごみの125g減量を目指して

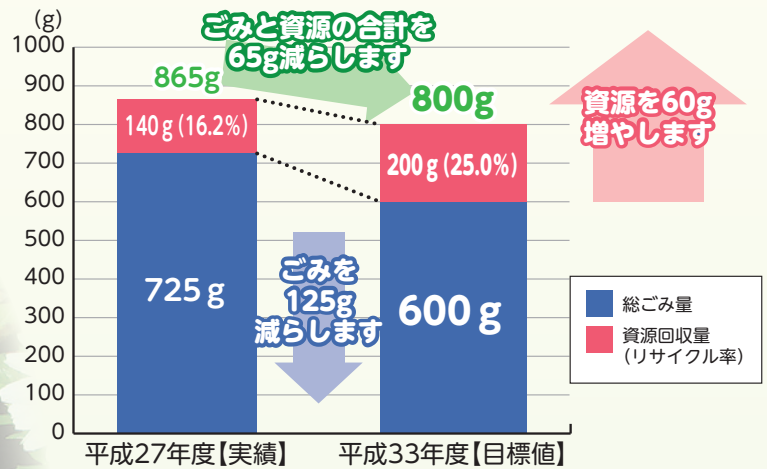
荒川区一般廃棄物処理基本計画の中間見直しを行いました

「荒川区一般廃棄物処理基本計画」とは、目標年度（平成33年度）に向けて、どのようにごみを減らし、リサイクルを推進していくかを示した区の計画です。平成23年度に計画（計画期間：平成24年度～33年度）を策定し、中間年である平成29年3月に見直しを行いました。

【問合せ】清掃リサイクル課 ☎内線470

### 区民1人1日当たりの目標値

（総ごみ量・資源回収量・リサイクル率）

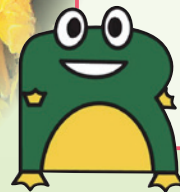


平成33年度の目標値を達成するためには、区民1人1日当たりのごみを125g減らし、資源を60g増やさなければなりません。

そのため、できるだけごみを出さず、リサイクルできるものは資源として正しく分別する等、1人ひとりがごみを減らし、リサイクルを推進していく必要があります。

目標を達成すると、年間約1億7000万円の経費を削減できます

※経費削減額は、平成27年度廃棄物処理原価を基に計算



◀荒川区リサイクルキャラクター リっくる

ごみ減量の125gの目安はたまご（Mサイズ）2個分！



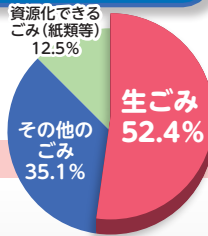
## 目標を達成するために

### 基本方針1 ごみを出さない努力をしましょう

ごみを減らすためには、ごみを出さない、物を繰り返し使うことが大切です。できる限りごみを出さない生活を心がけましょう。

#### 重点的に行う事業

- 生ごみ減量の啓発運動
- 食品ロスを減らすための周知やさまざまな取り組み（2面参照）



▲可燃ごみの中身（平成26年度荒川区ごみ排出原単位等実態調査より）

### 基本方針3 ごみの減量・リサイクルについて学びましょう

環境教育・環境学習を充実し、学んだことを活かしたさまざまな取り組みを進めていきます。

#### 重点的に行う事業

- 子どもを対象とした環境教育の充実
- あらかわりサイクルセンターを活用した環境学習（4面参照）
- 楽しく取り組めるリサイクルの啓発事業や、体験型学習の推進



◀あらかわりサイクルセンター見学の様子

### 基本方針2 リサイクルを進めます

区は、あらかわりサイクルセンターを最大限に活用し、リサイクルを推進するほか、ごみの資源化に取り組んでいきます。

#### 重点的に行う事業

- 不燃ごみ、粗大ごみの資源化（3面参照）
- あらかわりサイクルセンターの運営



### 基本方針4 ごみ出し・分別ルールを守りましょう

ごみや資源を出す際には、分別やし方のルールを守るようご協力ください。

#### 重点的に行う事業

- 区民や事業者に対するごみ出しルールの啓発活動
- 水銀体温計等の拠点回収
- 災害時のごみ処理計画の策定





# 荒川もったいない大作戦で 生ごみを減らしましょう

燃やすごみの半分以上を占める生ごみの中には、開封されずに捨てられてしまう食品も入っています。このように食べることができずに捨てられてしまう食べ物を「食品ロス」と言います。「食品ロス」の現状を知り、また、食べ物をおいしいうちに食べきるため、区では「荒川もったいない大作戦」を展開しています。

**問合せ** 清掃リサイクル課 ☎内線470

## 残さず食べよう! 30・10

### 家庭で30・10

家庭から出る食品ロスのうち、約2割は期限切れ等が原因で、まったく使用されずに捨てられています。

**!** 毎月30日は10分間、自宅の食材をチェックしましょう  
冷蔵庫や食料棚等に保管されている食材の賞味期限・消費期限、鮮度等を確認し、期限切れ間近の食材から優先的に調理して食べましょう。

余った食材を有効に使える調理方法を掲載しています。献立に迷ったら、ぜひ活用してください。

詳しくは、**荒川区 もったいないレシピ集** **検索**  
**クックパッド 消費者庁のキッチン** **検索**



### 宴会で30・10

宴会での食べ残しの量は、日常の夕食の約5倍も多くなっています。

**!** 宴会開始後30分間・終了前10分間、自席で料理を楽しみましょう

親睦を深める時間と食べる時間とメリハリをつけて、残さず食べて楽しい会にしましょう。  
※時間は目安です

## あら! もったいない協力店

料理を食べることができるよう、小盛りメニューのご案内や、お客様へ声かけをする等さまざまな取り組みをしています。適量を注文し、おいしく食べきってください。  
※平成29年2月末日現在63店舗

### 協力店募集中

食べきり等の取り組みに協力していただけるお店を募集しています。

<b>対象</b>	区内飲食店・食事を提供する宿泊施設
<b>応募要件</b>	小盛りメニューの設定、食べきりの声かけ等 ※詳細は、荒川区ホームページをご覧ください
<b>応募方法</b>	郵送・ファクス・電子メールで申請書を送付

**申請書の配布** 環境課(あらかわエコセンター2階)、清掃リサイクル課、あらかわりサイクルセンター2階  
※荒川区ホームページからもダウンロード可

**応募問合せ** 〒116-0001町屋5-19-1 荒川清掃事務所3階 清掃リサイクル課☎内線470  
FAX (5692) 6699  
E seiso-recycle@city.arakawa.tokyo.jp  
※電子メールの件名に「あら! もったいない協力店」を入力してください

### 協力店からの声 こんな取り組みをしています

#### 寿美鮨 (東尾久3-6-6)

お寿司は通常2貫で1セットですが、品数を食べたい人、あまり食べられない人のためにシャリを小さめにしたり、1貫からでも注文できます。ちらし寿司はご飯の量が選べますし、セットメニューで食べられない寿司ネタがあった場合は、ご希望の寿司ネタと変更することもできます。

#### お食事処 つじ田(南千住5-43-10)

協力店への参加をきっかけに、お客様へ食べきれるご飯の量を伺うようにしています。また、付け合わせのキャベツにはマヨネーズ等をお出ししたり、お客様が食べやすいように工夫しています。

宴会予約時には幹事の方と相談して、基本的なメニュー(お通し・刺身・鍋等)を出してから、追加で食べたいメニューを注文していただく、追加注文方式を提案しています。

### レストランさくら(区役所地下1階)

幹事さんから食べきりの声かけをしていただいた宴会で、食べ残しがなくなり、驚きました。小盛りメニューは割引料金で提供しているほかに、定食のご飯の量はお好みで減らすことができるので、声をかけてください。

#### あつめ(町屋1-21-12)

宴会の大皿料理では、お客様が遠慮して1つだけ残ってしまうことがあります。そこで、お刺身の盛り合わせ等は、1人分ずつの小分けにしています。また、ステーキ等を作って残ったスジの部分は、カレーの具として煮込んだり、オニオンスープのダシとして使ってロスを少なくしています。

#### ホテル ラングウッド(東日暮里5-50-5)

宴会では、予約の際に参加者の年齢層や好みの傾向等を伺い、お出しする料理の提案をさせていただく等、幹事の方と丁寧に話しして、お客様が食べやすくなるよう取り組んでいます。



4月1日から

# 粗大ごみの金属類を選別し、リサイクルします

「荒川区一般廃棄物処理基本計画」に掲げる目標を達成するために、金属系粗大ごみを資源化します。  
粗大ごみを出す際は、これまで通り、粗大ごみ受付センター（☎（5296）7000）に電話してください。

効果

- ▶ 収集した粗大ごみの中から、金属類を選別・回収することにより、粗大ごみのリサイクル率を45%程度まで向上させることができます
- ▶ 資源化できる金属類を事前に選別・回収することにより、ごみを減量し、最終処分場の延命化を図ります
- ▶ 民間施設を活用することで、運搬経費やごみの中間処理経費の削減が期待できます
- ▶ 選別した金属類を売却することにより、区の歳入確保につながります

**現状**

家庭から出された粗大ごみ

粗大ごみ(金属類)の年間収集個数

1位	自転車	3820
2位	掃除機	3050
3位	プリンター	2784
4位	扇風機	2393
5位	ストーブ	2332

※平成27年度実績

粗大ごみ 破砕処理施設

埋立処分場

1280 t / 年 (100%)

**4月1日以降**

家庭から出された粗大ごみ

荒川清掃事務所で自転車等の**金属類**のもの、家具等の**金属類以外**のものに仕分けします

粗大ごみ 破砕処理施設

埋立処分場

1280t/年 (100%)

金属類以外 700t/年 (55%)

金属類 580t/年 (45%)

資源化することで、ごみの減量を図ります

※数字は、平成29年度の予測値を元に算出しています

問合せ 荒川清掃事務所 ☎（3892）4671 ※㊟・年末年始を除く、午前8時30分～午後5時15分

## きれいに管理して、カラスの被害を防ぎましょう

ごみ集積所を適切に管理し、きれいに使用すれば、カラス等の被害を受けにくくなります。

### 管理のポイント

- 午前8時までにごみを出す（前日に出さない）
- 防鳥ネットでしっかりごみ袋を覆う
- ごみ袋を覆った防鳥ネットの上に、ごみを置かない

### 防鳥ネットを貸し出しています

- 対象** 区内在住で、防鳥ネットの出し入れ等の管理ができる方
- 費用** 無料
- 貸出方法** 電話で申し込みのうえ、荒川清掃事務所までお越しください  
※使用中に、防鳥ネットが劣化した場合、新しいネットを貸し出します

申込み・問合せ 荒川清掃事務所 ☎（3892）4671  
※㊟・年末年始を除く、午前8時～午後4時



▲防鳥ネットを使用した集積所の例



▲回収できないベッドマット

## 布団やマットは古布回収に出せません

平成28年は、古布として使える衣類等を約177t回収しました。（平成28年1月から12月実績）ご協力ありがとうございました。  
布団やベッドマット等は古布として回収できないため、粗大ごみとなります。正しい分別をお願いします。古布の分別についての詳細は、荒川区ホームページをご覧ください。お問い合せください。



問合せ 清掃リサイクル課 ☎内線449



# 住まいと事業所の 省エネを応援します

省エネの助成制度をご利用ください

地球温暖化の防止およびヒートアイランド対策の促進を目的として、環境に配慮した設備を導入するための費用の一部を助成します。

- 対象** ▶ 区内在住の方、区内事業者  
▶ 区内の共同住宅の所有者・管理組合等
- 助成条件** ▶ 助成金の申請を工事着工前に行うこと  
▶ 工事後に実績報告を行うこと  
※助成金額や必要書類等、詳細は荒川区ホームページをご覧ください  
※平成29年度からホーム・エネルギー・マネジメントシステム(HEMS)必置要件等、助成要件の一部変更を行います。詳細についてはお問い合わせください
- 問合せ** 環境課 ☎内線483

**たとえば…**

既存の窓を二重窓にすると、断熱効果がアップして冷暖房の効きが良くなるなど、光熱費の削減にもつながります。

**窓を全て二重窓にした場合(例)**

**光熱費を約22%削減!**

出典：一般社団法人日本建材・住宅設備産業協会

内容	上限額
太陽光発電システム機器設置	20万円
家庭用燃料電池装置(エネファーム)設置	5万円
家庭用蓄電システム設置(電気自動車・住宅間相互電力供給装置も対象)	10万円
高断熱窓への改修	区内業者が施工 15万円
①内窓設置(既存窓の内側に新たに窓を設置) ②外窓交換(既存窓を取り除き、新たに窓を設置) ③ガラス交換(既存窓に入ったガラスを交換)	区外業者が施工 10万円
屋上緑化施工	30万円
壁面緑化施工	
雨水貯水槽設置	20万円
太陽熱ソーラーシステム設置	
太陽熱温水器設置	8万円
★事業所の省エネルギー診断結果に基づき導入する省エネルギー設備設置	30万円
★集合住宅向け省エネ診断に基づき導入するLED照明設置(マンション等集合住宅の共用部LED化)[4月から]	

※★の工事は、申請前に省エネ診断を受ける必要があります

4月から **マンション等集合住宅の共用部LED化助成を始めます**

- 助成条件**
- ▶ 共用部で使用している既設照明をLEDに更新
  - ▶ 区が実施する集合住宅向け省エネ診断(無料)を受けた集合住宅

**あらかわ たばこマナー**

Arakawa Smoking Manners  
荒川喫煙マナー  
아라카와 흡연 매너

荒川区内で暮らす人や働く人、訪れる人など全ての人が守るマナーです。Please mind your smoking manners to improve residential environment in Arakawa. 在荒川区内で暮らす人や働く人、訪れる人など全ての人が守るマナーです。

- 区内全域** ボイ捨て禁止
- 区内全域** 歩きながらの喫煙禁止
- 区内全域** 自転車乗車中の喫煙禁止
- 駅周辺** での路上喫煙禁止

## あらかわたばこマナーを守りましょう

区では、まちの環境美化条例で定めた喫煙に関するルールを「あらかわたばこマナー」とし、ポスター等をさまざまな場所で掲示することで、区内の喫煙マナーの向上に取り組んでいます。また、地域の皆さんと連携して美化活動を行う等、マナーについて呼びかけをしています。

問合せ 環境課 ☎内線483



日暮里駅前での美化活動の様子

# 春休みに「エコ」を学ぼう!体験しよう!無料

### あらかわエコセンター エコ教室

**対象** 区内在住・在学の小・中学生とその保護者

**申込み・問合せ** 環境課 ☎内線482

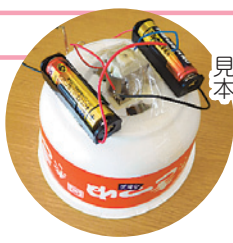
#### 空気ので浮いて動くホバークラフト作り

**日時** 3月27日(月)午後1時30分～3時

**会場** あらかわエコセンター(荒川1-53-20)

**定員** 20人(申込順)

**持ち物** カップめんの容器



見本 ホバークラフト

#### 親子バス見学会(あらかわりサイクルセンター)とカレットの万華鏡作り

**日時** 3月29日(水)午後1時30分～4時

**集合** 荒川区役所前

**定員** 親子10組(申込順)

**持ち物** 透明のペットボトル(500ml)



カレット

### あらかわりサイクルセンター 春休み子ども教室

**対象** 区内在住・在学の未就学児、小・中学生とその保護者

**申込み・問合せ** 清掃リサイクル課 ☎内線470

**日時** 3月28日(火)～4月8日(土)午前10時～午後3時 ※(日)は除く

**会場** あらかわりサイクルセンター(南千住3-28-69)

**内容** サンドブラスト、アルミ缶折り鶴、紙すき等  
※内容については、参加者の人数により決定



▲サンドブラストの作品

