

日暮里コレクション - The Fashion Show - 2017

日暮里ファッションデザインコンテスト & 大連コレクション in 日暮里

テーマ ファッション・チャレンジ 2017 - 着たい着せたい街着 -

日暮里繊維街の活性化・ファッション産業の人材育成・荒川区と中華人民共和国大連市との交流を図るため、デザインコンテストを兼ねたファッションショーを開催します。
会場内には、区内福祉作業所が出品し、オリジナルのアクセサリやクッキー等を販売するほか、観覧者全員に、布書き用チョークペンシルとソーイングセットを差し上げます。

期 日 11月22日(水)

時 間 ▶1回目…午後1時30分～3時
▶2回目…午後4時～5時45分

※表彰式(コンテスト審査結果の発表)は、午後5時～5時45分

会 場 日暮里サニーホール

定 員 ▶1回目…210人(抽選) ▶2回目…170人(抽選)
※当選者に入場券を送付します

内 容 ◆日暮里ファッションデザインコンテスト
入選作品40点による最終審査を兼ねたファッションショー
◆大連コレクション in 日暮里
大連市から招いたモデルと作品によるファッションショー

賞 ▶グランプリ(経済産業大臣賞) ▶荒川区長賞 等

入場券の
応募方法 日暮里繊維街各店舗、日暮里サニーホール、ムーブ町屋等で
配付する応募用紙または荒川区ホームページから

締 切 り 10月20日(金)

問 合 せ 日暮里繊維街活性化ファッションショー実行委員会事務局
(産業振興課内) ☎内線468

後援:経済産業省
独立行政法人中小企業基盤整備機構関東本部
東京都
東京商工会議所荒川支部
公益財団法人荒川区芸術文化振興財団
特別協力:中国大連市外事務局
協力:東京日暮里繊維卸協同組合
一般社団法人東京都服飾学校協会
国際理容美容専門学校
中国大連市中山区
協賛:蛇の目ミシン工業株式会社
ブラザー販売株式会社



主催 日暮里繊維街活性化ファッションショー実行委員会、荒川区
後援 経済産業省、独立行政法人中小企業基盤整備機構関東本部、東京都、東京商工会議所荒川支部、公益財団法人荒川区芸術文化振興財団
協力 東京日暮里繊維卸協同組合、一般社団法人東京都服飾学校協会、国際理容美容専門学校、中華人民共和国大連市中山区政府、町屋あさがお、荒川ひまわり、荒川ひまわり第2、荒川福祉作業所、作業所ボンエルフ
協賛 ブラザー販売株式会社、蛇の目ミシン工業株式会社、株式会社ベビードック、株式会社ベステック

2面で日暮里繊維街を紹介します

日暮里繊維街へ出かけよう

日暮里せんい街スタンプラリー

期間中、店舗で買い物をした方にスタンプ台紙を配付します。日暮里繊維街に3か所設置するスタンプ台でスタンプを押すと、抽選会に参加できます。詳細は、**下記**ホームページをご覧ください。

期間 11月20日(月)～22日(水) **時間** 午前11時～午後6時

- スタンプ台設置場所** (下地図参照)
- パキラニット館PART 2 (東日暮里6-57-5)
 - ミシンショップタケダ日暮里店 (東日暮里5-24-10)
 - 株式会社齊藤商店 (東日暮里4-33-3)

- 抽選会場** (下地図参照)
- 11月20日(月)・21日(火)・・・ミシンショップタケダソーイングスタジオ (東日暮里5-24-5)
 - 11月22日(水)・・・日暮里サニーホールロビー (ホテルラングウッド4階)

日暮里繊維街ホームページアドレス <http://www.nippori-senigai.com>

日暮里繊維街へ行くには

JR日暮里駅南口徒歩3分です。南口を出ると日暮里繊維街までのルート上に案内板と路面表示(北口改札からも路面表示あり)があります。入口には、「日暮里繊維街」のアーチがあります。日暮里中央通り沿いには「フラッグ」も掲示しています。

日暮里コレクション



▶詳細は1面



日暮里繊維街にある店舗の情報は、日暮里繊維街ホームページからダウンロードできる「にっぽり繊維街まっぷ」をご覧ください。



▲日暮里繊維街マスコットキャラクター「にっぽりん」

国民健康保険 後期高齢者医療制度 のお知らせ

交通事故等にあったときは

交通事故等でケガを負った場合の医療費は、基本的には加害者が過失割合に応じて負担しますが、**下記**に届け出て、要件に該当した場合は保険で診療を受けることができます。保険で負担した分は、後で加害者に請求します。その際は医療機関で、事故等による受診であることを申し出てください。

交通事故にあった際に必要な書類(被害届等)は、担当者が事故の状況等をお伺いしたうえで案内します。

※事故直後に受診される場合は、電話等で連絡してください
 ※交通事故の場合は事故証明書が必要ですので、必ず警察に届け出てください

- 問合せ**
- 国民健康保険の方** 国保年金課 ☎内線2381
 - 後期高齢者医療保険の方** 国保年金課 ☎内線2391

脳ドックの受診費用を助成

保健事業の一環として脳ドック受診費用の一部を助成しています。脳梗塞等の脳の疾患は、発症を防ぐための予防が大切です。

- 対象** 40歳以上の国民健康保険または後期高齢者医療制度の被保険者で保険料の未納がない方
- 助成額** 受診費用の2分の1
 ※2か年度連続して助成を受けることはできません
- 限度額** 2万円 ※受診医療機関・受診日の決定後、申請してください
- 申請・問合せ** 国保年金課(区役所1階) ☎内線2371

日帰り温泉(温浴)施設の利用割引

荒川区国民健康保険・後期高齢者医療保険加入者とその世帯の方は、健康保持・増進のため、**下表**の施設を割引料金で利用できます。 **問合せ** 国保年金課 ☎内線2371

施設名(所在地)	電話番号	利用料金(税込)		利用方法
		通常	割引後	
浅草ROXまつり湯 (台東区浅草1-25-15ROX7階)	☎(3836)7878	大人(中学生以上)	2700円 → 1890円	保険証を施設の窓口で提示 ※利用日・時間帯等で割増料金があります ▶出・日・祝・特定日…324円割増 ▶深夜(午前0時～5時)…270円(30分ごと)割増 区役所1階国保年金課・各区民事務所で配布する、割引券(1人1枚)を施設へ持参 ※月～金(お盆・年末年始・祝等を除く)
		小人(4歳～小学生)	1350円 → 945円	
東京染井温泉 Sakura (豊島区駒込5-4-24)	☎(5907)5566	大人(中学生以上)	1296円 → 1080円	
		小人(3歳～小学生)	756円 割引はありません	
タイムズスパ・レスタ (豊島区東池袋4-25-9 タイムズステーション池袋 10～12階)	☎(5979)8924	一般(18歳以上) ※18歳未満は利用不可	2750円 → 2300円	保険証を施設の窓口で提示 ※利用日・時間帯等で割増料金があります ▶出・日・祝・特定日…350円割増 ▶深夜(午前0時～5時)…500円(60分ごと)割増
万葉倶楽部横浜みなとみらい (神奈川県横浜市中区新港2-7-1)	☎045(663)4126	大人(中学生以上)	2700円 → 2484円	
		小学生	1512円 → 1404円	
		幼児(3歳～未就学児)	1015円 割引はありません	

※料金等は変更になる場合があります。詳細は、各施設にお問い合わせください

それって、いつもの風邪ですか？

9月24日～30日は

結核予防週間

結核は「過去の病気」ではありません。

東京都では、新たな結核患者数が減少傾向にあるものの、現在でも、毎年2000人以上が結核を発症し、治療を受けています。

特に高齢者の割合が高くなっていますが、20～30歳代の若い世代の患者割合も全国に比べて高く、若い人も注意が必要です。



■結核とは

患者のせき・くしゃみに含まれる結核菌を吸い込むことで感染する病気です。

初期症状はせき・たん、発熱等、風邪とよく似ているため、注意が必要です。

症状がはっきりと現れにくい高齢者では、食欲低下や体重減少で気付くこともあります。

■治療について

結核治療薬を6か月～1年程度内服することで治ります。

発病しても「たん」に結核菌がいなければ、通院治療が可能です。

進行し、「たん」の中に結核菌が含まれるようになると、入院治療が必要です。

■早期発見が重要

結核は、胸部レントゲン検査で調べることができます。

年に1回は健康診査を受け、せき等の症状が2週間以上続くときには、早めに医療機関を受診しましょう。

相談・問合せ 保健予防課 ☎内線430

アニサキスによる食中毒に注意しましょう

近年、全国的に、アニサキスによる食中毒が多発しています。

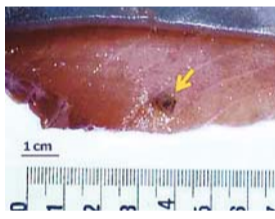
平成28年に都内で発生したアニサキスによる食中毒は21件（患者数21人）で、原因物質別の件数では第3位でした。平成29年は、7月15日現在で18件（患者数19人）発生しており、平成28年同時期の2倍となっています。

問合せ 生活衛生課 ☎内線428

アニサキスとは

アニサキスは寄生虫の一種です。

幼虫は白色で、長さ2～3cm、太さ0.5～1mm程度で、サバ、サンマ、アジ、イワシ、サケ、イカ等の海産魚介類に寄生します。



▶写真提供：(公益財団法人)目黒寄生虫館・小川和夫館長

アニサキスによる食中毒の症状

▶急性胃アニサキス症

食後数時間～十数時間後に、みぞおちの激しい痛みや吐き気、おう吐

▶急性腸アニサキス症

食後十数時間後～数日後に、激しい下腹部痛や腹膜炎症状

予防のポイント

- 新鮮な魚を購入しましょう。アニサキスは魚の鮮度が落ちると、内臓から筋肉に移るので、できるだけ早く内臓を取り除いてください。また、内臓は生で食べてはいけません
- 魚を生で食べる場合、よく見てアニサキスがないことを確認してください
- 十分な冷凍（-20℃で24時間以上）や、加熱調理（中心温度60℃で1分以上）でアニサキスは死にます
- 一般的な料理で使う程度の酢、しょうゆ、塩、わさび等では、アニサキスは死にません。特にシメサバ（冷凍処理されていないもの）によるアニサキス症が多く報告されています

アタマジラミにご注意を

相談・問合せ

生活衛生課（区役所北庁舎1階）☎内線426

アタマジラミは頭髪に寄生するシラミで、主に保育園や幼稚園、小学校低学年の子どもたちの間で季節に関係なく発生します。頭皮を刺して吸血し、かゆみをもたらしますが、ほかの病気をうつすことはありません。

アタマジラミは、頭同士の接触やブラシ、タオル等の共用が原因でうつります。正しい知識で対処しましょう。

アタマジラミの生態

成虫は体長2～4mm、黒灰色をしていて、頭髪の間を素早く動き回ります。

卵は白色で長さ約0.5mm、髪の毛に産み付けられます。約1週間で幼虫になり、約3週間で成虫になります。

成虫の寿命は約1か月で、約100個産卵します。幼虫・成虫ともに吸血しますが、吸血できないと2～3日で死にます。

アタマジラミ卵の抜け殻



▶卵の抜け殻の有無でアタマジラミの生息を確認します（写真提供・国立感染症研究所）

アタマジラミの確認

卵はフケの一種であるヘアークラストや皮脂と間違いやすいです。判断がつかない場合は髪の毛を紙等に貼り付け、生活衛生課へ持参してください。

駆除方法

アタマジラミや卵を発見した場合は次の方法を参考に駆除しましょう。

▶すきぐしで取り除く

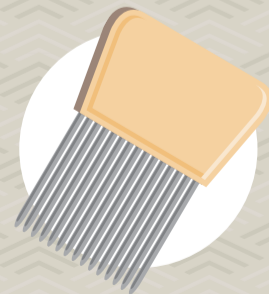
洗髪時にすきぐし（右イラスト）を使って卵を取り除きます。リンスをしたときにすくと良いでしょう

▶殺虫剤入りシャンプーを使う

市販の殺虫剤入りシャンプーを使用します。成虫には効きますが、卵には効果がないので、1週間以上続ける必要があります

▶髪の毛を切る

髪の毛を短く切ることが有効です



▶すきぐしは、生活衛生課で貸し出しています

日常生活上の注意点

同居している家族にうつることがあります。枕カバー・シーツ・衣類は分け、毎日洗濯することが大切です。また、毎日念入りに頭を洗うことでもアタマジラミを防ぐことができます。

日 期 (期 間)

時 間

所 会 場 ・ 場 所

対 象

人 定 員

内 容

講 師

持 ち 物

費 用

申 込 方 法 (申 込 先)

申 込 方 法 (申 込 先)

申 込 方 法 (申 込 先)

申 込 方 法 (申 込 先)

申 込 方 法 (申 込 先)

申 込 方 法 (申 込 先)

申 込 方 法 (申 込 先)

申 込 方 法 (申 込 先)

申 込 方 法 (申 込 先)

申 込 方 法 (申 込 先)

あらかわ 情報の森

費用の記載がない事業は無料です

- はがき・ファクス・電子メール等の記入事項**
- ①事業・イベント名
 - ②〒住所*
 - ③氏名(ふりがな)
 - ④電話番号
 - ⑤以降にその他の必要事項(各記事に明示)
- 往復はがきは、返信面に住所・氏名を記入
 - 電子メールは、件名に事業・イベント名を入力
 - 指定がない限り、申し込みは1人(1グループ)1枚
 - 宛先は、各記事の申し込み先へ
- *区内在勤・在学の方は、②で勤務先(住所)・学校名を記入してください

お知らせ

東日暮里・西日暮里ふれあい館が休館

☎11月26日(日) ☎職員研修
 所▶東日暮里ふれあい館 ☎(3807)6383
 ▶西日暮里ふれあい館 ☎(3819)6945

介護保険の更新申請を

☎介護保険被保険者証の認定の有効期間が10月31日(火)で、サービスの継続を希望する方
 申8月末に郵送した申請書を持参し、できるだけ9月中旬に区役所2階介護保険課または区内の地域包括支援センターへ
 所介護保険課☎内線2433

荒川区在宅療養連携推進会議

☎9月25日(月) 時午後7時~8時30分 所区役所3階304・305会議室 ☎医療と介護の関係機関の連携強化
 ※傍聴を希望する方は、開催時間までに直接会場へ(20人(当日の先着順))
 所高齢者福祉課☎内線2668

荒川フリーマーケットで資源の回収とフードドライブ

☎10月1日(日)(雨天時は、10月8日(日)) 時午前10時~午後3時 所あらかわ遊園スポーツハウス前
 ◆資源の回収
 対小型家電(携帯電話、携帯音楽プレーヤー、携帯ゲーム機器、電子辞書、デジタルカメラ、ポータブルビデオカメラ、電卓、ACアダプタ、ポータブルカーナビ)、蛍光灯(ケ

ース等に入れて割れないように持参)、廃食用油(ペットボトル等に入れて密封して持参)、水銀体温計・血圧計(ケース等に入れて割れないように持参) ※家庭で不用になったものに限る 所あらかわリサイクルセンター☎(3805)9172
 ◆フードドライブ
 家庭に眠っている食品を回収し、福祉関係団体等へ寄付する活動です。対象の食品をお持ちください。☎未開封で賞味期限が2か月以上残っている食品(レトルト食品、缶詰、調味料、乾麺、ペットボトル飲料、非常用食品等)、米(平成27年度以降に国内で収穫したもの) ※生鮮、冷蔵・冷凍食品を除く 所清掃リサイクル課☎内線470

事業系有料ごみ処理券が改定

廃棄物処理手数料の改定に伴い、10月1日(日)から事業系有料ごみ処理券が新しくなります。粗大ごみ処理券は変わりません。
 改定前のごみ処理券は、10月31日(火)まで利用できます。
 ※11月1日(水)以降、新しいごみ処理券への交換窓口を開設します。詳細は、後日、区報・荒川区ホームページ等でお知らせします
 所荒川清掃事務所☎内線471

ディスカバーあらかわ「区内の風景・風物展」作品募集

平成30年2月に開催する「ディスカバーあらかわ」の展示作品を募集します。受賞作品は、区役所で約2週間展示されます。
 テーマ荒川区の風景・風物等
 大きさ等]30号までの絵画・版画・彫刻・染織等1人1点まで(未発表の作品に限る)
 ※応募は11月から(後日、区報等

でお知らせします)
 所文化交流推進課☎内線2522

子育て・教育

乳幼児・子ども医療証を更新

若草色の乳幼児・子ども医療証(乳・子医療証)は、9月30日(日)からオレンジ色の医療証に更新します。新しい医療証は9月30日(日)までに郵送します。届かない場合は、お問い合わせください。
 所子育て支援課☎内線3817

就学奨励費の申請を受け付け

特別支援学級等に就学するための経費の一部を支給する、就学奨励費の申請を受け付けます。
 ☎10月2日(月)~16日(月) 所区内在住で、公立小・中学校に就学し、区の認定基準(所得制限)と次のいずれかに該当する児童・生徒の保護者等(就学援助を受給している方を除く)
 ▶特別支援学級(都立特別支援学校を除く)に在籍している
 ▶通常学級に在籍し、学校教育法施行令第22条の3に規定する障がいの程度に該当する
 ▶通級指導教室に通級している
 ※都立特別支援学校に就学している方は各学校にお問い合わせください
 所▶区立小・中学校へ就学している方…各小・中学校へ ▶区外の公立小・中学校へ就学している方…申請者名義の預・貯金通帳を持参し、区役所3階学務課へ
 所学務課☎内線3338

影絵ワークショップ

☎10月14日(土) 時午前10時~正午 所ゆいの森あらかわ2階ワークショ

ップルーム ☎区内在住の小学生(小学2年生以下は保護者同伴で)
 所20人(申込順) ☎影絵体験、影絵人形づくり
 所ゆいの森あらかわ1階総合カウンター・下記ホームページで ☎(3891)4349
 所https://www.yuinomori.city.arakawa.tokyo.jp/

仕事・人材募集

ここにこそサポート協力会員を募集

日常生活にお困りの方に、家事や付き添い等の介護・見守りを行う協力会員を募集します。
 ◆説明会
 ☎10月17日(火) 時午後1時30分~3時 所尾久ふれあい館洋室3 ☎報酬750~950円(1時間)
 ※活動内容・時間帯により変動
 所荒川区社会福祉協議会ここにこそサポート☎(3891)5180

ファミリー・サポート・センター協力会員を募集

残業・通院・冠婚葬祭等で子どもを預けたい、保育園・学童クラブの送迎をしてほしい等、子育て世代のニーズに応える会員を募集します。
 ◆養成講座
 受講後、協力会員として登録し活動していただきます(謝礼あり)。
 ☎10月10日・24日・31日(火)(全3回) 時午前9時~午後4時 所峡田ふれあい館、西日暮里保育園、荒川消防署 ☎¥1400円 所10月6日(金)
 所荒川区ファミリー・サポート・センター事務局(荒川区社会福祉協議会内) ☎(3891)7938

分譲マンションの耐震化を支援します

過去の大地震では、旧耐震基準(昭和56年6月の建築基準法改正前の耐震基準)で建てられた建築物に特に大きな被害がありました。大地震による被害を軽減するためには、耐震性の確保が重要です。
 区は、旧耐震基準で建築・増築された分譲マンションの耐震化を支援しています。

分譲マンション耐震アドバイザー派遣事業

一級建築士またはマンション管理士の資格を持つ「分譲マンション耐震アドバイザー」を派遣し、耐震診断に先立ち、耐震化に向けた助言や区分所有者間の合意形成の支援等を行います。
 ※派遣回数は3回まで
 対象 旧耐震基準で建築された区内の分譲マンションで、建築基準法等の法令に違反していないもの
 費用 無料

耐震診断支援事業

耐震診断費用の一部を補助します。
 対象 旧耐震基準で建築された区内の分譲マンションで、建築基準法等の法令に違反しておらず、耐震診断に必要な設計図書が備わっているもの ※区分所有者の2分の1以上の同意が必要
 補助率 診断費の3分の2 限度額 100万円

耐震補強設計支援事業

耐震補強設計費用の一部を補助します。
 対象 耐震診断支援事業で耐震診断を行った結果、耐震補強工事が必要になった分譲マンション ※区分所有者の2分の1以上の同意が必要
 補助率 設計費の3分の2 限度額 100万円

耐震補強工事支援事業

耐震補強工事費用の一部を補助します。
 対象 耐震補強設計支援事業で耐震補強設計を行った分譲マンション ※区分所有者の4分の3以上の同意が必要
 補助率 工事費の3分の2 限度額 1000万円

※各支援事業には要件等がありますので、事前に相談してください

子育てボランティアを募集

子どもの遊び相手等のボランティアをしてみたい方を募集します。

◆養成講座

受講後、荒川おもちゃ図書館やほかの子育てサロンで活動していただけます。

10月13日(金)・24日(火) (全2回) 時午前10時～正午 所荒川区社会福祉協議会3階活動サロン 対区内在住・在勤の方 20人(申込順)

電話・ファクス・電子メールで、4面上段を参照し①～④の記入事項を、荒川ボランティアセンターへ 3802)3338 FAX(3802)3831 arakawaomocha@arakawa-shakyo.or.jp

高齢者

高齢者インフルエンザ予防接種の費用を助成

10月1日(日)～平成30年1月31日(水) (助成は1回のみ) 対平成29年12月31日時点で65歳以上の方 ▶平成29年12月31日時点で60歳以上65歳未満で、心臓・じん臓・呼吸器の機能またはヒト免疫不全ウイルスによる免疫機能の障がいがあり、障害者手帳1級または同程度の障がいがある方 (接種する日にそれぞれの年齢に到達していない場合は対象外) 自己負担額2500円

接種方法 9月末に郵送する接種予診票と、同封の案内に記載されている書類等を持参のうえ、東京23区内の協力医療機関で ※接種予診票が届いていない方・紛失した方は、お問い合わせください 健康推進課 内線433

産業・経営支援

低利な年末資金融資を あっせん

10月2日(月)～11月30日(休) 対次のすべてを満たす方 ▶区内の中小企業者等 ▶年末に一時的に資金が必要となる ▶季節資

金融を現在利用していない 内運転資金 限度額500万円 返済期間1年以内 ※据置期間6か月を含む 本人負担金利0.5% 信用保証料全額補助(特別融資の利用3本目から補助率2分の1) ※必要書類等詳細は、荒川区ホームページをご覧ください 問経営支援課 内線467

スポーツ

ベリーエクササイズ

10月22日(日) 時午後1時30分～2時40分 対15歳以上の方(中学生は不可) 40人(申込順) 持室内履き、タオル、飲み物 ※運動できる服装で 520円 申来館で(区外の方は9月22日(金)から) 内ベリーダンスを取り入れた動きでおなかや腰を動かし、骨盤や肩甲骨をほぐす運動 所・問あらかわ遊園スポーツハウス 3800)7333

講座

月イチギャラリートーク

9月30日(土) 時午後1時30分～2時10分 ※直接展示室入り口へ 内常設展示の解説 100円(区内在住の中学生以下、65歳以上、障がい者とその介護者は無料) 所・問荒川ふるさと文化館 3807)9234

エコ生活実践講座

- ◆花暦deフラワーアレンジ 10月2日(月) 時午前10時～11時30分 24人(申込順) 1000円
◆編みものde友だちサロン 10月4日～25日(休) 時午後1時30分～3時30分 各15人(当日の先着順)
◆古布de刺し子のコースター 10月6日(金) 時午後1時30分～3時30分 15人(申込順) 400円
◆クレイジーキルトde鍋つかみ 10月10日(火) 時午前10時～正午 15人(申込順) 400円

◆かぎ針deボーダーマフラー

10月13日(金) 時午後1時30分～3時30分 15人(申込順) 300円

◆花合わせdeフラワーアレンジ

10月16日(月) 時午前10時～11時30分 24人(申込順) 1500円

◆端切れdeブーケブローチ

10月20日(金) 時午後1時30分～3時30分 15人(申込順) 400円

◆ベリーダンスdeエコボディ

10月27日(金) 時午前10時～11時30分 15人(申込順) 300円

所あらかわエコセンター 申NPO法人エコ生活ひろめ隊 070(6521)7651 ※出・日・祝等を除く、午前9時～午後5時

緑のカーテン講習会

10月3日(火) 時午後1時30分～3時30分 所あらかわエコセンター2階研修室 対区内在住・在勤・在学の方 40人(申込順) 内使用済み培養土の再利用 環境課 内線482

エンディングノート講座

10月5日～26日(木) (全4回) 時午後2時～4時 ※5日・26日は午後3時30分まで 所サンパール荒川4階第1集会室 対区内在住・在勤の方 20人(申込順) 内エンディングノートとは・遺言書・成年後見制度・自分の葬儀について 申電話・ファクスで、4面上段を参照し①～④の記入事項を、あんしんサポートあらかわ(荒川区社会福祉協議会内)へ 3802)3396 FAX(3891)5290

地域で予防する・支える「依存」公開講座

10月15日(日) 時午前10時～11時40分 所首都大学東京荒川キャンパス(東尾久7-2-10) 100人(申込順) 内依存症の事例紹介と予防方法 首都大学東京看護学科人間健康科学研究科看護科学域助

教・新井清美氏 申来所・電話・ファクス・電子メールで、4面上段を参照し①～④の記入事項を、荒川コミュニティカレッジ事務局へ 5615)4884 FAX(5615)4885 arakawa-c-c@city.arakawa.tokyo.jp

認知症サポーター ステップアップ講座

10月27日(金)、11月10日(金) (全2回) 時午前9時30分～正午 所サンパール荒川4階第2集会室 対区内在住・在勤で、認知症サポーター養成講座を受講済みの方 30人(申込順) 東京認知症疾患医療センター長・松井敏史氏、大内病院看護師・北村伯子氏 申高齢者福祉課 内線2666

催し

下町花・フェス2017

9月25日(月)～10月15日(日) 所各区民事務所・ふれあい館・ひろば館・図書館で配布するマップ掲載の店舗 内マップ掲載の店舗を巡るスタンプラリー(5種類集めた方に景品を差し上げます) 問下町花フェス委員会・大竹 080(1198)3617

町屋二丁目ひろば館まつり

9月30日(土) 時午後1時～4時 対区内在住の方 内銭太鼓、踊り、歌謡ライブ、演芸、津軽三味線等 所・問町屋二丁目ひろば館 3895)2555

司法書士による相続・遺言・空き家問題無料相談会

10月3日(火) 時午後6時30分～8時30分 所サンパール荒川4階第2集会室 10月2日(月) ※当日も午後8時まで会場で受け付け 申東京司法書士会北・荒川支部・伊藤 6806)8457 ※出・日・祝等を除く、午前10時～午後5時

6面へ続く

あらかわのモノづくりを楽しもう

モノづくり見学・体験スポットツアー

製造工程の見学やモノづくりの体験ができる工場・工房等を「モノづくり見学・体験スポット」として紹介しています。

彫金と鋳金 (彫金・美術工芸鋳造) 11月16日(休)午後1時～5時10分 (西日暮里駅集合・解散) ▶伝統彫金の製作工程見学(高呼) ▶鋳金の作業現場の見学、ぐいのみ鋳造体験(有限会社堀川鋳金所) 5人(申込順) 費用6480円

「装飾品を作ろう」(クリスタルアート・七宝) 11月28日(火)午後1時～4時30分 (南千住駅集合・解散) ▶クリスタルアート製品の見学(クリスタルアート) ▶七宝製品の製作工程見学、メタル七宝への釉薬盛り付け体験(畠山七宝製作所) ※仕上げ作業は事業者が行い、後日郵送 3人(申込順) 費用5000円

あらかわモノスポ2017

モノづくり見学・体験スポットを多くの方に知ってもらうため、区外でのPRイベントを行っています。

10月7日(土)～9日(祝) 午前11時～午後6時 (9日は午後5時まで) 2k540 AKI-OKA ARTISAN (台東区上野5-9-23) 荒川区のモノづくりに関する展示・販売・製作体験(コインケース、手描き友禅、ミニリュック等)、高齢者向けの自転車の試乗等 観光振興課 内線461

日(期) 時間 所(会場) 対象 人(定員) 内容 講師 持ち物 費用 申込方法(申込先) 締め切り 問い合わせ先 電子メールアドレス HPホームページアドレス

日 期 (期 間)
 時 間
 所 会 場 ・ 場 所
 対 象
 人 定 員
 内 容
 講 師
 持 ち 物
 費 用
 申 込 方 法 (申 込 先)
 締 切 日
 問 合 せ 先
 電 子 メ ー ル ア ド レ ス
 H P

あらかわ **情報の森**
 5面「催し」の続き

社会福祉士による成年後見制度説明会 (基礎編)

10月4日(水) 時午後1時30分～3時 所・申あんしんサポートあらかわ (荒川区社会福祉協議会内)
 ☎(3802)3396 FAX(3891)5290

講演会「アルコール依存症からの回復」

10月7日(土) 時午前10時～午後3時40分 所ムーブ町屋ムーブホール 人200人(当日の先着順)
 内回復者の体験談 問NPO法人山谷マックデイケアセンターワン・ステップ☎(6458)3232

ぶらり下町音楽祭

10月9日(祝) 時午後0時50分～5時 所南千住第二中学校、南千住駅前ロータリー、西光寺(南千住5-16-19)、延命寺(南千住2-34-5)、日慶寺(南千住7-15-4)
 料▶フリーパス…2000円(前売りは1800円) ▶1会場券…1000円
 チケット販売所町屋文化センターほか 問NPO法人千住すみだ川・海老江 ☎(3801)3428

認知症介護者交流サロン

10月7日(土) 時午後1時～3時 所峡田ふれあい館2階和室
 申銀の杖(荒川区認知症の人を支える家族の会)・関 ☎・FAX(3807)0570

にっぽり電車まつり2017

10月7日(土)(雨天決行) 時午前10時～午後4時 所日暮里駅前イベント広場ほか 内スタンプラリー、ミニコンサート、子ども駅長さん制服撮影会、トレインジオラマ展示、織維関連の手作り作品展示・販売
 問日暮里まちづくり実行委員会・ドウモト商店☎(3801)2828 HPhttp://www.nippori-map.com/

10月10日は銭湯の日

ラベンダー湯に入りませんか。各銭湯で先着105人の中学生以上の方

に、タオルを差し上げます。
 10月10日(火) 所区内の銭湯 ※詳細は、各銭湯にご確認ください
 主催東京都公衆浴場業生活衛生同業組合荒川支部 問産業振興課☎内線477

ふれあい粋・活サロン

◆サロン三ノ輪橋
 10月10日(火) 時午後1時30分～2時30分 所荒川区社会福祉協議会3階活動サロン
 ◆あらかわシングルマザーサロン
 10月14日(土) 時午前10時～正午 所荒川区社会福祉協議会3階活動サロン ※お子さんの同伴可
 ◆カフェ・結
 10月17日(火) 時午後1時30分～3時30分 所日暮里市民サロン「結」(東日暮里6-40-22) 料200円
 ◆介護者交流サロン・結
 10月21日(土) 時午後1時～3時 所荒川山吹ふれあい館2階洋室1 内介護中の方

※時間内は出入り自由
 問荒川区社会福祉協議会 ☎(3802)3338 FAX(3802)3831

猫と家族の写真展 & 保護犬・猫の譲渡会

◆写真展
 10月10日(火)～15日(日) ※10月13日(金)から展示作品を入れ替え
 所ゆいの森あらかわ1階ロビー
 ◆譲渡会
 10月15日(日)(雨天決行) 時午前10時～午後3時 所荒川公園展示場(区役所前) ※直接会場へ ※動物の受け渡しは後日
 ◆事前説明会
 保護している動物を譲りたい方は、事前説明会の参加が必須です。
 9月24日(日) 時午後3時30分～5時 所峡田ふれあい館洋室1・2 人30人(申込順) 申電話・電子メールで、4面上段を参照し①～④の記入事項を、With・館山へ
 問With・館山 ☎(3895)7346 問web.arakawa@gmail.com

ユニーク・アイ

10月17日(火) 時午後2時～3時30分 人20人(申込順) 内紙を

使った鼻笛(オカリナのような音色の楽器)の製作と演奏体験 内日本鼻笛協会練馬友の会会長・谷岡淳氏
 所・申あらかわ地域活動サロンふらっと・フラット(生涯学習センター1階) ☎(3891)8571
 問flat_flat@arakawa-shakyo.or.jp ※月～(金)午後1時～7時(第1・3火)・(金)は午後9時まで)

ゴッホ展～巡りゆく日本の夢

◆関連文化講演会
 11月12日(日) 時午前10時～11時40分(開場は午前9時30分)
 所生涯学習センター3階大会議室 内区内在住・在勤・在学で、18歳以上の方 人80人(抽選) 内東京都美術館学芸員・岡本純子氏
 10月12日(土)必着 申往復はがきで、4面上段を参照し①～④の記入事項と⑤年齢を、〒116-8501(住所不要)生涯学習課へ☎内線3352 ※参加者に展覧会招待券を差し上げます(1人1枚)
 ◆展覧会
 10月24日(火)～平成30年1月8日(祝) ※1月8日を除く(月)、12月31日(日)、平成30年1月1日(祝)は休み
 時午前9時30分～午後5時30分(入室は午後5時まで。(金)、11月1日(水)・2日(木)・4日(土)は午後8時まで) 所東京都美術館(台東区上野公園8-36) 問ハローダイヤル ☎(5777)8600

国際交流バスハイク

11月18日(土) 時午前7時～午後6時30分(予定) 内集合・解散区役所前 所埼玉県秩父市・長瀬町 内区内在住・在勤・在学で小学生以上の方 人日本・外国籍の方、各20人(抽選) 内秩父神社・まつり会館見学、川下り体験等 料4000円(中学生・高校生・大学生は3500円、小学生は2500円) 10月13日(金) 申電話・電子メールで、4面上段を参照し①～④の記入事項を、荒川区国際交流協会事務局(文化交流推進課内)へ☎(3802)3798 問bunka@city.arakawa.tokyo.jp

官公署

北清掃工場個人見学会

10月7日(土) 時午後1時30分～

3時 人50人(申込順) 10月5日(土)午後3時
 所・申北清掃工場(北区志茂1-2-36) ☎(3598)5341

東京都最低賃金改正のお知らせ

10月1日から、東京都最低賃金(地域別最低賃金)が時間額958円に改正されます。
 内都内で働いているすべての労働者(都内の事業場に派遣中の労働者を含む)
 問▶東京労働局労働基準部賃金課 ☎(3512)1614 ▶東京都最低賃金総合相談支援センター☎0120(311)615

固定資産税・都市計画税 第2期分の納期は10月2日(月)

納付書の裏面に記載の金融機関、コンビニエンスストア、都税事務所等で納めてください。また、納税には、安心して便利な口座振替もご利用ください。
 問主税局徴収部納税推進課 ☎(3252)0955

災害等で甚大な被害を受けたときは税の減免申請を

災害等により甚大な被害を受けたときには、固定資産税・都市計画税、不動産取得税、個人事業税(いずれも納期限前の分)等の減免が受けられます。
 内納期限までに、被災の事実を証明する書類を添えて、荒川都税事務所へ☎(3802)8111

ハロウィンジャンボ宝くじ

収益金は、区市町村の明るく住み良いまちづくりに使われます。
 発売日10月11日(水)～31日(火)
 発売場所全国の宝くじ売場
 賞金▶ハロウィンジャンボ…1等3億円、前後賞各1億円、組違い賞10万円、2等1000万円、3等100万円、4等3000円、5等300円、ハロウィン賞1万円 ▶ハロウィンジャンボミニ…1等3000万円、前後賞1000万円、2等50万円、3等1万円、4等3000円、5等300円 抽せん日11月9日(木)
 問公益財団法人東京都区市町村振興協会☎(5210)9945

広告内容の問い合わせは各事業所へ

不動産のことなら「ハトマーク」のお店へ
 こんにちは。宅建協会(荒川区支部)です。
 「ハトマーク」は、全国不動産業者(約12万余)の約80%が加入する国内最大の不動産業界団体です。
不動産のお困りごと
 (相続、底地、借地、共有持分) 空家、有効活用、などなど
 随時「無料相談」実施中!
 また、不動産業の新規開業なら「ハトマーク」!!
 手厚い開業支援サポートで皆様の開業を強力にバックアップします。
公益社団法人 東京都宅地建物取引業協会(宅建協会)荒川区支部
 支部長: 原田 仁教 支部事務局: 荒川区町屋1-2-15
 電話: 03-5855-0091 FAX: 03-5855-0093

CARE FRIEND 福祉用具のケア・フレンド

 自助具 歩行器 靴 4点杖 浴槽台 シャワーチェア ポータブルトイレ
 その他いろいろ取り扱っております。是非ご来店下さい。☎03-3809-2714

金・プラチナ・ダイヤ・ヴィトンなどの質と買取
 ご入用でお困りの際は**金・プラチナ・ダイヤ・ヴィトン** ロレックス・オメガ・シャネルのバックなどで3ヵ月を期限にお金が借りられます。借りたお金と利息を支払えば品物はお手元に戻ります。利息を支払うことで、期限の延長もできます。
金・プラチナ・ダイヤ・ヴィトン・商品券などもお売り下さい。
 ※和服や毛皮などの衣類、ライター、銀(シルバー)、パールネックレス、電化製品などはお断りしております。
 荒川区南千住の **質屋ながさわ** 都電荒川線三ノ輪橋駅左折 徒歩2分 日曜定休
 荒川区南千住1-32-1 ☎03-3891-1608 **ながさわ 質屋** 検索

あらかわキッズ・マザーズコール24 ☎0120(536)883 妊娠中の方や18歳未満のお子さんに関する相談を24時間受け付けます

小児科の平日準夜間・休日診療
荒川区医師会 小児科クリニック
診療時間 ▶(月)~(金)午後7時~午後10時 ※受け付けは、午後6時30分~午後9時30分
 ▶(土)午後5時~午後9時 ※受け付けは、午後4時45分~午後8時30分
 ▶(日)・(祝)午前10時~午後1時、午後2時~午後9時 ※受け付けは、午前9時45分~午後8時30分まで
場所・問合せ 荒川区医師会館1階(西日暮里6-5-3) ☎(3893)1599 **対象** 15歳未満の救急患者(急な発熱等)

休日診療当番医 ※受診の際は、健康保険証を持参してください ※当番医は変更になる場合があります。確認のうえ、受診してください ※小さなおさんは小児科を受診してください

【内科等】 診療時間(昼=午前10時~午後1時、午後2時~5時、夜=午後5時~午後9時)
 診療可能科目(内=内科、小=小児科、整=整形外科)
 小児科は、**荒川区医師会小児科クリニック(上記)**でも診療しています

期日	昼夜	科目	医療機関名	所在地	電話
9月23日(祝)	○	内	しらひげ西クリニック	南千住8-3-2	(3801)6676
	○	整	鈴木整形外科	東尾久6-5-5	(3809)0567
	○	内・小	西松医院	東日暮里1-16-13	(3801)2748
	○	内	ことり訪問診療所	西日暮里2-54-5	(5604)9545
9月24日(日)	○	内	荒木記念東京リバーサイド病院	南千住8-4-4	(5850)0311
	○	内	宮の前診療所	西尾久2-3-2	(3800)7111
	○	小	すばる子どもクリニック	東日暮里6-1-1	(5604)9351
	○	内	いしかわ日暮里クリニック	西日暮里2-26-9	(5850)5071
9月30日(土)	○	整	はちすか整形外科	南千住7-1-1	(6806)8555
	○	内・小	日暮里医院	東日暮里6-60-4	(3806)0345

【歯科】 午前9時~午後4時(電話受け付け)

期日	医療機関名	所在地	電話
9月23日(祝)	すみ歯科クリニック	南千住3-8-11	(3807)5503
9月24日(日)	石橋内科歯科医院	南千住1-1-21	(5850)1718

問合せ
 ●荒川区医師会 ☎(3893)2331
 ●荒川区歯科医師会 ☎(3805)6601
 ●東京都医療機関案内サービスひまわり<24時間> ☎(5272)0303
 ●東京消防庁テレホンサービス<24時間> ☎(3212)2323

※記載がない診療科目は、東京都医療機関案内サービスひまわりにお問い合わせください

ふれあい館の催し

- 費用の記載がないものは無料です。詳細は、お問い合わせください。
- 石浜ふれあい館**
 ☎(3805)5301
 ◆3歳~4歳の初めての体操
 日10月18日(休) 時▶午後2時~2時50分 ▶午後3時~3時50分 対3・4歳のお子さん 人各8人(申込順)
 ※保護者は必ず館内に滞在
 - 南千住駅前ふれあい館**
 ☎(3803)0571
 ◆フラダンス講座
 日10月7日~12月9日の(出)(全10回) 時午後1時~2時30分 対20歳以上の方 人20人(申込順)
 - 町屋ふれあい館**
 ☎(3800)2011
 ◆初心者成人陶芸教室
 日10月5日・12日・26日の(休)(全3回) 時午前10時~正午 対20歳以上の方 人15人(抽選) ¥2000円 締9月28日(休)午後6時
 - 荒木田ふれあい館**
 ☎(3800)1981
 ◆介護者教室
 日9月30日(出) 時午後1時30分~3時 対中学生以上の方 人30人(申込順) 内車いすの介助
 - 社交ダンス初級教室**
 日10月6日~平成30年3月23日の第1~4(金)(全23回)
 ※例を除く 時午前11時~正午 対20歳以上の方 人10人(申込順) 内ブルース、ジルバ、スクエアランバ
 - ピラティス**
 日10月10日~平成30年3月27日の第2・4(火)(全12回)
 - 時午後7時45分~8時45分**
 対20歳以上の方 人15人(抽選) 日10月3日(火)午後7時45分に1階サロンへ
 - 快眠ヨガ**
 日10月12日~平成30年3月22日の第2・4(木)(全11回)
 ※例を除く 時午後7時30分~8時30分 対20歳以上の方 人25人(抽選) 日10月5日(休)午後7時30分に1階サロンへ
 - 西尾久ふれあい館**
 ☎(3810)6219
 ◆親子ヨガ講座
 日10月7日(出) 時午前10時30分~11時30分 対乳幼児(首が据わっている)~小学生と保護者 人15組(申込順) ※動きやすい服装で
 - 肩甲骨ほぐしあくび体操**
 日10月14日(土) 時午前10時~11時30分 対20歳以上 人30人(申込順) ※動きやすい服装で
 - 東日暮里ふれあい館**
 ☎(3807)6383
 ◆成人ヨガ・ストレッチ
 日10月5日~12月21日の(休)(全11回) 時▶午後7時~8時 ▶午後8時15分~9時15分 人各20人(抽選) 締9月23日(祝)午後9時
 - 天然石入り手作りビーズアクセサリー講習会**
 日10月13日・11月10日・12月8日の(金)(全3回) 時午前10時30分~正午 人6人(申込順) ¥1500円

リサイクル自転車を販売します

期日	店名	所在地	電話番号
9月25日(月)	サイクルショップヨシダ	南千住2-10-5	(3802)2418
	ホンダウイングクジライ	南千住5-6-13	(3801)5893
	大里サイクル	南千住6-25-3	(3807)6361
	渡辺商会	荒川2-15-4	(3802)1851
	吉村モータース	荒川2-47-7	(3803)5454
	内田輪業	荒川3-32-9	(3806)4751
	サイクルショップアライ	町屋3-1-14	(3895)4309
	渡辺モータース	東尾久1-14-4	(3895)2714
	竹内サイクル	東尾久2-30-1	(3895)4689
	山田輪店	東尾久6-9-4	(3895)1970
	直井商会	東日暮里3-42-12	(3801)2773

期日 9月25日(月)
販売店 右表参照
販売台数 1店2台程度
販売価格 8000円(防犯登録手数料を含む)
 ※売上金の一部は、障がい者福祉施設へ還元されます
問合せ 荒川区社会福祉協議会 ☎(3802)2794 FAX(3802)3831

区民の声をお寄せください

「区民の声」は、区政についてのご意見・ご要望を寄せていただく制度です。

◆区民の声による改善事例

ご意見 藍染公園前の道路は交通量が多く、スピードを出す車も見かけます。子どもが公園の出入口から走って飛び出し、事故が起きないか心配です。

対策後 出入口にプランターを設置し、子どもが飛び出しにくくなるようにしました。

区民の声の送り方
 専用のはがきを、区役所1階総合案内、各区民事務所・図書館、区内主要駅の広報スタンドに置いています。
 また、ファクスや荒川区ホームページからも送信できます。

問合せ ▶秘書課…☎内線2161
 ▶区民の声…FAX(3802)6262

区民のひろば 区民の皆さんの自主的な活動を掲載するコーナーです。お問い合わせのうえ、ご自身の判断で参加してください。

イベント情報
 ◆コーチング勉強会「相手を受け止め信頼関係を築く話の聴き方」
 日10月4日(火) 時午後7時30分~9時30分 日暮里サニーホール 人20人(申込順) ¥700円 日10月4日(火) 時午後7時30分~9時30分 日暮里サニーホール 人20人(申込順) ¥700円 日10月4日(火) 時午後7時30分~9時30分 日暮里サニーホール 人20人(申込順) ¥700円 日10月4日(火) 時午後7時30分~9時30分 日暮里サニーホール 人20人(申込順) ¥700円

レスリング世界選手権パリ大会 女子75キロ級で鈴木博恵選手が銅メダルを獲得

レスリング2017年世界選手権の女子75キロ級に出場した、クリナップ株式会社(西日暮里6-22-22)レスリング部の鈴木博恵選手(写真右)が、9月5日に西川区長を訪問し、銅メダル獲得を報告しました。
 東京オリンピックを目指して、今後も活躍が期待されます。

日(期) 時(間) 所(場) 対(象) 人(定) 内(容) 講(師) 持(持) 費(用) 申(込) 締(切) 問(合) 電(子) HP

楽しく無理なくできる運動で、いつまでも元気にいきいきと！

荒川ころばん体操・荒川ばん座位体操に参加してみませんか

荒川ころばん体操

荒川ころばん体操とは

区独自の転倒予防のための体操で、足腰の柔軟性や筋力を高めて、転びにくい体をつくります。

特色

- ▶お金がかからない ▶音楽に合わせて
- ▶楽しく続けられる ▶効果が期待できる ▶家庭でもできる
- ▶深呼吸しながら18分間運動 ▶ひとりでもグループでもできる

体操をご覧になりたい方

区内26会場で無料で参加できます。詳細は、荒川区公式ホームページをご覧ください。動画を配信し、解説書もダウンロードできます。CD・DVDも有償頒布しています。

問合せ 健康推進課 ☎内線432



荒川ばん座位体操

荒川ばん座位体操とは

ひとりでも多くの方(ばんにん)が、いすに腰掛けた姿勢(座位)で行える約10分間の体操です。

自発的に手足を動かすことができない方でも、介助者とともに楽しんで行える内容になっています。



主な目的

- ▶体の動きに合わせて深呼吸や大きく声を出すことで、呼吸機能の維持向上を図る
- ▶足の運動や腹式呼吸により、血行を高め、むくみを軽減させる
- ▶肩や腰の運動やストレッチにより、肩こり、腰痛を予防する
- ▶手足を動かすことで、関節の動きを維持する
- ▶一緒に運動することで、「気持ちいい」「楽しい」という心理的な効果を得る

体操をご覧になりたい方

荒川区公式ホームページで動画を配信しています。また、DVD、音声による解説CD、解説書を貸し出していますので、お問い合わせください。

銭湯 de ころばん体操

公衆浴場で荒川ころばん体操を行います。参加者には、参加した浴場で利用できる入浴券を差し上げます(利用期限は、当日を含む7日間)。

期日・時間・会場 下表のとおり

対象 20歳以上の男女 定員 各浴場10人程度(申込順)

持ち物 タオル、飲み物、入浴用具(当日入浴する方のみ)
※動きやすい服装で

費用 無料

期日	時間	会場・申込み
10月19日・26日、 11月2日・9日・16日 の休	午後1時30分 ～2時30分	タイムリゾート (町屋4-4-1) ☎(3819)7941
10月23日(月)・27日(金)、 11月6日(月)・10日(金)・ 13日(月)		尾久ゆ〜ランド (東尾久5-27-5) ☎(5692)1504
10月24日(火)・29日(日)、 11月7日(火)・14日(火)・ 19日(日)	午後0時30分 ～1時30分	日暮里齊藤湯 (東日暮里6-59-2) ☎(3801)4022

問合せ 産業振興課 ☎内線477

10周年記念フェスタ

日時 10月7日(土) 午後1時30分～4時30分

会場 サンパール荒川小ホール

対象 区内在住・在勤・在学の方 定員 200人(当日の先着順)

- 内容
- ▶みんなで荒川ばん座位体操
 - ▶講演「荒川ばん座位体操10年間の歩み～活動実績と効果測定結果報告」
[講師] 首都大学東京健康福祉学部教授・山田拓実氏
 - ▶特別講演「誰もが生き生き～健康な毎日を目指して」
[講師] 株式会社フィットネス・サポート代表・藤原武志氏
 - ▶楽しいレクリエーション
[講師] 首都大学東京健康福祉学部特任助教・神保秀久氏
 - ▶パンやクッキー等の手作り作品の販売

問合せ 障害者福祉課 ☎内線2685

区民体育大会水泳競技会の結果

8月27日に実施した、区民体育大会水泳競技会の正式種目の優勝者は表1、大会新記録は表2のとおりです(敬称略)。

表1 第67回水泳競技会 優勝者

競技種目	優勝者氏名	競技種目	優勝者氏名	競技種目	優勝者氏名											
女子一般29歳以下	50m自由形 宮崎 千寛 50m平泳 原 珠実	女子中学生	50m自由形 丹治美奈子 50m平泳 山本 青空	男子小学生低学年	50m自由形 飯田 敦己 50m平泳 大隈 時成											
男子一般30歳以上	50m自由形 徐 宏輝 50m平泳 松下 雅寿	男子小学生高学年	50m自由形 村岡 琉玖 50m平泳	女子小学生低学年	50m自由形 ロイドはな 50m平泳											
男子一般50歳以上	50m自由形 菅野 良博 50m平泳 丸嶋 忠晴	女子小学生高学年	50m自由形 上田 美波 50m平泳	男子中学生	200mリレー 南千住 S											
男子学生	50m自由形 松井 遼太 50m平泳 植木 貴道 50m背泳 松井 遼太	<table border="1"> <caption>表2 大会新記録</caption> <thead> <tr> <th>競技種目</th> <th>氏名</th> <th>記録</th> </tr> </thead> <tbody> <tr> <td>女子一般29歳以下</td> <td>50m平泳 原 珠実</td> <td>37秒51</td> </tr> <tr> <td rowspan="2">男子中学生</td> <td>200mリレー 首都大なでしこ</td> <td>2分02秒63</td> </tr> <tr> <td>100m自由形 笠原 大希</td> <td>57秒19</td> </tr> </tbody> </table>				競技種目	氏名	記録	女子一般29歳以下	50m平泳 原 珠実	37秒51	男子中学生	200mリレー 首都大なでしこ	2分02秒63	100m自由形 笠原 大希	57秒19
競技種目	氏名					記録										
女子一般29歳以下	50m平泳 原 珠実					37秒51										
男子中学生	200mリレー 首都大なでしこ					2分02秒63										
	100m自由形 笠原 大希					57秒19										
男子中学生	50m自由形 笠原 大希 100m自由形															
	50m平泳 栗塚 勇成															
	50m背泳 金井 大空															
	50mバタフライ 福地 陸人															

問合せ スポーツ振興課 ☎内線3373

