

伝統の中に 新しさがある!

伝統工芸の展示・実演・販売

区内・外の約70人の職人による匠の技の披露や、伝統工芸品の販売等を行います。

職人体験コーナー

職人が講師となり、伝統の技を体験できます。

【場所】 2階大体育室

職人ツアー

会場内を回りながら、学芸員が職人の技術等の解説をします。

【日時】 7日(土)・8日(日)
午後1時30分～2時30分

【場所】 2階大体育室

職人よもやま話 (鍛金)

伝統工芸技術の記録映像上映の後、職人のお話を聞きます。

【日時】 8日(日)午前10時30分～11時30分

【場所】 2階大体育室

【出演】 菅原悦夫氏 (鍛金)

和太鼓演奏

【日時】 7日(土)・8日(日)
午後1時30分～2時

【場所】 1階入口

【出演】 荒川区和太鼓連盟 (城北流 東京太鼓、諏方神社鞆絵太鼓会)

相撲甚句

【日時】 7日(土)・8日(日)
午後2時30分～2時45分

【場所】 2階大体育室

【出演】 荒川相撲甚句会

抽選会

会場内のスタンプラリーに参加すると、工芸品等が当たる抽選会に参加できます。

【日時】 7日(土)・8日(日)
午後3時～3時30分
※スタンプラリー台紙の投かんは午後2時45分まで

【場所】 2階大体育室

茶房「芭蕉庵」

抹茶とお菓子を楽しめます。

【日時】 6日(金)～8日(日)
午前10時～午後5時
※受け付けは午後4時30分まで

【場所】 2階廊下 【費用】 300円

【主管】 荒川区華道茶道文化会

被災地応援フェア

▶物産市 (福島県福島市)

【日時】 7日(土)・8日(日)
午前10時30分から
(売り切れしだい終了)

【場所】 2階卓球場

▶工芸品の販売

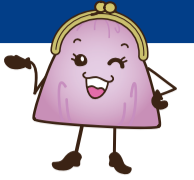
【場所】 2階大体育室



期間 7月6日(金)～8日(日)
午前10時～午後5時
会場 荒川総合スポーツセンター
問合せ 荒川ふるさと文化館
☎(3807)9234
※月曜日は休館
(月曜日が祝日の場合は翌日休館)

8面で出演者一覧等を紹介します

平成29年度下半期 区の財政状況



区では、財政状況を毎年2回公表しています。今号では、平成29年度下半期(平成29年10月1日～平成30年3月31日)の財政状況をお知らせします。

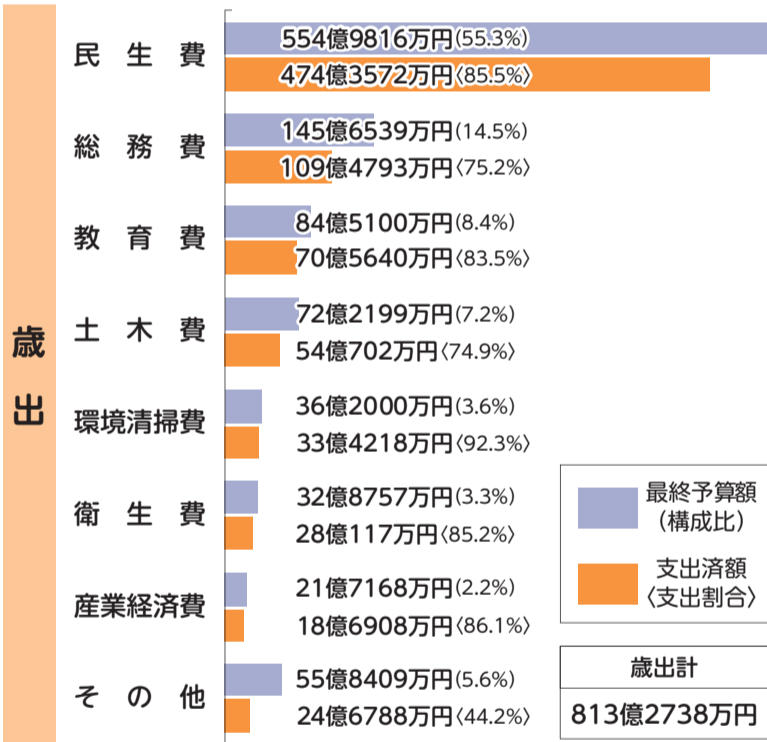
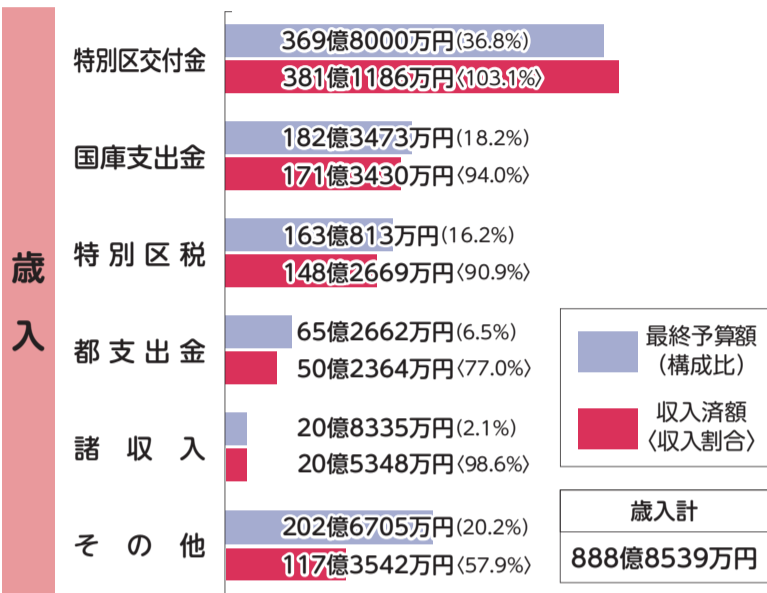
※金額は、表示単位未満を四捨五入しているため、各項目を集計したものと合計金額が一致しないことがあります。また、平成30年3月31日現在のもの、出納整理期間(平成30年4月1日～5月31日)の数字は含まれません。そのため、最終的な決算額とは異なります

問合せ 財政課 ☎内線 2 1 2 4

平成29年度の執行状況

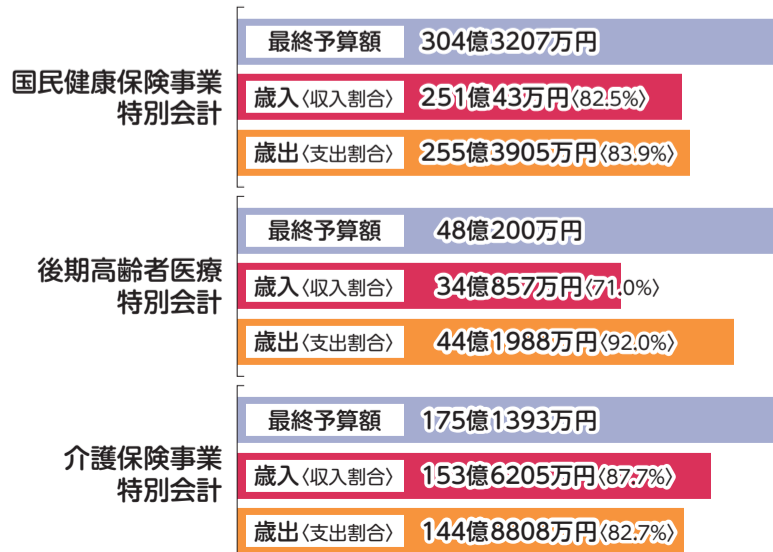
一般会計

最終予算額 1003億9988万円



特別会計

特別会計は、特定の事業を行う場合等に、一般会計とは別に経理することにより、その収支を明確にするための会計です。区では、次の3つの特別会計を設けています。



基金の現在高

区では、将来、資金が必要になるときに備えて基金を積み立てています。基金には財源の年度間調整のための財政調整基金のほかに、公共施設や義務教育施設の整備等、特定の目的のための基金があります。

合計 327億5314万円 ※前年同期に比べ、47億3986万円増加

区民1人当たりの基金 15万2622円 ※前年同期に比べ、2万1229円増加

1世帯当たりの基金 28万5916円 ※前年同期に比べ、3万8070円増加

特別区債の現在高

特別区債は、学校の大規模改修や道路の整備等、一時的に多額の支出を必要とするときに資金を借り入れるもので、私たちの暮らしの身近なところに生かされています。現在だけでなく、将来の区民も負担し、世代間の公平を図るといった趣旨で発行しています。

合計 179億8762万円 ※前年同期に比べ、2億4400万円減少

区民1人当たりの区債 8万3818円 ※前年同期に比べ、1695円減少

1世帯当たりの区債 15万7022円 ※前年同期に比べ、4281円減少

区有財産の現況

種類	数量・金額
土地	62万2234.02㎡ 982億8498万円
建物	44万1649.62㎡ 536億107万円
工作物	18億3510万円
基金	327億5314万円
物品	26億7194万円
その他(有価証券等)	54億8973万円
合計	1946億3595万円

特別区税負担の概要

平成29年度分として課税した特別区税の額は、168億1062万円です。区民1人当たり、1世帯当たりの負担額を計算すると、次のとおりです。

区民1人当たりの負担額 7万8334円 ※前年同期に比べ、507円増加

1世帯当たりの負担額 14万6747円 ※前年同期に比べ、57円減少

一時借入金の借入状況

一時借入金とは、区がさまざまな事業を行ううえで、収入と支出の時期のずれから一時的に現金が不足するときに、年度内に返済することを条件に金融機関等から借り入れを行う制度です。

平成29年度下半期の借入状況は38億円となっています。

税を有効に活用しています

平成29年度の一般会計歳出の支出済額を1000円に換算して目的別に表にしたものは、次のとおりです。

民生費	583円	高齢者・障がい者等の福祉や子育て支援のために	
総務費	135円	安全・安心や区民施設の運営、文化振興等のために	
教育費	87円	学校や幼稚園の運営等のために	
土木費	67円	公園や道路の整備、再開発等の街づくりのために	
環境清掃費	41円	清掃や環境保護、リサイクル事業等のために	
衛生費	34円	区民の皆さんの健康を守ることに	
産業経済費	23円	産業や観光の振興、就労支援等のために	
議会費	8円	議会の運営等のために	
その他	22円	区債や基金の管理等のために	

情報公開・個人情報保護制度

～平成29年度の運用状況と制度のあらまし

情報公開制度とは

区民が区の持っている情報の公開を求める権利を保障するとともに、明らかに公開できる情報は、請求手続きによらず、区が情報提供に努めることを定めたものです。

Q1 情報公開の対象となる情報は？

A 文書、図画、写真、フィルム、電磁的記録で、区の職員が組織的に用いるものとして、区が保有しているものです。

Q2 情報公開請求の手続きは？

A 請求したい情報を持っている課の窓口へ「情報公開請求書」を提出してください。

Q3 情報公開が決定されるまでの期間は？

A 原則として請求を受け付けた日から15日以内に公開の可否を決定し、書面で通知します。

Q4 情報公開の費用は？

A 区内在住・在勤等の方は無料、それ以外の方は1件当たり300円です。写しが必要な場合は、コピー料金がかかります。

情報公開請求の処理状況

区分		計	
請求件数		124件	
請求者	区内	在住者	30件
		法人等	2件
		在勤者	9件
		在学者	0件
理由明示者		83件	
決定の状況*	公開	全部	54件
		部分	56件
	非公開	全部	3件
		部分	2件
公開の方法	閲覧および写しの交付	閲覧	0件
		写しの交付	8件
		写しの交付	107件
		視聴	0件

※未決定分は除いています

個人情報保護制度とは

区が収集する区民の個人情報について取り扱いのルールを定め、自己の個人情報について開示・訂正等を求める権利を定めたものです。

Q1 保護・開示等の請求の対象となる個人情報とは？

A 区が職務上作成・取得した文書、図画、写真、フィルム、電磁的記録に記録されている個人情報が対象です。

Q2 開示等の請求窓口と手続きは？

A 運転免許証等の本人確認ができるものを持参のうえ、自己の個人情報を取り扱っている課や事業所の窓口へ「自己情報開示等請求書」を提出してください。

Q3 開示が決定されるまでの期間は？

A 原則として開示請求を受け付けた日から15日以内に開示の可否を決定します。訂正・削除・目的外利用等の中止の請求については、30日以内に請求に応じられるかを決定し、書面で通知します。

Q4 開示請求の費用は？

A 無料です。写しが必要な場合は、コピー料金がかかります。

Q5 個人情報保護制度が、適正かつ円滑に運営されるように、区に意見を述べる機関は？

A 学識経験者等で構成される個人情報保護運営審議会があります。

自己情報の開示等の請求処理状況

区分		計	
請求件数		100件	
決定の状況*	開示	全部	41件
		部分	55件
	不開示	全部	7件
		部分	0件
開示の状況	閲覧および写しの交付	閲覧	0件
		写しの交付	1件
		写しの交付	95件
		視聴	0件

※未決定分は除いています

個人情報の利用について(3月31日現在)

◆個人情報業務登録

区では、個人情報を取り扱う業務を登録しています。個人情報業務登録の総件数は755件です。

◆個人情報の目的外利用・外部提供

区が集めた個人情報は、区民サービスの向上等のため、本人が同意している場合や法令等で定められている場合等に限り、収集目的の範囲を超えて区の内部で目的外利用したり、区の外部に提供したりすることがあります。

コンピューター処理されている主な区の事務の区分と記録されている個人情報項目

区分	個人情報項目
住民記録に関すること	住民基本台帳に関する情報(住所、氏名、本籍、性別、世帯構成員番号、続柄、生年月日、前住所等) 印鑑登録に関する情報(印影、登録番号等、印鑑の登録・変更年月日等)
税に関すること	都・区民税に係る事務(税額、所得の種類と額、納付状況、1月1日現在の住所、納付義務者等)
年金や保険等に関すること	国民健康保険・国民年金・介護保険・後期高齢者医療等に関する情報(被保険者の保険証番号、被保険者の年金番号、要介護度、資格取得・喪失事由、保険料、保険料の賦課情報等)
福祉サービスに関すること	生活保護に関する情報(保護の種類、扶助費の額、世帯の収入状況、医療保護状況等) 在宅福祉に関する情報(介護種別、介護の程度、世帯状況、介護人情報等) 手当に関する情報(手当種別、認定年月日、支給区分、支給額、資格喪失事由等) 手帳等に関する情報(種別、等級、申請理由、障がい名、障がい原因等)
健康に関すること	健診等に関する情報(受診年月日、受診結果、検診種別、国保資格、治療経過等)

※その他、図書貸し出し管理、就学援助、区立幼稚園保育料、私立幼稚園補助金、区功労者、福祉事務(支給・貸与品、医療助成、貸付、施設措置、障害者支援費制度)、選挙事務、中小企業融資あっせん、自転車等駐車場登録、電子申請システムによる申請・届出事務、防犯カメラ記録画像等に関する個人情報があります

情報提供コーナーをご利用ください

情報提供コーナーには、行政資料を置いています。情報公開・個人情報保護制度や区政の資料に関して、相談等をお受けします。

情報提供コーナー利用状況

区分		計
情報提供コーナー利用者数		5772人
相談・内容	情報公開等に関するもの	18件
	情報提供に関するもの	359件
資料の提供をしたもの		450冊
刊行物の貸し出し	件数	23件
	冊数	31冊
コピーサービス		1万7618枚

問合せ ▶ 総務企画課総務係 ☎内線 2 2 1 2 ▶ 情報提供コーナー(区役所地下1階) ☎内線 3 7 1 9

70歳以上の方へ 高額療養費の上限額が変わります

高額療養費制度とは …同月(1日から月末まで)にかかった医療費の自己負担額が高額になった場合、一定の金額(自己負担限度額)を超えた分が、後で払い戻される制度です。

問合せ 国保年金課(区役所1階)

▶ 国民健康保険に加入の方 …… 保険給付係 ☎内線 2 3 8 3
▶ 後期高齢者医療保険に加入の方 …… 後期高齢者医療係 ☎内線 2 3 9 2

平成30年7月まで

区分	外来(個人)	外来+入院(世帯)
現役並み所得	5万7600円	8万100円+ (医療費-26万7000円)×1% <多数回4万4400円>
一般	1万4000円 (年間上限14万4000円)	5万7600円 <多数回4万4400円>
低所得Ⅱ	8000円	2万4600円
低所得Ⅰ		1万5000円

平成30年8月から

区分	外来(個人)	外来+入院(世帯)
課税所得 690万円以上	25万2600円+(医療費-84万2000円)×1% <多数回14万1000円*1>	
課税所得 380万円以上	16万7400円+(医療費-55万8000円)×1% <多数回9万3000円*1>	
課税所得 145万円以上	8万100円+(医療費-26万7000円)×1% <多数回4万4400円*1>	
一般	1万8000円 (年間上限14万4000円)	変更なし*2
低所得Ⅱ		変更なし
低所得Ⅰ		

※1 平成30年8月からは、個人もしくは世帯ごとで、過去12か月以内に3回以上、上限額に達した場合は、4回目から「多数回」該当となり、上限額が下がります
※2 世帯ごとで、過去12か月以内に3回以上、上限額に達した場合は、4回目から「多数回」該当となり、上限額が下がります

日 期 (期 間)
時 間
所 会 場 ・ 場 所
対 象 者
人 定 員
内 容
講 師
持 持 物
費 用
申 込 方 法 (申 込 先)
締 切 日
問 合 せ 先
電 子 メ ー ル ア ド レ ス
HP

あらかわ 情報の森

費用の記載がない事業は無料です

はがき・ファクス・電子メール等の記入事項

- ①事業・イベント名
- ②〒住所※
- ③氏名(ふりがな)
- ④電話番号
- ⑤以降にその他の必要事項(各記事に明示)

- 往復はがきは、返信面に住所・氏名を記入
- 電子メールは、件名に事業・イベント名を入力
- 指定がない限り、申し込みは1人(1グループ)1枚
- 宛先は、各記事の申し込み先へ

※区内在勤・在学の方は、②で勤務先(住所)・学校名を記入してください

お知らせ

東日暮里ふれあい館が休館

☎8月26日(日) 内職員研修
☎東日暮里ふれあい館
☎(3807)6383

納付・相談等の日曜窓口開設

☎7月8日(日) 時午前9時～午後5時
◆住民税・軽自動車税
内納付と納税に関する相談等
所・区税務課納税促進係(区役所2階) ☎内線2336
◆国民健康保険料・後期高齢者医療保険料
内保険料の納付・相談
所・区国保年金課保険料係(区役所1階) ☎内線2386

多頭飼育猫の不妊去勢手術費用を助成

多頭飼育している方の猫の不必要な繁殖を防ぎ、また、屋外での猫の増加を抑制するため、不妊去勢手術費用の一部を助成します。
☎区内在住で、不妊去勢手術を受けさせたい猫を5頭以上屋内で飼養している方 ※5頭に満たない場合はお問い合わせください
【予定頭数・限度額(1頭)】▶メス…15頭、6000円 ▶オス…10頭、3000円
☎印鑑、飼い主の本人確認ができる書類(運転免許証・保険証等)
☎平成31年2月28日(木)(申込順)
※申込頭数に達した時点で受け付けは終了 ☎生活衛生課管理係(区役所北庁舎1階) ☎内線422

荒川工業高校一帯が広域避難場所として指定されます

6月8日に、東京都が新たな広域避難場所を指定する旨を公表し、7月1日から施行されます。これに伴い、一部の地区の広域避難場所が

「荒川工業高校一帯」に変更となります。
☎荒川1丁目の一部、南千住1・6丁目、東日暮里1丁目の一部
☎防災課防災管理係 ☎内線492

あらぶんちよドラマチックフォトコンテストの作品を募集

【応募期間】7月1日(日)～8月31日(金)
【募集作品】「いまを写す」をテーマに、荒川区・文京区・千代田区内で撮影した写真 【応募用紙の配布】区役所3階文化交流推進課、各図書館・ふれあい館・ひろば館等(下記ホームページからもダウンロード可)
※応募方法等詳細は、応募用紙または下記ホームページをご覧ください
☎東京ケーブルネットワーク ☎0800(123)2600
HP <https://www.tcn-catv.co.jp>

暮らし

住まいの税務相談

☎7月3日(火) 時午後1時～4時
所区役所北庁舎2階防災街づくり推進課相談室 人3人(申込順)
内住まいの購入・売却・相続に伴う税金の相談 ☎6月21日(木)～29日(金)に防災街づくり推進課管理・建築相談係 ☎内線2825

社会福祉士による成年後見制度説明会(基礎編)

☎7月4日(水) 時午後1時30分～3時
所・申あんしんサポートあらかわ(荒川区社会福祉協議会内)
☎(3802)3396
FAX(3891)5290

司法書士による相続・遺言・空き家問題無料相談会

☎7月4日(水) 時午後6時30分～8時30分
所サンパール荒川4階第2集会室 ☎7月3日(火) ※当日

も午後8時まで会場で受け付け
☎東京司法書士会北・荒川支部・伊藤 ☎(6806)8457
※(土)・(日)・祝等を除く、午前10時～午後5時

子育て・教育

ひとり親家庭サポート事業

ひとり親家庭の方が技能習得や就職活動、冠婚葬祭、本人・お子さんの病気等で、一時的に育児や家事ができない時にベビーシッターまたはホームヘルパーを派遣します。
利用方法等詳細は、お問い合わせください。
☎・派遣時間▶育児支援…生後6か月～小学3年生のお子さんのいるひとり親家庭、午前7時～午後10時 ▶家事支援…小学生のお子さんのいるひとり親家庭、午前7時～午後8時 ※1日1回連続した2～8時間以内、月5回まで ☎子育て支援課ひとり親女性福祉係 ☎内線3813

児童手当・児童育成手当 現況届の提出を

☎児童手当・児童育成手当を受給している方 ☎発送した現況届に必要な事項を記入し、必要書類を添えて、6月29日(金)までに提出 ※提出がない場合は、6月分からの手当を継続して受給できません。書類が届いていない方は、至急お問い合わせください ☎子育て支援課子育て給付係(区役所2階) ☎内線3819

明るい選挙ポスターコンクール作品を募集

☎区内在住・在学の小・中学生、高校生 内投票参加を求めるもの、明るい選挙を表現するもの等で自作のもの、1人1点(画材は自由)
※応募作品は返却しません
【大きさ】画用紙で、四ツ切(542mm×

382mm)または八ツ切(382mm×271mm) 【審査】小・中学生、高校生の各部門別に入賞作品を決定
【結果発表】12月 【賞状・記念品】※入賞作品は選挙の啓発活動に使用し、入賞者の学校名・学年・氏名を公表します ☎9月7日(金)
☎持参で、作品の裏面右下に「荒川区」と、学校名・学年・氏名(ふりがな)を記入し、区役所6階選挙管理委員会事務局へ ☎内線3413
※学校を通じて応募する場合は、学校の指示に従ってください

介護

介護保険の更新申請を

☎介護保険被保険者証の認定の有効期間が7月31日(火)で、サービスの継続を希望する方 ☎5月末に郵送した申請書を持参し、できるだけ6月中に区役所2階介護保険課または区内の地域包括支援センターへ ☎介護保険課介護認定係 ☎内線2433

介護予防講座 「健康は足元から～足のお手入れで快適生活」

☎6月27日(水) 時午後1時30分～4時
所南千住区民事務所西部ひろば館202洋室 ☎区内在住で、おおむね65歳以上の方 人20人(申込順)
内足の指・爪のお手入れについて ☎足の健康研究会メディカルフットケアワーカー・御子柴博穂氏
¥500円 ☎NPO法人粋と縁 ☎090(2657)0300

認知症介護者交流サロン

☎7月7日(土) 時午後1時～3時
所荒川山吹ふれあい館2階洋室
☎銀の杖(荒川区認知症の人を支える家族の会)・江口 ☎・FAX(3800)3346

健康診査(保健指導)・胃がんリスク検査

受診期間 7月1日(日)～11月30日(金)

対象者には、6月下旬に受診券を送付します。受診券・保険証を持参し、受診券に同封している案内に記載された医療機関で受診してください。

健康診査

【主な検査項目】問診、身体測定、血圧測定、診察、尿検査、血液検査、心電図検査、眼底検査、眼圧検査、胸部X線検査
【費用】無料

保健指導

健康診査を受診した74歳以下の方で、食生活等生活習慣の改善が必要な方に保健指導を行います。詳細は、利用券に同封する案内をご覧ください。

対象	種類
国民健康保険に加入の方 ▶平成31年3月31日の時点で40～74歳で、平成30年4月1日現在加入 ▶平成31年3月31日の時点で40～74歳で、平成30年4月2日～11月30日に加入 ▶平成30年7月1日～平成31年3月31日に75歳になる方	特定健康診査 国民健康保険健康診査
後期高齢者医療制度に加入の方 平成30年6月30日現在の時点で75歳以上、または障がい認定で制度に加入	後期高齢者医療健康診査
生活保護受給の方 平成31年3月31日の時点で40歳以上で、受給中の方	健康診査

【問合せ】▶国保年金課管理係 ☎内線2371 ▶保健予防課成人健診係 ☎内線416

胃がんリスク検査

ピロリ菌感染により胃粘膜の萎縮が進むほど、胃がんが発生しやすくなります。血液検査で、胃がんになりやすいかどうかを判定します。

【対象】区内在住で、平成31年3月31日の時点で、35・40・45・50・55・60歳になる方
【内容】ピロリ菌抗体検査(ピロリ菌感染の有無)、ペプシノゲン検査(胃粘膜の萎縮度)
※特定健康診査等の対象の方は、必ず特定健康診査等と一緒に受診してください
【費用】1000円
【問合せ】保健予防課成人健診係 ☎内線416

高齢者



老い支度セミナー

7月24日(火) 午後1時～2時30分 所 荒川老人福祉センター4階会議室 区内在住で60歳以上の方 40人(抽選) 講 明石シニアコンサルティング代表・明石久美氏 持筆記用具 締 6月27日(水)必着 申 往復はがき・ファクス・電子メールで、4面上段を参照し①～④の記入事項と⑤年齢⑥ファクス番号を、〒116-0002荒川区荒川1-34-6荒川老人福祉センターへ 電話(3802)1666 FAX(3802)1683 申 starts-from60@arakawa-shakyo.or.jp

盆踊り大会

7月25日(水) 午後1時～3時30分 区内在住で60歳以上の方 所 荒川老人福祉センター4階会議室 電話(3802)1666

障がいのある方



障がい者地域自立生活支援セミナー「ブラインドメイク～見えなくても化粧を楽しみましょう」

7月19日(日) 午後2時～4時 所 荒川たんぽぽセンター多目的室 区内在住・在勤で視覚障がいのある方と家族等 8人(申込順) 内 ベースメイクや眉の描き方等 申 6月21日(木)から荒川たんぽぽセンターへ 電話(3807)8483

知的・発達障がいのある子どものための学齢児セラピープログラム

◆トランポリン療法 8月3日・17日(金) 午前10

時～11時 所 荒川たんぽぽセンター多目的室 各8組 講 日本体操協会トランポリン委員会公認普及指導員・斉藤安江氏ほか

◆音楽療法

8月7日(火)・9日(木) 午前11時～正午 所 荒川たんぽぽセンター多目的室 各10組 講 東京藝術大学非常勤講師・今野貴子氏ほか

◆アートワークショップ

8月22日(水) 午前10時～正午 所 荒川エコセンター2階環境実習室 10組 内 絵の具 講 東京藝術大学卒業生グループA代表・柳原絵夢氏

※申込順

区内在住の知的・発達障がいのある小・中学生と保護者 申 6月21日(木)から荒川たんぽぽセンターへ 電話(3891)6824

産業・経営支援



魅力あふれる個店づくり事業 LANPオープンセミナー

7月11日(水) 午後7時～9時 所 産業経済部研修室(荒川消防署隣セントラル荒川ビル4階) 区内在の商業事業者 30人(申込順) 内 いまさら聞けない訪日外国人旅行者対応の基本 締 7月4日(水) 申 電話・ファクス・電子メールで、4面上段を参照し①・③・④の記入事項と⑤会社名⑥会社所在地を、産業振興課商業振興係へ 内線468 FAX(3803)2333 申 lanp@ml.city.arakawa.tokyo.jp

若手従業員の合同研修

7月27日(金)、11月21日(水)、平成31年2月13日(水)(全3回) 午前9時30分～午後5時30分 所 ムーブ町屋4階ミニギャラリー 区 内 中小企業に新規採用または採用されてから3年以内のおおむね40歳

以下の従業員 20人(申込順) 内 ビジスマナー等の習得、交流会 申 6月21日(木)～7月20日(金)に電話・ファクス・電子メールで、就労支援課就労支援係へ 内線466 FAX(3819)7766 申 syurou@city.arakawa.tokyo.jp

仕事・人材募集



にこにこサポート協力会員を募集

日常生活にお困りの方に、家事や付き添い等の介護・見守りを行う協力会員を募集します。

報酬750～950円(1時間)

※活動内容・時間帯により変動

◆説明会

7月17日(火) 午後1時30分～3時 所 荒川区社会福祉協議会3階会議室 15人(申込順)

申 6月21日(木)～7月16日(水)に荒川区社会福祉協議会にこにこサポートへ 電話(3891)5180

ごみ収集作業アルバイトを募集

勤務期間 7月20日(金)～9月30日(日) 勤務日数 月20日以内 勤務時間 午前7時40分～午後4時25分のうち7時間45分 対 18歳以上の方 若干名 報酬9600円(日額) ※交通費の支給はありません 所 荒川清掃事務所 電話(3892)4671

若者向け就労支援セミナー

◆一般職業適性検査をしてみよう

7月10日(火)・11日(水)(全2回)

締 7月9日(月)

◆自分を知り価値観を把握・分析しよう

7月24日(火) 締 7月23日(月)

午後2時～4時 所 ムーブ町屋4階ミニギャラリー 対 39歳以下

の方 各10人(申込順) 申 6月21日(木)からわかもの就労サポートデスクへ 電話(3800)6188

スポーツ



区民ウォーキング

7月22日(日) 午前9時～正午 所 荒川総合スポーツセンター1階ホール 区内在住・在勤・在学の方 40人(申込順) 内 汐入方面周辺(約5km) 申 6月21日(木)～7月13日(金)にスポーツ振興課スポーツ事業係へ 内線3374

カラダ整え運動

7月22日(日) 午後1時30分～2時40分 所 荒川遊園スポーツハウス地下1階アリーナ 対 15歳以上の方(中学生は不可) 40人(申込順) 持 タオル、飲み物 ※動きやすい服装で 520円 申 6月22日(金)(区外の方は23日(土))から荒川遊園スポーツハウスへ 電話(3800)7333

講座



専修学校公開講座「プロが教えるメイク&自宅でもできるエステティック」

日・時 7月26日(木)、9月8日(土)午後2時～4時 8月4日・25日(土)午後4時～5時30分(全4回) 所 国際理容美容専門学校3号館(東日暮里2-10-7) 区内在住・在勤・在学中で、18歳以上の女性 20人(抽選) 1000円 締 7月12日(木)必着 申 往復はがきで、4面上段を参照し①～④の記入事項を、〒116-0002荒川区荒川3-49-1生涯学習センターへ 電話(3802)2332

6面へ続く

平成30年度 特別区職員採用試験

※各試験・選考の採用予定数や受験資格等の詳細は、採用試験案内・特別区人事委員会ホームページをご覧ください

I類(土木・建築新方式)

◆土木造園(土木)、建築…日本国籍を有し、昭和62年4月2日～平成9年4月1日生まれの方 ※I類(土木・建築新方式)と経験者採用試験の両方は申し込めません

III類

◆事務…日本国籍を有し、平成9年4月2日～平成13年4月1日生まれの方

障害者(III類)

◆事務…次の要件のすべてに該当し、日本国籍を有する方
■ 次のいずれかに該当する ▶ 身体障害者手帳の交付を受けている ▶ 療育手帳の交付を受けている ▶ 児童相談所等により知的障害者であると判定された ▶ 精神障害者保健福祉手帳の交付を受けている
■ 昭和62年4月2日～平成13年4月1日生まれ ■ 活字印刷文または点字による出題に対応できる
■ 原則1日7時間45分(週5日)の勤務に対応できる

経験者

1級職

◆事務、土木造園(土木)、建築…日本国籍を有し、昭和62年4月2日～平成3年4月1日生まれで、1つの民間企業等で業務従事歴が4年以上の方

◆福祉…国籍を問わず、昭和62年4月2日～平成3年4月1日生まれで、必要な資格・免許を有する方

2級職(主任I)

◆事務、土木造園(土木)、建築…日本国籍を有し、昭和57年4月2日～昭和62年4月1日生まれで、民間企業等で業務従事歴が8年以上の方

◆福祉…国籍を問わず、昭和57年4月2日～昭和62年4月1日生まれで、必要な資格・免許を有する方

2級職(主任II)

◆事務…日本国籍を有し、昭和48年4月2日～昭和57年4月1日生まれで、民間企業等で業務従事歴が13年以上の方

※2級職は業務従事歴のうち1か所について、4年以上継続した経験を有する方

試験日

▶ I類(土木・建築新方式)、経験者

9月2日(日)

※I類採用試験(一般方式)に申し込んだ方は申し込めません

▶ III類、障害者…9月9日(日)

採用試験案内・申込用紙の配布場所

区役所1階総合案内・4階職員課、各区民事務所・図書館、ゆいの森あらかわ、JOBコーナー町屋、特別区人事委員会事務局任用課

※障害者対象申込用紙は、上記配布先に加え、区役所1階障害者福祉課、荒川たんぽぽセンターにて配布

申込方法

▶ 郵送…〒102-0072千代田区飯田橋3-5-1特別区人事委員会事務局任用課へ、7月23日(月)消印有効

▶ インターネット…特別区人事委員会ホームページ(http://www.tokyo23city.or.jp/saiyou-siken.htm)へ、7月26日(木)午後5時受信有効

問合せ

▶ 職員課人事係 内線2233
▶ 特別区人事委員会事務局任用課採用係 電話(5210)9787

職種・受験資格

日(期) 時間 所 会場 場所 対象 人定員 内容 講師 持ち物 費用 申込方法(申込先) 締切 問い合わせ先 電子メールアドレス HPホームページアドレス

日 期 (期 間)
時 間
所 会 場 ・ 場 所
対 象
人 定 員
内 容
講 師
持 持 物
費 用
申 込 方 法 (申 込 先)
縮 縮 め 切 り
問 問 い 合 わ せ 先
電 子 メ ー ル ア ド レ ス
HP
ホ ー ム ペ ー ジ ア ド レ ス

あらかわ 情報の森
5面「講座」の続き

エコ生活実践講座

- ◆花合わせdeフラワーアレンジ
◆編みものde友だちサロン
◆ハーブ料理deエコ生活
◆野菜栽培deエコ生活
◆和布deふくさ入れ
◆古Tシャツde布ぞうり
◆和布deファスナーポーチ
◆余り布deクラフトはさみ入れ

景観まちづくり塾

日7月28日、8月25日、9月8日(予定)・29日、10月13日、11月10日、12月1日の出(全7回)
所 区役所北庁舎101会議室ほか
人 30人(申込順)
内 防災と景観の両輪で進める区のまちづくりについて
申込書の配布 区役所北庁舎3階都市計画課(荒川区ホームページからも

ダウンロード可) 日7月10日(火)
申 持参・郵送・ファクス・電子メールで、申込書を、〒116-8501(住所不要) 荒川区役所北庁舎3階都市計画課都市計画担当へ☎内線2816
FAX(3802)0046
E toshikeikaku@city.arakawa.tokyo.jp

催し

人権・平和パネル展

日6月28日(休)~7月8日(日) 時 午前9時~午後5時(28日は午後1時から)
所 荒川さつき会館1階ホール
内 著名人からの人権メッセージや人権・平和への思いが書かれた七夕飾りの展示等
総務企画課人権推進係
内線2271

にっぽりタヤけ文化祭

- ◆日暮里地域合同演芸会
◆音楽演芸会
◆舞踊演芸会
◆世代間交流

七夕まつり

- ◆七夕の歴史を知ろう&七夕飾り作りを体験しよう
◆七夕まつり

月イチギャラリートーク

日6月30日(出) 時 午後1時30分~2時10分
※直接展示室入口へ
内 常設展示の解説 ¥100円(区内在住の中学生以下、65歳以上、障がい者とその介助者は無料)
所 荒川ふるさと文化館
☎(3807)9234

あらかわエコセンター 日曜開館

日7月8日(日) 時 午前9時~午後1時
内 子どもプログラム(オリジナル手作りうちわ・おさかなプール)ほか
☎NPO法人エコ生活ひろめ隊☎070(6521)7651
※(出)・(日)・祝等を除く、午前9時~午後5時

マンションの大規模修繕工事の実例と情報交換会~目で見て触れるたてもの調査診断

日7月8日(日) 時 午後1時50分~4時30分
所 サンパール荒川4階第2集会室
人 50人(当日の先着順)
内 マンション管理士・一級建築士等による情報提供やアドバイス
☎一般社団法人東京都マンション管理士会城北支部・稲葉☎080(5382)0194

荒川ふれあい寄席

日7月10日(火) 時 午後2時から(開場は午後1時30分)
人 60人(当日の先着順)
出演 三遊亭好楽一門ほか
所 荒木田ふれあい館
☎(3800)1981

講演会「アルコール依存症は回復できる病気です」

日7月11日(水) 時 午後2時15分~4時30分
所 サンパール荒川4階第2・3集会室
人 100人(当日の先着順)
講 埼玉県済生会鴻巣病院ケースワーカー・松村健一郎氏ほか
☎NPO法人山谷マックデイケアセンターワン・ステップ☎(6458)3232

大人のためのおはなし会

日7月14日(土) 時 午後2時~3時30分
所 ゆいの森あらかわ2階会議室
対 15歳以上の方(中学生は不可)
人 30人(申込順)
内 「100万回生きたねこ」、「にんぎ

よひめ」ほか 日6月21日(休)からゆいの森あらかわ1階総合カウンター・下記ホームページで
☎(3891)4349
HP https://www.yuinomori.city.arakawa.tokyo.jp/

ミュージカル「じいじのふしぎなレストラン」

日8月19日(日) 時 午後2時開演
所 サンパール荒川大ホール
出演 ミュージカルカンパニー イッツフォーリーズ、ワークショップ参加者
¥2000円(中学生以下1000円、親子ペア2500円(当日券は各500円増し))
※全席指定。2歳以下は保護者と同席で無料
チケット販売所 町屋文化センター、サンパール荒川ほか
☎ACC☎3802(7111)

官公署

都立産業技術高等専門学校 体験入学

日8月4日(土) 時 午前9時~午後3時30分
対 中学生(保護者の同伴可)
人 各講座20人程度(抽選)
内 ものづくり体験講座、学校紹介等
日7月4日(火)午後1時
所 申 東京都立産業技術高等専門学校荒川キャンパス(南千住8-17-1)
☎(3801)0145
HP https://www.metro-cit.ac.jp/kousen/

サマージャンボ宝くじ

収益金は、区市町村の明るく住みよいまちづくりに使われます。
発売日 7月9日(月)~8月3日(金)
発売場所 全国の宝くじ売り場
賞金 ▶サマージャンボ...1等5億円、前後賞各1億円、組違い賞10万円、2等1000万円、3等100万円、4等10万円、5等3000円、6等300円、夏祭り賞2万円
▶サマージャンボミニ...1等5000万円、前後賞各1000万円、2等1000万円、3等100万円、4等10万円、5等1万円、6等3000円、7等300円、夏祭りミニ賞2万円
抽せん日 8月14日(火)
☎公益財団法人東京都区市町村振興協会☎(5210)9944

広告 広告内容の問い合わせは各事業所へ

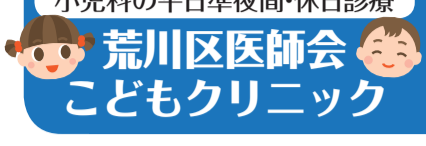
CARE FRIEND 福祉用具のケア・フレンド
自助具 歩行器 靴 4点杖 浴槽台 シャワーチェア ポータブルトイレ
その他いろいろ取り扱っております。是非ご来店下さい。☎03-3809-2714

B型肝炎訴訟(給付金請求)について
無料電話相談 無料来所相談
完全予約制 ☎0120-013-621 日 9:00~18:00 随時受付中
弁護士法人 プレシヤス総合法律会計事務所

金・プラチナ・ダイヤ・ヴィトンなどの質と買取
ご入用でお困りの際は金・プラチナ・ダイヤ・ヴィトン ロレックス・オメガ・シャネルのバックなどで3ヵ月を期限にお金が借りられます。
借りましたお金と利息を支払えば品物はお手元に戻ります。利息を支払うことで、期限の延長もできます。
都電荒川線「三ノ輪橋駅」左折 徒歩2分 日曜定休
荒川区南千住の 質屋ながさわ
☎03-3891-1608

葬想空間 スペースアデュー® 家族葬ホテル
選べる4つの式場フロア
日比谷線「入谷駅」徒歩3分
お問合せ: 0120-46-5521
株式会社マルキメモリアル21 台東区下谷1-3-10(昭和通り沿い)
お泊りしながらゆっくりとお別れ

あらかわキッズ・マザーズコール24 ☎0120(536)883 妊娠中の方や18歳未満のお子さんに関する相談を24時間受け付けます

小児科の平日準夜間・休日診療

荒川区医師会 ことどもクリニック

診療時間 ▶(月)~(金)午後7時~午後10時 ※受け付けは、午後6時30分~午後9時30分
 ▶(土)午後5時~午後9時 ※受け付けは、午後4時45分~午後8時30分
 ▶(日)・(祝)午前10時~午後1時、午後2時~午後9時 ※受け付けは、午前9時45分~午後8時30分まで

場所・問合せ 荒川区医師会館1階(西日暮里6-5-3) ☎(3893)1599 **対象** 15歳未満の救急患者(急な発熱等)

休日診療当番医 ※受診の際は、健康保険証を持参してください ※当番医は変更になる場合があります。確認のうえ、受診してください ※小さなおひこさんは小児科を受診してください

【内科等】診療時間 ▶昼…午前10時~午後1時、午後2時~5時
 ▶夜…午後5時~午後9時 ※夜間の受け付けは、午後8時30分まで

小児科は、**荒川区医師会ことどもクリニック(上記)**でも診療しています

期日	昼夜	科目	医療機関名	所在地	電話
6月23日(出)	○	内	ハートクリニック南千住	南千住7-1-1	(5604)0810
	○	内	山本医院	町屋4-8-4	(3895)5365
6月24日(日)	○	整	はちすか整形外科	南千住7-1-1	(6806)8555
	○	婦	女性とこころのクリニック	町屋1-1-9	(5855)1233
	○	内	尾久橋医院	東尾久8-19-2	(3800)3020
	○	小	すばる子どもクリニック	東日暮里6-1-1	(5604)9351
6月30日(出)	○	小	いなばキッズクリニック	南千住4-7-1	(5604)1710
	○	内	佐藤病院	西尾久5-7-1	(3893)6525

【歯科】 ▶午前9時~午後4時(電話受け付け)

期日	医療機関名	所在地	電話
6月24日(日)	西原歯科クリニック	西日暮里6-34-5	(3894)3750

診療科目 ▶内…内科 ▶小…小児科 ▶外…外科 ▶婦=婦人科 ▶整=整形外科
 ※記載がない診療科目は、東京都医療機関案内サービスひまわりにお問い合わせください

問合せ ●荒川区医師会 ☎(3893)2331
 ●荒川区歯科医師会 ☎(3805)6601
 ●東京都医療機関案内サービスひまわり<24時間> ☎(5272)0303
 ●東京消防庁テレホンサービス<24時間> ☎(3212)2323

日曜日柔道整復施術 [施術時間] ▶午前9時~午後1時 ▶午後3時~午後7時

期日	施術所名	所在地	電話
6月24日(日)	千葉接骨院	西日暮里1-56-7	(3807)7719

荒川総合スポーツセンターの教室
 会場・申込み・問合せ 荒川総合スポーツセンター ☎(3802)3901

キッズルーム定期制教室(全12回)

期間 9月4日(火)~11月30日(金) **費用** 7440円(1教室)
 ※10月3日・30日、11月23日・29日を除く

▶区内在住・在学・在園の方…7月9日(月)午前9時~9時30分に、1階コミュニティホールで(抽選)
 ※申し込みは、1人1教室
 ※抽選終了後、午前10時30分までに費用を納入してください
 ▶区外の方・定員に空きがある教室…7月9日(月)午後1時30分から(申込順)

教室名	曜日	時間	対象	定員
ぴよんぴよん	火・金	午前10時~11時	2~4歳	各15人
ぼうけん(乳)	火・木・金	午前11時~正午	1~3歳	
ぼうけん(幼)	水	午後5時~6時	3歳以上の未就学児	
親子DEキッズルーム	木	午前10時~11時	6か月~2歳と親	10組(20人)
キッズ体操(幼)		午後5時~6時	3歳以上の未就学児	15人

※年齢は、平成30年11月30日時点

第2期親子よちよち体操(全12回)

期間 9月4日~11月27日(火)(10月30日を除く)
定員 20組 **費用** 7440円

▶区内在住・在学・在園の方…7月9日(月)午前9時から1階コミュニティホールで(申込順)
 ※午前9時30分からは、1階総合受付で申込順
 ▶区外の方…7月10日(火)午前9時から(申込順)
 ※定員になりしだい、申し込みは終了となります

あらかわ俳壇 荒川区の俳句文化のすそ野を広げる投句事業


第8回 入選作品発表 題 独楽、春寒、猫の恋、当季雑詠

「第8回あらかわ俳壇」には、314句の投句がありました。

選者 現代俳句協会副会長 対馬康子氏

特選	入選
<p>特選選評 巻きつけたひもをしゅつと放して、独楽が回りだす。うまく芯をとらえると真つ直ぐに、一心に回る。それを乾坤つまんで、天と地の間の軸となつて、きれいに澄んでいると大きく詠んだ。お正月らしさがある。</p> <p>特選 乾坤の軸となりたる独楽澄めり (東日暮里・林千乃さん)</p>	<p>入選 両手伸ばして猫の恋終る (荒川・高安政江さん) 手をかざす炎は燃ゆる椿かな (南千住・田中和明さん) キャラメル箱がこぼれて蝶ひらり (荒川・中山千利さん) コピー紙に写したような猫の恋 (神奈川県・梅津楓人さん) 春浅し出汁の煮干しの眠たさう (西尾久・小林貞夫さん)</p>

問合せ 文化交流推進課文化振興係 ☎内線2522

リサイクル自転車を販売します 

期日 6月25日(月) **販売店** 下表参照 **販売台数** 1店2台程度

販売価格 8000円
 (防犯登録手数料を含む)
 ※TSマーク(自転車安全整備士が点検整備し、1年間有効)貼付
 ※売上金の一部は、障がい者福祉施設へ還元されます

店名	所在地	電話番号
ホンダウイングクジライ	南千住5-6-13	(3801)5893
大里サイクル	南千住6-25-3	(3807)6361
渡辺商会	荒川2-15-4	(3802)1851
吉村モータース	荒川2-47-7	(3803)5454
内田輪業	荒川3-32-9	(3806)4751
サイクルショップアライ	町屋3-1-14	(3895)4309
直井商会	東日暮里3-42-12	(3801)2773

問合せ 荒川区社会福祉協議会 ☎(3802)2794 FAX(3802)3831

ふれあい館の催し 

- 申込期間の指定がない申込順の事業は、6月21日(休)午前9時から、来館・電話で各館へ申し込んでください
- 費用の記載がない事業は無料です

石浜ふれあい館
 ☎(3805)5301
 ◆肩こり・腰痛・ひざ痛予防のすっきり体操
 日7月5日(休) 時午前10時~11時30分 対60歳以上の方 対25人(申込順)

東日暮里ふれあい館
 ☎(3807)6383
 ◆パパとあそぼう
 ~じいじ・ばあばも一緒に
 日7月7日(出) 時午前10時45分~11時45分 対未就学児と保護者 対おはなし観賞会
 ◆天然石入り手作りビーズアクセサリー講習会
 日7月13日、8月10日、9月14日(金)(全3回) 時午前10時30分~正午 対6人(申込順)

日7月5日(休) 時午後7時~8時 午後8時15分~9時15分 対各20人(抽選) 締6月23日(出)午後9時

◆成人ヨガ・ストレッチ教室
 日7月5日~9月27日(休)
 ※全12回(8月2日を除く)
 時午後7時~8時 午後8時15分~9時15分 対各20人(抽選) 締6月23日(出)午後9時

荒木田ふれあい館
 ☎(3800)1981
 ◆介護者教室
 日6月23日(出) 時午後1時30分~3時 対中学生以上の方 対30人(申込順) 対摂食・口腔ケア
 ◆体験テコンドー教室
 日7月1日(日) 時午後1時~3時 対30人(申込順) ※未就学児は保護者同伴で

ボーイスカウト「富士スカウト章」を受章

平成29年11月24日、ボーイスカウト荒川第2団に所属する大野友輔氏と田村朋也氏が、ボーイスカウト日本連盟のベンチヤースカウト年代(高校生年代)において、最高位である富士スカウト章を受章しました。

5月30日に西川区長を訪問し、受章を報告しました。



▲左から大野友輔氏、田村朋也氏、西川区長

日(期) 時間 所(場) 対(象) 人(定) 内(容) 講(師) 持(持) 物 費(用) 申(込) 込(込) 方(法) 申(込) 込(込) 先(先) 締(締) 締(締) め(め) 切(切) り 問(問) 問(問) い(い) 合(合) わ(わ) せ(せ) 先(先) 電(電) 子(子) メ(メ) イ(イ) ル(ル) ア(ア) ド(ド) レ(レ) ス ス HP ホ(ホ) ム(ム) ペ(ペ) ー(ー) ジ(ジ) ア(ア) ド(ド) レ(レ) ス

第39回あらかわの伝統技術展 ※詳細は、1面をご覧ください

出演者一覧 (順不同・敬称略)

区内伝統工芸職人		松本 育祥 (鋳金)		竹澤 光雄 (金箔押し)		村田 満穂 (卓球ラバー製造)										
秋元 良一 (指物)	田村 尚子 (彫金)	堀田 義久 (印章小箱)	田中 作典 (犬張子)	齋藤正一郎 (刷毛)	吉田 一司 (額縁)	加藤 金治 (三味線)	中根喜三郎 (和竿)	武関 章 (花かご)	中村 泰士 (勘亭流文字・寄席文字・江戸文字)	前森 宏之 (提灯文字)	村田 修一 (提灯文字・地口絵)	村田健一郎 (提灯文字・地口絵)	田尻 和久 (表具)			
井上 喜夫 (指物)	笠原以津子 (手描友禅)	真田 定男 (江戸更紗)	真田 貴司 (江戸更紗)	石田 一郎 (つまみかんざし)	戸村 絹代 (つまみかんざし)	角 光男 (漆塗)	梶田 秀樹 (象牙挽物・細工)	畠山 弘 (七宝)	深津 佳子 (扇子)	関岡 裕介 (木版画彫)	川嶋 秀勝 (木版画摺)	松崎啓三郎 (木版画摺)	松崎 浩繁 (木版画摺)	小島 一男 (人形結髪)	竹中 重男 (衣裳着人形)	竹中 温恵 (衣裳着人形)
井上 健志 (指物)	片山 昭 (のれん染)	真田 貴司 (江戸更紗)	石田 一郎 (つまみかんざし)	戸村 絹代 (つまみかんざし)	角 光男 (漆塗)	梶田 秀樹 (象牙挽物・細工)	畠山 弘 (七宝)	深津 佳子 (扇子)	関岡 裕介 (木版画彫)	川嶋 秀勝 (木版画摺)	松崎啓三郎 (木版画摺)	松崎 浩繁 (木版画摺)	小島 一男 (人形結髪)	竹中 重男 (衣裳着人形)	竹中 温恵 (衣裳着人形)	
根本 一徳 (指物)	真田 定男 (江戸更紗)	真田 貴司 (江戸更紗)	石田 一郎 (つまみかんざし)	戸村 絹代 (つまみかんざし)	角 光男 (漆塗)	梶田 秀樹 (象牙挽物・細工)	畠山 弘 (七宝)	深津 佳子 (扇子)	関岡 裕介 (木版画彫)	川嶋 秀勝 (木版画摺)	松崎啓三郎 (木版画摺)	松崎 浩繁 (木版画摺)	小島 一男 (人形結髪)	竹中 重男 (衣裳着人形)	竹中 温恵 (衣裳着人形)	
渡辺 光 (指物)	真田 貴司 (江戸更紗)	石田 一郎 (つまみかんざし)	戸村 絹代 (つまみかんざし)	角 光男 (漆塗)	梶田 秀樹 (象牙挽物・細工)	畠山 弘 (七宝)	深津 佳子 (扇子)	関岡 裕介 (木版画彫)	川嶋 秀勝 (木版画摺)	松崎啓三郎 (木版画摺)	松崎 浩繁 (木版画摺)	小島 一男 (人形結髪)	竹中 重男 (衣裳着人形)	竹中 温恵 (衣裳着人形)		
町田金三郎 (桐たんす)	石田 一郎 (つまみかんざし)	戸村 絹代 (つまみかんざし)	角 光男 (漆塗)	梶田 秀樹 (象牙挽物・細工)	畠山 弘 (七宝)	深津 佳子 (扇子)	関岡 裕介 (木版画彫)	川嶋 秀勝 (木版画摺)	松崎啓三郎 (木版画摺)	松崎 浩繁 (木版画摺)	小島 一男 (人形結髪)	竹中 重男 (衣裳着人形)	竹中 温恵 (衣裳着人形)			
村井 正孝 (桐たんす)	角 光男 (漆塗)	梶田 秀樹 (象牙挽物・細工)	畠山 弘 (七宝)	深津 佳子 (扇子)	関岡 裕介 (木版画彫)	川嶋 秀勝 (木版画摺)	松崎啓三郎 (木版画摺)	松崎 浩繁 (木版画摺)	小島 一男 (人形結髪)	竹中 重男 (衣裳着人形)	竹中 温恵 (衣裳着人形)					
村井 泰雄 (桐たんす仕上げ)	梶田 秀樹 (象牙挽物・細工)	畠山 弘 (七宝)	深津 佳子 (扇子)	関岡 裕介 (木版画彫)	川嶋 秀勝 (木版画摺)	松崎啓三郎 (木版画摺)	松崎 浩繁 (木版画摺)	小島 一男 (人形結髪)	竹中 重男 (衣裳着人形)	竹中 温恵 (衣裳着人形)						
吉田 吉勝 (唐木細工)	畠山 弘 (七宝)	深津 佳子 (扇子)	関岡 裕介 (木版画彫)	川嶋 秀勝 (木版画摺)	松崎啓三郎 (木版画摺)	松崎 浩繁 (木版画摺)	小島 一男 (人形結髪)	竹中 重男 (衣裳着人形)	竹中 温恵 (衣裳着人形)							
石塚昭一郎 (裁鋏)	深津 佳子 (扇子)	関岡 裕介 (木版画彫)	川嶋 秀勝 (木版画摺)	松崎啓三郎 (木版画摺)	松崎 浩繁 (木版画摺)	小島 一男 (人形結髪)	竹中 重男 (衣裳着人形)	竹中 温恵 (衣裳着人形)								
田中 清介 (金切鋏)	関岡 裕介 (木版画彫)	川嶋 秀勝 (木版画摺)	松崎啓三郎 (木版画摺)	松崎 浩繁 (木版画摺)	小島 一男 (人形結髪)	竹中 重男 (衣裳着人形)	竹中 温恵 (衣裳着人形)									
菅原 悦夫 (鍛金)	川嶋 秀勝 (木版画摺)	松崎啓三郎 (木版画摺)	松崎 浩繁 (木版画摺)	小島 一男 (人形結髪)	竹中 重男 (衣裳着人形)	竹中 温恵 (衣裳着人形)										
桶谷 輝明 (鍛金)	松崎啓三郎 (木版画摺)	松崎 浩繁 (木版画摺)	小島 一男 (人形結髪)	竹中 重男 (衣裳着人形)	竹中 温恵 (衣裳着人形)											
長澤 武久 (鍛金)	松崎 浩繁 (木版画摺)	小島 一男 (人形結髪)	竹中 重男 (衣裳着人形)	竹中 温恵 (衣裳着人形)												
長澤 利久 (鍛金)	小島 一男 (人形結髪)	竹中 重男 (衣裳着人形)	竹中 温恵 (衣裳着人形)													
福士 豊二 (鍛金)	竹中 重男 (衣裳着人形)	竹中 温恵 (衣裳着人形)														
菓子 満 (鋳造)	竹中 温恵 (衣裳着人形)															
松本 隆一 (鋳金)																

区外伝統工芸職人
亀井 正文【練馬区】(江戸筆)
羽田 眞治【台東区】(江戸組紐)
松井喜深子【葛飾区】(伊勢型紙)
佐柄 真一【葛飾区】(棕櫚たわし)
深野 晃正【江戸川区】(つりしのぶ)

交流都市
越前漆器協同組合【服部正和】 【福井県】(越前漆器)
福井県和紙工業協同組合【山下泰央、角谷心】 【福井県】(越前和紙)
越中福岡の菅笠製作技術保存会 【富山県高岡市】(越中福岡の菅笠)

職人体験コーナー

直接各ブースにお越しください。 ※各コーナーには定員があります(当日の先着順)

期日	内容 ※対象	時間	技術・講師	費用	
6日(金)~8日(日)	パッチン留め(髪飾り)を作ろう ※小学4年生以上	午前10時~11時30分、午後1時~4時	つまみかんざし・戸村絹代氏	500円	
	マイ箸を作ろう! ※小学生以上		指物・根本一徳氏	1000円	
	木版画で暑中見舞いを作ろう		木版画摺・川嶋秀勝氏	500円	
	①銀製のしおりを作ろう ②銅製のしおりを作ろう		鍛金・福士豊二氏	①2000円 ②1000円	
	①西陣織でカードケースを作ろう ②西陣織でブックカバーを作ろう		衣裳着人形・竹中温恵氏	①500円 ②700円	
	針箱付き「糸巻き」を作ろう ※小学4年生以上(小学生は、保護者同伴で)		指物・井上健志氏	1500円	
	漆塗りのストラップを作ろう		漆塗・角光男氏	1000円	
	木版画を摺ろう		木版画摺・松崎啓三郎氏	500円	
	①ペンダントを作ろう ②真鍮を叩いて小判形を作ろう		彫金・田村尚子氏	①②1500円	
	菅を使ったコースターを作ろう(予定)		越中福岡の菅笠製作技術保存会 (富山県高岡市)	200円	
	つりしのぶで筏を作ろう ※小学4年生以上		つりしのぶ・深野晃正氏 (江戸川区)	1500円	
	ミニ提灯に文字を書こう ※小学5年生以上		午前10時~正午、午後1時~3時	提灯文字・村田修一氏	
	三味線を弾いてみよう		午前10時30分~11時30分、午後1時~2時	三味線・加藤金治氏	無料
	銀製のストラップを作ろう ※小学生以下は、保護者同伴で		午前10時30分~11時30分、午後1時~4時	貴金属加工芸・高橋一博氏	600円
沈金の技でプレートに絵を描こう ※小学生以上	越前漆器協同組合(服部正和氏)	500円			
和紙のハガキを作ろう	▶6日・7日...午前10時30分~11時30分、 午後1時~4時 ▶8日...午前10時30分~11時30分、 午後1時~3時	福井県和紙工業協同組合 (山下泰央氏、角谷心氏)	300円		
花瓶敷きを作ろう ※小学4年生以上	▶6日...午後1時~2時 ▶7日・8日...午前10時~正午	畳工・橋本宜明氏			
7日(土)・8日(日)	伊勢型紙で手さげ袋に色をつけよう ※小学4年生以上(小学生は、保護者同伴で)	▶7日...午後1時30分~2時30分 ▶8日...午前10時30分~11時30分、 午後1時30分~2時30分	伊勢型紙・松井喜深子氏 (葛飾区)	1000円	

荒川の産業と観光を紹介

モノづくりのまち
都電とバラのまち
俳句のまちあらかわ

優れた技能・技術を持つ荒川マイスターによる展示・販売を行います。また、中国大連市・成都市による工芸品等のPRのほか、区内の観光パンフレット等を配布します。

場所 荒川総合スポーツセンター2階卓球室
問合せ 経営支援課経営支援係 ☎内線459

