

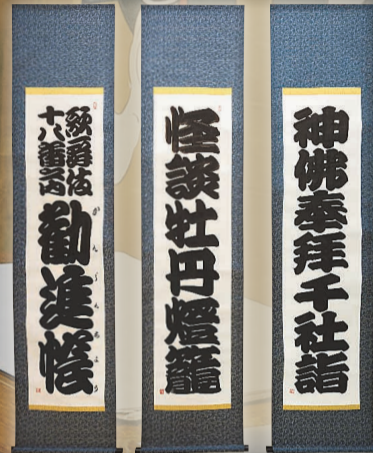


## 指定無形文化財

## 工芸技術

## 勘亭流・寄席文字・江戸文字

保持者：中村泰士氏〈三代目荒井三禮・橘右橋〉(東日暮里5丁目)



▲三書体の掛軸(左から勘亭流・寄席文字・江戸文字)

勘亭流は歌舞伎、寄席文字は寄席、江戸文字は千社札に用いられるデザイン文字の技法で、歌舞伎や寄席の興行、千社札の製作に欠かせない大変貴重な技術です。

中村氏は、寄席文字を橘流寄席文字家元の橘右近から、勘亭流を勘亭流家元・二代目荒井三禮(上野庄吉氏〈元区指定無形文化財保持者〉)から、江戸文字を東都納札睦代表の二代目関岡扇令(関岡功夫氏〈元区指定無形文化財保持者〉)から薫陶を受けて修得しました。

50年以上、勘亭流・寄席文字・江戸文字の筆耕に従事し、系譜も明らかで、各団体から高い評価を得ています。

## 長い歴史の中で大切に守り伝えられてきた あらかわの文化財

区では、荒川区文化財保護条例に基づき、区内の貴重な文化財を保護・継承するため、毎年、文化財の登録・指定を行っています。  
今号では、令和7年度に新たに登録・指定した文化財を紹介します。

問合せ 荒川ふるさと文化館 ☎(3807)9234

## 指定有形文化財(建造物)

## 木造七面明神立像宮殿

所有者：延命院(西日暮里3丁目) ※非公開

木造七面明神立像を安置する木造建造物で、七面堂の須弥壇の上に置かれています。桁行1間(約1.8m)、梁間1間、総高230cmの入母屋造で、屋根は本瓦型板葺、三手先の組物で支えられ、全体は彫刻や金箔・彩色・鍍金具等で装飾されています。建立時期は江戸時代前期で、内部に安置されている木造七面明神立像が造立された慶安3年(1650年)と一致します。区内最古期の建造物です。

## 指定有形文化財(彫刻)

## 木造七面明神立像

所有者：延命院(西日暮里3丁目) ※非公開

慶安3年(1650年)に製作された木彫の神像です。作者は町仏師と考えられる弥兵衛です。高さは45.9cmあり、衣服は彩色・金泥塗りで表現されています。像内納入品には木札1面、紙本墨書法華経1巻、包紙があり、付属品には持国天立像・多聞天立像、伝竜鱗、神鏡等があります。年紀・作者が判明しており、日蓮宗関係の造像や七面明神信仰の江戸への流布の状況を知るうえで大変貴重な立像です。

▶木造七面明神立像宮殿



# 令和7年度に登録した文化財

## 登録記念物(史跡)

### 八幡堀跡

所有者：荒川区

尾久八幡神社の東西を通り、北側で合流して隅田川に注ぎ込んでいた農業用水路の跡です。近世前期にはすでに存在し、同社の堀割として中世に遡る可能性があります。隅田川への注ぎ口は幅5間(約9m)あり、舟運にも使われました。昭和9年(1934年)に東京市の下水道用地として埋め立てられましたが、区道として形をとどめています。その来歴は、地域の農村時代や近代化の歩みを伝えています。

# 文化財の魅力にふれてみよう

## 速報! あらかわの文化財展

令和7年度に登録・指定した文化財や新たに収集した資料等を展示します。

- 期間** 4月25日(土)～5月31日(日)  
※(月)(5月4日(祝)を除く)、5月7日・14日の(休)は休館
- 時間** 午前9時～午後5時 ※入館は午後4時30分まで
- 会場** 荒川ふるさと文化館1階企画展示室

### 展示解説～ギャラリートーク

- [期 日]** 4月25日、5月30日(土)
- [時 間]** 午後1時30分～2時
- [会 場]** 荒川ふるさと文化館1階企画展示室  
※直接会場へ ※入館料がかかります

### 内 容

- 令和7年度に登録・指定した文化財の紹介
- 新たに購入・収集した収蔵資料の展示
- 新たに購入した伝統工芸品の展示とその製作過程を記録した記録映像「伝統に生きる」の上映
- 荒川区の文化財保護事業活動の紹介

### 入館料

- 100円
- ※区内在住の中学生以下・65歳以上の方、障がい者とその介助者は無料
- ※5月16日(土)・17日(日)の「あらかわ家族の日」は、区内在住の中学生以下のお子さんと来館した家族は無料
- ※5月17日(日)は「国際博物館の日」の代替日として無料

### 史跡探訪

- 新たに登録記念物になった史跡「八幡堀跡」を歩き、周辺の文化財を巡ります。
- [期 日]** 4月26日(日)
- [時 間]** 午後1時30分～2時30分
- [定 員]** 20人(申込順)
- [申込み]** 4月11日(土)から電話で、荒川ふるさと文化館

## 新たに購入した伝統工芸品と伝統工芸技術記録映像



区では、伝統工芸技術の保存のために指定無形文化財保持者の作品を購入しています。今回は、令和6年度区指定無形文化財保持者の渡辺光氏が製作した作品「桑壜八角印籠造茶櫃」を購入しました。

また、製作工程を記録した「伝統に生きる～あらかわの工芸技術」を制作しました。映像は、各図書館で貸し出すDVDや、荒川区公式YouTubeチャンネル(右の二次元コード)で視聴できます。



### あらかわ座～ワークショップ

#### 伝統工芸技術記録映像「伝統に生きる」上映会&ミニトーク

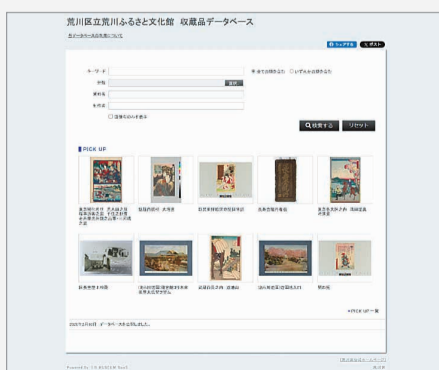
- 令和6年度区指定無形文化財工芸技術(指物)保持者・渡辺光氏の映像を鑑賞後、作品の解説やトークイベントを行います。
- 期 日** 5月16日(土) **時 間** 午後1時30分～2時30分
- 会 場** 荒川ふるさと文化館1階あらかわ伝統工芸ギャラリー
- 定 員** 15人(申込順)
- 申込み** 4月11日(土)から電話で、荒川ふるさと文化館



### 荒川ふるさと文化館デジタルアーカイブを公開

荒川ふるさと文化館が所蔵する資料を、インターネット(下の二次元コード)で公開しています。浮世絵や古写真、絵葉書等を約100点公開しており、「千住」や「日暮里」等、さまざまなワードで検索できます。

改変や商用利用が許可されている資料は自由に活用できますので、各種発行物や調べ学習等にご活用ください。



### 大規模改修に伴い荒川ふるさと文化館・南千住図書館を休館します

施設の老朽化等に対応する大規模改修を行う予定のため、荒川ふるさと文化館・南千住図書館を休館します。

- 場 所**
  - ▶ 荒川ふるさと文化館
  - ▶ 南千住図書館
- 期 間**
  - .....6月1日(月)～令和10年7月
  - .....8月31日(月)～令和10年7月
- ※休館期間に変更になる場合があります
- ※休館中の事務室移転や図書館臨時窓口の開設については、後日、区報・荒川区ホームページ等でお知らせします
- 問 合 せ**
  - ▶ 荒川ふるさと文化館 ☎(3807)9234
  - ▶ 南千住図書館 ☎(3807)9221

区内の動物・植物の画像を投稿しよう

あらかわとつくり!

あらかわ生き物大図鑑

2026春

スマートフォンアプリを使った生き物調査を行います。期間内に、区内で10種類の生き物の写真を撮影・投稿した方の中から、抽選で30人に双眼鏡等を差し上げます。

投稿期間 4月20日(月)～6月21日(日)

対象 スマートフォンアプリ「Biome」を利用できる方

参加方法



左の二次元コードで「Biome」をインストールし、ユーザー登録をしましょう  
※ダウンロードは無料（通信費は本人負担）

生き物の写真を撮影し、投稿しましょう  
※生き物の種類の判別をAIが補助します

10種類の生き物を投稿すると課題達成です。  
賞品応募画面から必要情報を入力してください  
※そのほかにも、追加の課題が用意されています



注意点

- 立ち入り禁止の場所等には入らないでください
- 巣をのぞきこんでの撮影等、生き物に過度のストレスを与える行為はやめましょう
- 歩きスマホは禁止です
- 人物が写りこんだ画像等は、投稿しないように注意しましょう
- 熱中症に気を付けましょう

生物多様性の保全

皆さんが投稿した情報は、生物多様性の保全のために活用されます。



▲「区の花」のツツジ

問合せ 環境課環境推進係 ☎(3802)4694

賃貸住宅の退去時トラブルを防ぐために

「賃貸住宅の退去時に、高額な原状回復費を請求された」という相談が多数寄せられています。トラブルを防ぐためには、契約内容の確認のほか、入居中にどのように住むのが重要です。入居時・入居中の住まい方のポイントを確認し、トラブルを防ぎましょう。

入居中

- ▶ 掃除・手入れを行い大切に管理する  
室内やエアコン等の清掃、浴室・トイレの目詰まり防止等、常識の範囲での掃除・手入れは、借主の義務です。こまめに行い、大切に管理しましょう。
- ▶ 不具合・修繕はすぐに相談する  
壁・天井の結露やカビ・雨漏り等に気付いたときや、自分で設備を損傷した場合は、すぐに貸主へ相談しましょう。借主が、修繕が必要と知りながら放置した場合は、修繕費用が借主の負担になる場合があります。
- ▶ ルール・マナーを守る  
契約書には、家賃の支払いや貸主への連絡事項、ペット飼育の可否、周囲への迷惑行為の禁止等、入居中のルールが記載されています。ごみの分別収集等の地域のルールとともに、マナーを守り、お互いに気持ちよく暮らしましょう。

入居時 貸主立会いの下、傷や汚れ、建具の立て付け、給排水設備等の状態を確認し、記録用に写真を撮影しましょう。

消費生活センターに相談してください

受付日 (月)～(金) ※祝等を除く 時間 午前8時30分～午後4時30分 受付専用電話 ☎(5604)7055  
場所・問合せ 消費生活センター(区役所6階) ☎内線477 ※(土)・(日)・祝等は消費者ホットライン☎188をご利用ください

モノづくりの現場等を公開してみませんか

「モノづくり」の現場の見学や体験ができる作業所や店舗等を募集します。  
「モノづくり見学・体験スポット」として認定された場合、施設改修費等の費用を一部補助します。  
※認定後～令和9年3月末に完了する改修等が対象

対象 次のいずれかに該当する区内の作業所・店舗等  
▶ 製造工程等現場を公開できる  
▶ 「モノづくり」を体験できる  
▶ 「モノづくり」がテーマの展示品を公開できる  
※法人・個人は問いません  
補助率 補助対象経費の3分の2(限度額100万円)  
締切り 5月29日(金)  
問合せ 観光振興課観光振興係 ☎内線3563



ガイドヘルパーになりませんか

ガイドヘルパーは、一人で外出することが困難な障がいがある方に付き添い、見守りや道案内等をする「同行援護」「行動援護」「移動支援」等のサービスを提供する地域の支援者です。  
特定の研修を受講することで、ガイドヘルパーとして活動できます。皆さんも、地域で活躍してみませんか。

介護事業所等に従事する方へ研修受講費を助成

ガイドヘルパーの活動に必要な「同行援護従業者養成研修」、「行動援護従業者養成研修」、「介護職員初任者研修」、「知的障害者移動支援従事者養成研修」の受講費を助成します。

対象 研修受講後、区内の同行援護・行動援護・移動支援事業者で3か月以上の就業実績と1回以上のサービス提供がある方  
助成額 研修受講費の全額(限度額5万円) 申込期間 研修受講後1年以内  
申込書の配布 荒川区ホームページ  
申込み 持参・郵送・荒川区ホームページ(右の二次元コード)で、必要書類を、〒116-8501(住所不要)荒川区役所1階障害者福祉課障害サービス係 ☎内線2691



- サービス内容
- ▶ 同行援護……視覚障がいがある方への外出支援
  - ▶ 行動援護……知的障がい・精神障がいがある方への外出支援
  - ▶ 移動支援……障害者手帳を持っている方、障がいがあるお子さんへの外出支援

# あらかわ 情報の森

費用の記載がない事業は無料です。原則、全〇回は全日程の参加が必要です

- ①事業・イベント名
- ②〒住所\*
- ③氏名(ふりがな)
- ④電話番号
- ⑤以降にその他の必要事項(各記事に明示)

## はがき・ファクス・電子メール等の記入事項

- 往復はがきは、返信面に住所・氏名を記入
  - 電子メールは、件名に事業・イベント名を入力
  - 指定がない限り、申し込みは1人(1組)1枚
  - 宛先は、各記事の申し込み先へ
- \*区内在勤・在学の方は、②で勤務先(住所)・学校名を記入してください

## お知らせ

### 東日暮里・西日暮里ふれあい館が休館

日 6月28日(日) 因 設備点検等  
 間 ▶ 東日暮里ふれあい館 ☎(3807)6383  
 ▶ 西日暮里ふれあい館 ☎(3819)6945

### 荒川区特別区税条例の一部改正

因 ▶ 軽自動車税環境性能割の廃止  
 ▶ 軽自動車税種別割を軽自動車税とする  
 間 税務課税務係 ☎内線 2313

### 経済センサス活動調査を実施

すべての事業所の売上や費用等を把握し、経済活動を明らかにする調査です。4月から、調査票を送付します。ご協力をお願いします。  
 間 地域つなぐ課統計係 ☎(3802)3130

### 荒川区食品衛生監視指導計画を策定

食の安全・安心を確保するために、食品営業施設等に対する監視指導の重点項目や食品の衛生検査に関する事項等を定めた計画を策定しました。  
 計画の閲覧 区役所地下1階情報提供コーナー・北庁舎1階生活衛生課、荒川区ホームページ  
 間 生活衛生課食品衛生係 ☎内線 428

### 荒川区人権推進指針を改定

新たな人権課題や社会情勢の変化に対応するため、「すべての人々が個性や違いを認め合い、互いの人権が尊重される平和な社会の実現」を基本理念とする指針に改定しました。  
 指針の閲覧 区役所4階総務課・地下1階情報提供コーナー、荒川さつき会館、荒川区ホームページ

間 総務課人権推進係 ☎内線 2271

### 荒川区男女共同参画社会推進計画(第6次)を策定

男女共同参画社会の実現に向け、区が行う施策の基本的方向を示すため、誰もが自分らしく生きることが出来る社会の実現を目指す実行プランを策定しました。  
 計画の閲覧 区役所4階総務課・地下1階情報提供コーナー、アクト21、荒川区ホームページ  
 間 アクト21 ☎(3809)2890

### 東京における都市計画道路の整備方針を改定

都と区市町は、東京を取り巻く社会情勢の変化等を踏まえ、「東京における都市計画道路の整備方針」を改定しました。  
 ◆優先的に事業に着手する都市計画道路を選定  
 対象路線 ▶ 補助182号線(西日暮里2~5丁目) ▶ 補助189号線(南千住7~8丁目) ▶ 環状4号線(西日暮里1~5丁目)  
 ◆歩行者が居心地よく過ごせる道路空間への再編に取り組む先導的なモデルケース  
 対象路線 特別区道荒267号線(西日暮里2~5丁目)

方針の閲覧 区役所北庁舎3階都市計画課、東京都都市整備局ホームページ(<https://www.toshisei.metro.tokyo.lg.jp>)  
 間 都市計画課企画調整担当 ☎内線 2815

## 暮らし

### 国民生活基礎調査にご協力

区が委嘱した調査員が訪問します。ご協力をお願いします。  
 日 4月中旬~6月中旬 間 荒川1丁

目、町屋4丁目の一部世帯 人約130世帯(無作為抽出)  
 間 生活衛生課管理係 ☎内線 422

### 住民税の納付には便利な口座振替のご利用を

特別区民税・都民税・森林環境税(普通徴収分)の納付には、納め忘れのない口座振替をご利用ください。スマートフォン等でも申し込みます。詳細は、荒川区ホームページをご覧ください。  
 ◆令和8年度第1期分から口座振替依頼書で申し込みの場合  
 持 口座振替依頼書 締 5月8日(金)必着  
 申 ▶ 持参…区役所2階税務課、各区民事務所、区内の各金融機関の窓口 ▶ 郵送…〒116-8501(住所不要)荒川区役所税務課税務係  
 間 税務課税務係 ☎内線 2327

### ひきこもり家族会

日 4月26日(日) 時 午後1時30分~4時30分 所 ホットステーション(町屋2-21-2フレスコ町屋2階) ※直接会場へ 因 不登校・ひきこもり・発達障がいの方の家族等  
 費 100円(本人は無料)  
 間 荒川区社会福祉協議会 ☎(3802)3338

## 子育て・教育

### 私立幼稚園等園児・外国人学校生徒等の保護者に補助金を支給

◆私立幼稚園等園児  
 因 区内在住で、私立幼稚園等に在籍する新1~新3号、1号の認定を受けた園児の保護者 ※1号認定児は給食費保護者補助金・預かり保育料保護者補助金が対象  
 種類・限度額 ▶ 入園児保護者補助金…7万円(年額) ▶ 保育料等保護者補助金…3万1000円(月額) ※その他納付金(園則に定められた)

もので、保護者が毎年度徴収される教材費・冷暖房費等。実費負担に当たるもの等を除く)も対象。生活保護・非課税世帯・第3子、第2子までの区民税所得割額が7万7100円以下のひとり親世帯・在宅障がい児(者)がいる世帯は金額が異なる場合があります。一部の園(区内に所在する園等)では代理受領(補助金を区から園へ支払い)を実施。1号認定児は特定負担額に対する保護者負担軽減補助が最大1万2360円(月額)まであります(区民税所得割額の金額により異なります)

▶ 給食費保護者補助金…7500円(月額) ※一部の園(区内に所在する園等)では代理受領(補助金を区から園へ支払い)を実施 ▶ 預かり保育料保護者補助金…13万5600円(年額) ※新2号・新3号認定児および保育の必要性の要件を満たす課税世帯の満3歳児の保護者。新3号認定児・満3歳児の場合は、上限額が異なります。各補助金限度額は年度途中に変更となる場合があります  
 因 電話で、私立幼稚園等(北豊島・真成・道灌山・友の季ひまわり・黒川幼稚舎・ワタナベ学園・寛永寺・谷中・台東初音・浅草寺・徳風・仰願寺・向島文化・墨田・城北ひまわり・田端さくら・石川・桜輪・上中里・聖学院・いなり・東京いずみ・梅島・杉の子・のぞみ・五反野・明昭第二・千鶴・レジナ)

◆外国人学校生徒等  
 因 次のすべてを満たす方 ▶ 生徒等(幼稚園~中学生)・保護者がともに区内在住 ▶ 保護者の住民票の国籍が日本国籍以外である ▶ 東京都等の認可した外国人学校に授業料を納入している ▶ 住民税の申告をしている ▶ 住民税・国民健康保険料を滞納していない 補助金額 7000円(月額) ※申請方法等の詳細は、お問い合わせください

間 子育て支援課管理調整係 ☎内線 3812

# チャレンジ共和国

異なる学校・学年の友だちと一緒に、普段できない体験にチャレンジしてみませんか。

## エンジョイコース

期日・内容
▶ 5月17日(日)……レクゲーム
▶ 5月31日(日)……科学実験 <sup>サイエンス</sup> &工作
▶ 6月14日(日)……火起こし&カレーづくり
▶ 6月21日(日)……火起こし&味変ポップコーン選手権

対象 区内在住・在学の小学4・5年生 定員 80人

## マスターコース

期日・内容
▶ 5月17日(日)……アドベンチャー・ミッション
▶ 5月31日(日)……薪割り <sup>マツ</sup> ・火起こし&焼きスイーツ
▶ 6月14日(日)……火起こし&カレーづくり
▶ 6月21日(日)……ペットボトル風車で発電機づくり

対象 区内在住・在学の小学6年生・中学生 定員 40人

※全4回 ※抽選  
 時間 午後1時~4時  
 会場 生涯学習センター  
 持ち物 筆記用具、タオル、室内用運動靴、水筒、帽子 ※汚れてもよい服装で  
 費用 1000円 締切り 4月19日(日)  
 申込み問合せ 荒川区ホームページ(右の二次元コード)で、生涯学習課生涯学習事業係 ☎(3802)4575



日 期 日(期間) 時 間 所 会 場・場 所 対 象 人 定 員 内 容 講 師 持 ち 物 費 用 締 切 日 申 込 方 法(申 込 先) 問 合 せ 先 電 子 メ ー ル ア ド レ ス 家 庭 用 電 子 メ ー ル ア ド レ ス

### あらかわ「親育ち」支援事業の募集

区内の子育てサークルや保護者会が主催する、子育てに関する学習会等の活動を支援します。

☎令和9年3月10日(水)まで ☎令和9年3月31日(水)までに実施する事業 ☎講師謝礼金の補助等 ※1団体年間2回まで ☎申請書の配布区役所3階生涯学習課、各ふれあい館、荒川区ホームページ ☎開催日の3週間前

☎持参・郵送・ファクス・電子メールで、申請書を、〒116-8501(住所不要)荒川区役所生涯学習課生涯学習事業係 ☎内線3355 ☎(3802)3126

☎shakyo-shakyo@city.arakawa.lg.jp

### 就学援助の申請を受け付け

経済的に困っている方に、学用品費等、小・中学校でかかる費用の一部を援助します(所得制限あり)。

☎区内在住で、区立または区外の国公立小・中学校へ通学している児童・生徒と保護者

☎▶荒川区立小・中学校へ通学している方…各学校 ▶区外の国公立小・中学校へ通学している方…4月30日(水)までに持参で、預・貯金通帳(申請者名義)を、区役所3階学

務課 ※令和8年1月2日以降に荒川区に転入した方は、令和7年中の収入を証明する書類(源泉徴収票等)も提出してください

☎学務課学事第二係 ☎内線3338

### ツインズサポート事業

詳細は、対象者に送付する申請書・案内書をご覧ください。

◆タクシー利用料・一時保育等の利用料助成

☎満5歳以下の多胎児を養育する方 ☎令和8年4月1日～9年3月31日の支払いを確認できる領収書等

◆産前産後支援ヘルパー派遣

☎多胎児を妊娠中の方、または2歳以下の多胎児を養育する方

※年齢は4月1日現在。産前産後支援ヘルパー派遣のみ、荒川区ホームページからも申し込み可

☎持参・郵送で、申請書を、〒116-8501(住所不要)荒川区役所2階子ども・若者課子育て事業係

※産前産後支援ヘルパーの申請は1世帯1回のみ

☎(3802)3619

### 介護

### 介護保険の更新申請を

☎介護保険被保険者証の認定の有効

期間が5月31日(日)で、サービスの継続を希望する方

☎3月末に送付した申請書を持参・郵送で、できるだけ4月中に〒116-8501(住所不要)荒川区役所2階介護保険課介護認定係 ☎内線2433

### 障がいのある方

### リハビリ講習会「バリアフリービクス」

☎5月8日～7月10日の(金)(全10回) ☎午前10時～正午 ☎所あらかわエコセンター2階環境実習室

☎区内在住・在勤で、身体に障がいのある方 ☎15人(申込順) ☎誰でもできるエアロビクスの体験

☎バリアフリービクス協会チーフインストラクター・清宮薫氏

☎4月13日(月)から来所・電話・ファクスで、4面上段を参照し①～④の記入事項を、荒川たんぽぽセンター ☎(3891)6827 ☎(3891)6828

### 催し

### バリアフリー演劇「星の王子さま」

☎5月23日(土) ☎午後2時～4時

30分 ☎サンパール荒川大ホール

☎公演、バックステージツアー・座談会 ※バリアフリー字幕・音声ガイド付き、手話通訳・車いす席あり

☎出演東京演劇集団風

☎チケットの発売 4月13日(月)午後1時から町屋文化センター、サンパール荒川 ※車いす席を希望する方は、問合せ先に連絡してください

☎東京荒川ロータリークラブ ☎(3806)2833

※(土)・(日)・(祝)を除く、午前10時～午後5時

### 荒川第九を歌う会 合唱団員募集

◆練習

☎6月6日～12月12日の(土)・(日)・(祝)(全20回) ☎町屋文化センター、サンパール荒川

◆本番

☎12月13日(日) ☎サンパール荒川大ホール

☎小学5年生以上の方(合唱経験者は小学3年生から可)

☎120人(申込順) ※各パート45人まで

☎荒川第九演奏会で合唱を披露

☎¥8000円(区外の方は1万円) ※別途、楽譜代等が必要

☎来館で、町屋文化センター内ACC ☎(3802)7111

## 国保年金課からのお知らせ

確認してください

### 国民年金の手続き

届出 国保年金課国民年金係(区役所1階)

問合せ ☎(3802)4168

### このようなときは届け出を

- ▶第2号被保険者(厚生年金保険に加入している方)が、60歳になる前に退職した
  - ▶第2号被保険者に扶養されている配偶者が、収入増・離婚・配偶者の退職等で、扶養から外れた
  - ▶海外から転入して、第1号被保険者(自営業者とその配偶者、学生の方等)になる
- ※各区民事務所でも届け出を受け付けています

### 外国籍の方も加入が必要です

日本に住む20～59歳の方が加入し、保険料を納めます。受給資格を満たせば、老後に年金を受給できるほか、病気やけがで障がいが残ったとき、要件を満たせば障害基礎年金を受給できます。

外国籍の方で受給資格を満たしていない場合も、保険料を6か月以上納めれば、出国後2年以内に脱退一時金が請求できます。

保険料の納付が困難な方は、納付が免除・猶予されます ※申請が必要です

### 全額免除・一部免除制度

本人、配偶者および世帯主それぞれの前年所得が基準額以下の場合、保険料の納付が免除されます。

### 納付猶予制度

50歳未満の方で、本人および配偶者それぞれの前年所得が基準額以下の場合、保険料の納付が猶予されます。

### 学生納付特例制度

本人の前年所得が基準額以下の学生等は、保険料の納付が猶予されます。

### 病気やけがで障がいが残ったら、障害基礎年金の手続きを

初診日が右のいずれかに該当している方は、請求により障害基礎年金を受けられる場合があります。

- ▶国民年金に加入中
- ▶19歳以下 ▶60～64歳で国内に住所がある

### 60歳以上の方も国民年金に任意加入できます

60歳までに老齢基礎年金の受給資格期間の10年を満たせなかった方や、老齢基礎年金を満額受けられない方は、65歳になるまでの期間、国民年金に任意加入できます。また、昭和50年4月1日以前に生まれ、65歳までに受給資格期間の10年を満たせなかった方は、70歳になるまでの間、さらに任意加入できる特例があります。

※厚生年金等に加入中の方は除きます

## 社会保険の加入者に該当していませんか

問合せ 国保年金課国保資格係 ☎内線2375

株式会社・有限会社等の法人事業所に勤務する方は、法律により、原則として社会保険への加入が義務付けられています。

また、現在、社会保険の加入者と世帯を同一にし、国民健康保険に加入している家族で次のすべてに該当する方は、社会保険の被扶養者になることができます。

- ▶主として社会保険の加入者の収入により生計を維持している方
- ▶年間収入が130万円未満の方(60歳以上または障害厚生年金を受けられる程度の障がいの方の場合は180万円未満、19歳以上23歳未満の方(被保険者の配偶者を除く)は150万円未満)

※勤務先を通して、事業所を管轄する年金事務所に相談してください。社会保険に該当する方は、加入手続きを行った後、国民健康保険を脱退する手続きをしてください(脱退の手続きは、オンライン申請も可。詳細は、荒川区ホームページをご覧ください)

日(期) 時間 所(会場・場所) 対象 人(定員) 内容 講師 持ち物 費用 備考

4月23日は

子ども読書の日

## 尾久図書館

☎(3800)5821

## 展示 ▶ みてみて!わたしのすきなほん!

風船型の紙に好きな本を書き、展示します。

期間 6月10日(水)まで

## イベント ▶ 工作会「尾久図書館5周年記念パーティーへごしょうたい」

期日 5月6日(休)

時間 ▶午後2時30分～3時 ▶午後3時15分～3時45分

場所 1階みんなのひろば

対象 3歳～小学生 ※未就学児は保護者同伴で

定員 各15組(申込順)

内容 パーティー帽子・クラッカー作り

申込み 4月11日(土)から来館・電話で、1階カウンター



## ゆいの森あらかわ

☎(3891)4349

## 募集 ▶ 図書館員からあなたへ～オーダーメイドBOOKフェア

アンケートを基に図書館員がおすすめる絵本を貸し出し、読んだ感想の絵を募集します。絵は、5月22日(金)～6月17日(水)に1階えほん館で展示します。

期間 4月11日(土)～26日(日)

時間 午前9時～午後4時30分

対象 4歳以上の未就学児と保護者

定員 20人(申込順)

持ち物 図書館通帳(持っている方)

申込み 4月11日(土)から来館で、1階えほん館カウンター



## 南千住図書館

☎(3807)9221

## 展示 ▶ おしえて!すきな本

好きな本のタイトルを書き、展示します。

期間 5月13日(水)まで

## イベント ▶ 工作会「万華鏡をつくろう!」

期日 5月10日(日)

時間 ▶午後2時～2時30分 ▶午後3時～3時30分

場所 2階おはなしのへや

対象 4歳～小学生 ※未就学児は保護者同伴で

定員 各8組(申込順)

内容 紙筒・ビーズ等を使った工作

申込み 4月21日(水)から来館・電話・荒川区立図書館ホームページで、2階カウンター



## 町屋図書館

☎(3892)9821

## 展示 ▶ あおむしをちょうちょにへんしんさせよう!

ちょうちょ型の紙に自由に色を塗り、花畑を模した壁に貼ります。

期間 4月17日(金)～5月20日(水)

## イベント ▶ 工作会「かみざらでへんしんさせよう!」

期日 5月13日(水)

時間 ▶午後3時15分～3時45分 ▶午後4時～4時30分

場所 2階おはなしのへや

対象 3歳～小学生 ※未就学児は保護者同伴で

定員 各8組(申込順)

内容 読み聞かせ、紙皿シアター作り

申込み 5月6日(休)から来館・電話で、2階カウンター



## 日暮里図書館

☎(3803)1645

## 展示 ▶ みんなでにっぽりガーデンをつくろう

おすすめる本を花の形の紙に書き、花壇に見立てた壁に貼ります。

期間 4月17日(金)～6月17日(水)

## イベント ▶ 特別おはなし会「へきがのまえでおはなし会」

壁画を見学した後、春らしい内容のおはなし会を行います。

期日 5月6日(休)

時間 午後3時30分～4時  
※受け付けは、午後3時15分から  
地下1階カウンターで

場所 地下1階おはなしのへや

対象 3歳～小学生 ※未就学児は保護者同伴で

定員 15人(当日の先着順)



令和8年度

## 清里高原ロッジ・少年自然の家を開設

開設期間 4月29日(祝)～11月4日(水)

## 施設概要

- ▶ 清里高原ロッジ  
……宿泊室、研修室  
※障がい者等優先の宿泊室があります
- ▶ 清里高原少年自然の家  
……宿泊室、リーダー室、体育館  
※食堂・浴室・トイレ等の共用設備があります

## 利用料金

(1泊2日、朝食1回・夕食1回付)

- ▶ 15歳以上……5000円
  - ▶ 4～14歳……3000円
- ※社会教育関係団体は、15歳以上4400円、4～14歳2700円

## 予約開始時期

利用日の2か月前から  
※夏休み期間中の利用は、予約方法が異なります。詳細は、後日、区報等でお知らせします



施設の詳細は、荒川区ホームページ(右の二次元コード)をご覧ください



## 申込み・問合せ

電話で、清里高原ロッジ・少年自然の家  
☎0551(48)2295

# 図書館ティーンズスタッフを募集

**活動期間** 令和9年3月まで **対象** 中学生~19歳の方

**内容** 図書館でのミーティング(第4回)、司書体験、POP作成、特集コーナーの設置、イベントの企画・参加等

**申込用紙の配付** 各図書館(図書サービスステーションを除く)、荒川区立図書館ホームページ

**受付期間** 4月11日(出)~5月23日(出)

**申込方法**  
▶持参.....申込用紙を、各図書館  
▶電子メール.....件名に「ティーンズスタッフ応募」と記入し、住所・氏名(ふりがな)・電話番号・電子メールアドレス・学校名・学年・図書館カード番号(持っている方)・第1回ミーティング(5月24日(日)午前10時~正午)の参加可否・参加頻度(毎回・おおむね・たまに)・ホームページ等への活動写真の掲載可否を、ゆいの森あらかわteens@library.city.arakawa.tokyo.jp

**問合せ** ゆいの森あらかわ ☎(3891)4349



## ハチと上手に付き合ひましょう

攻撃性が高いスズメバチ以外のハチは危険性が少なく、草木の害虫を捕食したり、花の受粉を助けたりする益虫です。

### 区内で見られる主なハチの種類

#### アシナガバチ

▶軒下等に、巣穴の並んだ状態の巣を作る

▶攻撃性は高くないが、巣を刺激する等で刺されることがある



#### スズメバチ

▶植え込みの樹木の中等に、しま模様のボール状の巣を作る

▶巣を守る本能が強く、巣に近づくだけで攻撃してくることがある



スズメバチの巣を見つけた場合は、速やかにご相談ください。区の確認後、専門業者が撤去します。

**相談・問合せ** 生活衛生課環境衛生係(区役所北庁舎1階) ☎内線426

## 災害時における妊産婦等への支援活動に関する協定を締結

3月9日、区は、災害時に妊産婦・乳幼児等が安心・安全に避難生活を送れる環境を整備するため、「公益社団法人東京都助産師会荒川区区分会」と協定を締結しました。



左から公益社団法人東京都助産師会荒川区区分会会長・浅野輝子氏、瀧口区長

## 児童相談所虐待対応ダイヤル

☎189(いちはやく) | 虐待を受けていると思われる子どもに関する相談を24時間・年中無休で受け付けます

## あらかわキッズ・ファミリーコール24

☎0120(536)883 | 妊娠や育児に関する相談を24時間・年中無休で受け付けます



小児科の平日準夜間・休日診療

## 荒川区医師会こどもクリニック



▶(月)~(金) 午後7時~午後10時 ▶(日)・(祝) 午前10時~午後1時、午後2時~午後9時  
▶(土) 午後5時~午後9時

※受け付けは、診療開始15分前(月~金は30分前)~診療終了30分前

**場所・問合せ** 荒川区医師会館1階(西日暮里6-5-3) ☎(3893)1599

**対象** 中学生以下の救急患者(急な発熱等)

## 休日の医療機関

※マイナ保険証・公費負担の医療証等を持参してください  
※小児科は、荒川区医師会こどもクリニック(上記)でも診療しています  
※当番の医療機関は変更になる場合があります

必ず電話して受診してください

**【休日診療】** 診療時間 ▶昼...午前10時~午後1時、午後2時~午後5時  
▶夜...午後5時~午後9時 ※夜間の受け付けは、午後8時30分まで  
診療科目 ▶内=内科 ▶小=小児科 ▶外=外科 ▶婦=婦人科 ▶整=整形外科  
▶泌=泌尿器科 ▶皮=皮膚科

期日	昼夜	科目	医療機関名	所在地	電話
4月11日(出)	○	内・外	木村病院	南千住1-1-1	(5615)2111
	○	整	鈴木整形外科	東尾久6-5-5	(3809)0567
4月12日(日)	○	内	しらびげ西クリニック	南千住8-3-2	(3801)6676
	○	整	ふかい整形外科医院	荒川7-46-1	(5901)3590
	○	内	西尾久クリニック	西尾久6-15-5	(3800)1717
4月18日(出)	○	内・外	ひろせ内科外科クリニック	西日暮里5-27-2	(3803)6260
	○	内	南千住病院	南千住5-10-1	(3806)2232
	○	内	宮の前診療所	西尾久2-3-2	(3800)7111
4月19日(日)	○	内	久木留医院	南千住6-53-8	(3891)4639
	○	整	あたま整形リハ医院	西尾久3-19-3	(5850)8341
	○	内・外	みかわしまタワークリニック	東日暮里6-1-1	(3806)1133
	○	内	小島医院	西日暮里6-57-2	(3893)8569

**【休日調剤薬局】** 開局時間 ▶昼...午前10時~午後5時 ▶夜...午後5時~午後9時

期日	昼夜	薬局名	所在地	電話
4月11日(出)	○	そうごう薬局南千住店	南千住1-1-1	(6806)8951
	○	さげハート薬局	東尾久6-5-5	(3810)8010
4月12日(日)	○	とまと薬局南千住店	南千住8-3-2	(5850)7960
	○	マークスター薬局	荒川7-46-1	(3895)1750
4月18日(出)	○	ことぶき薬局尾久店	西尾久6-30-3	(3800)9563
	○	なの花薬局南千住店	南千住5-9-6	(5604)2211
4月19日(日)	○	きらら薬局	西尾久2-4-18	(6240)8086
	○	ミキ薬局南千住店	南千住6-53-3	(5811)6860
	○	関口薬局	西尾久5-8-25	(3800)3570
	○	みつばち薬局	東日暮里6-1-1	(5604)9315
	○	とまと薬局西日暮里店	西日暮里6-54-11	(6807)7275

**【休日歯科診療】** 診療時間 午前9時~午後4時(電話受け付け)

期日	医療機関名	所在地	電話
4月12日(日)	大木歯科医院	町屋7-11-17	(3819)6331
4月19日(日)	井上歯科医院	荒川6-6-2	(3819)2311

**問合せ** ●荒川区医師会 ☎(3893)2331  
●荒川区歯科医師会 ☎(3805)6601  
●荒川区薬剤師会 ☎(3819)0550  
**医療機関案内サービス** ●東京都医療機関案内サービスひまわり<24時間> ☎(5272)0303  
●東京消防庁救急相談センター<24時間> ☎#7119  
(救急車を呼ぶか迷ったときの相談もできます)

**日曜日柔道整復施術** 施術時間 午前9時~午後7時

期日	施術所名	所在地	電話
4月12日(日)	高見澤接骨院	西尾久5-7-25	(3809)3730
4月19日(日)	南千住駅前整骨院	南千住7-1-1	(6806)7237

## 東京藝術大学卒業・修了制作作品「荒川区長賞」が決定

区では、芸術文化の振興を進めるために東京藝術大学と連携事業を行っています。

「荒川区長賞」は、東京藝術大学卒業・修了制作作品立体部門から選考し、授与しています。

令和7年度を受賞作品は、望月嶺氏作「杪冬」です。望月氏の作品は、荒川総合スポーツセンター1階に展示されています。



▲左から瀧口区長、作品「杪冬」、望月嶺氏

日(期)間

時(間)

所(場)場

対(象)

人(定)員

内(容)

講(師)

持(持)物

費(用)

締(締)め

申(申)込

方(方)法

申(申)込

問(問)い

合(合)せ

電(電)子

メ(メ)ー

ル(ル)ア

ド(ド)レ

ス(ス)

HP

今年はお祭りが盛りだくさん!

第40回 川の手荒川まつり

問合せ 観光振興課観光振興係 ☎内線 3563

**日時** 4月29日(祝)午前10時～午後4時 (雨天決行)  
**会場** 南千住野球場  
**交通規制** パレードのため、午前9時30分～10時は、千住間道等の周辺道路を交通規制します  
**アクセス**  
 ▶ JR常磐線・東京メトロ日比谷線・つくばエクスプレス「南千住」駅下車徒歩約10分  
 ▶ 都電荒川線「荒川一中前」停留場または「荒川区役所前」停留場下車徒歩約5分  
 ▶ コミュニティバスさくら「荒川総合スポーツセンター」または「南千住野球場」下車すぐ  
 ※ペットを連れての来場はできません ※車・バイクでの来場はできません  
 ※荒川総合スポーツセンターの駐輪場・駐車場は使用できません。また、駐輪場(都立荒川工科高校・区立瑞光小学校)の収容台数には限りがあります。できるだけ徒歩や公共交通機関で来場してください  
 ※詳細は、区報4月21日号でお知らせします



川の手 スプリングセール

問合せ  
 荒川区商店街連合会  
 ☎(3803)3003

区内の商店街が共同で「川の手スプリングセール」を行います。参加商店街、実施日程等は、下表のとおりです。  
 セール期間中に買い物をした方に、最高5万円分の区内共通お買い物券が当たるスクラッチカードを配布するほか、さまざまなサービスを実施します。  
 景品の交換期間等は、セール実施店で掲示するポスターをご覧ください。

地区	商店街名	実施期間
南千住	ジョイフル三の輪	4月18日(土)～25日(土)
	南千住商友会	4月21日(火)～28日(火)
	南千住西口商店会	4月15日(水)～25日(土)
	べるぽうと汐入商店街	4月16日(木)～26日(日)
荒川	間道商興会	4月11日(土)～18日(土)
	荒川なかまち通り商店会	4月20日(月)～25日(土)

地区	商店街名	実施期間
町屋	センターまちや商店会	4月11日(土)～28日(火)
	まちやアベニュー	4月17日(金)～28日(火)
	旭電化通り商光会	4月19日(日)～28日(火)
	尾竹橋通り三栄会	4月11日(土)～27日(月)
東尾久	ふれあいCITYおぐざんざ	4月18日(土)
	はっぴいもーる熊野前	4月24日(金)・25日(土)
西尾久	宮前商店会	4月13日(月)～19日(日)
	あっぷるロード小台	4月15日(水)～28日(火)
	小台橋みずぎ通り商店会	4月23日(木)～27日(月)
	小台本銀座商店会	4月23日(木)～25日(土)
東日暮里	親交睦商店街	4月13日(月)～28日(火)
西日暮里	冠新道商興会	4月13日(月)～22日(水)

◆◆気軽に運動しよう◆◆  
 スポーツひろば

**期間** 4月13日(月)～令和9年2月27日(土)  
 ※学校行事、祝等を除く  
**時間** 午後7時30分～9時30分  
 ※中学生以下は午後9時まで  
 ※ニュー・パラスポーツは正午～午後2時  
 ※直接会場へ(初回のみ各会場で申込用紙の記入が必要)(中学生以下は保護者同伴で)  
**対象** 区内在住・在勤・在学中、中学生以上の方  
 ※一部、小学生が参加できる会場(右表)があります  
**持ち物** 室内用運動靴、用具等  
**費用** 無料  
**問合せ** スポーツ振興課スポーツ事業係 ☎内線 3374

種目	曜日	会場
ミニテニス	火	諏訪台中学校
	金	★峡田小学校
ビーチボール	月	☆峡田小学校
	木	第四峡田小学校
バスケットボール	木	◆第五中学校
		◆尾久小学校
バレーボール	月	尾久西小学校
	火	南千住第二中学校
	木	第四峡田小学校
バドミントン	火	大門小学校
	金	諏訪台中学校第二体育館
卓球	火	大門小学校
	木	尾久宮前小学校
キンボールスポーツ	木	第二日暮里小学校
	金	★尾久西小学校
健康体力づくり	金	★第六瑞光小学校
		★第二瑞光小学校
みんなで健康づくり	土	諏訪台中学校
ニュー・パラスポーツ	土	★尾久八幡中学校
		★第七峡田小学校

★は小学生以上(小学生は保護者同伴で)  
 ☆は小学3年生以上(小学生は保護者同伴で) ◆は15歳以上(中学生は不可)