

아라카와 관광 지도



도쿄	도보	오테마치	도쿄메트로 지요다선	마치야
JR 아마노테선	약 4분	아키하바라	쓰쿠바 익스프레스	미나미센주
하네다 공항	게이힌큐코선	약 23분	JR 아마노테선	닛포리
나리타 공항	게이세이 스카이 라이너	약 36분	JR 아마노테선	



세어자전거로 구내를 돌아보자!

아라카와구에서는 세어 자전거를 이용할 수 있습니다. 세어 자전거는 전용 사이클 포트라면 구내외를 물론하고 상호 이용할 수 있습니다. 발린 곳과 다른 곳에 자전거를 반납할 수 있어, 구내를 돌아보는 두어에 알맞습니다.

☞ 자세히 보기



아라카와 지역 마치야 지역 오구 지역

아라카와 지역은 집 사이의 좁은 골목길을 지나면 제철 꽃과 나무를 둔 처마 끝이나 옛 마을 공장이 접해 있는 서민 마을 지역입니다. 상가는 매일 활기에 넘치고 있습니다. 마치야 지역은 도덴 아라카와선·게이세이 본선·도쿄 메트로 지요다선의 결정역이 있어, 도심 접근이 매우 좋은 지역입니다. 일본에서 유일한 '누리에(색칠공부) 미술관'이나 젊은 작가를 응원하는 점포 등도 있어, 서민 문화를 지탱하는 기반이 숨쉬는 지역입니다. 오구 지역이라고 하면 '아라카와 유원지', 도쿄 23구의 유일한 구영 유원지는 아라카와구의 추천 명소입니다.



봄의 아라카와구는
꽃 이벤트가 가득!



수양 벚나무 축제

(도립 오구노하라 공원)
수양 벚나무 축제는 도립 오구노하라 공원 주변과 스미다가와 강이 내려다 보이는 제방에 심어진 257그루의 수양 벚나무가 필 무렵, 매년 개최됩니다. 무대 공연이나 간이 음식점 등이 출점합니다.
| 개최시기 | 4월 상순

장미 재배법
강습회도 인기입니다



아라카와 장미시장

(도덴 아라카와선 마치야에키마에 정류장 주변)
도덴 아라카와선 연선에 장미꽃이 필 무렵, 매년 개최되는 이벤트입니다. 장미 화분 판매와 현지 상점의 장미 관련 상품의 판매가 이루어집니다.
| 개최시기 | 5월 중순



1 하시만 신사

(니시오구 3-7-3)
창건은 확실하지 않지만 기마쿠라 시대 말기의 쇼와 원년(1312)에 오구가 가마쿠라 쓰루오카 하치만구의 영지가 되었을 무렵으로 추정되고 있습니다. 오구의 수호신이며 농업, 공업, 상업의 신으로 추앙받고 있습니다. 8월 첫째 토요일, 일요일에 예대제가 열리며 4년에 한번 열리는 신행제에서는 수레와 말 등의 행렬이 오구 지역을 누닙니다.



2 아라카와 유원지

(니시오구 6-35-11)
관람차와 일본에서 제일 느린 롤러코스터, 동물 광장 등이 있습니다.
△현재 리뉴얼 공사로 휴원 중. 리뉴얼 오픈은 2022년 봄 무렵을 예정.



3 도립 오구노하라 공원

(하가시오구 7-1)
수양 벚나무의 명소이며 잔디 광장이나 들뜬, 클로버의 광장 등이 있어 사계절의 자연을 즐길 수 있습니다. 놀이기구 등의 시설은 별로 없지만 자유롭고 편안하게 뛰어놀 수 있습니다. 빗물이 고여 생긴 연못과 습지 주변에는 여러 종류의 잠자리가 서식하고 있고 관찰도 할 수 있습니다.



4 누리에 미술관

(마치야 4-11-8)
일본에서 유일한 색칠공부 전문 박물관입니다. 1945~55년대에 인기를 얻은 '기이치 색칠공부'를 중심으로 일본과 해외의 색칠공부를 수집 및 전시하고 있습니다.
| 개관일 | 토요일, 일요일
| 개관시간 | 정오~오후 6시(3월~10월), 오전 11시~오후 5시(11월~2월)
| 입장료 | 어른(중학생 이상) 500엔, 초등학생 100엔, 미취학 아동 무료



5 유이노모리 아라카와

(아라카와 2-50-1)
약 60만 권의 장서 규모를 자랑하는 중앙 도서관, 아라카와구 출신의 작가 요시무라 아키라 씨의 기념 문학관, 체험 키트 및 워크숍 등을 즐기는 학습 라운지와 영유아가 부모와 함께 있는 놀이라운지가 일체화된 복합 시설입니다.
| 개관 시간 | 오전 9시 30분~오후 8시 30분
| 휴관일 | 제3목요일, 특별 정리일, 연휴일 외



6 미카와시마 문화재센터

(아라카와 8-25-1)
1922년에 기동을 시작한 일본 최초의 근대적 물 재생 시설입니다. 국가 중요 문화재인 붉은 벽돌로 만든 구 미카와시마 오수 처리장 펌프장 시설과 하수 처리 과정은 견학할 수 있습니다(예약제).
△구 미카와시마 오수 처리장 펌프장 견학 예약(화, 금 제외)
| 문의 | 03-6458-3940
△처리 시설 견학 예약(평일 한정)
| 문의 | 03-3241-0944



7 아라카와 자연공원

(아라카와 8-25-3)
도쿄도의 '신 도쿄 백경'으로 선정된 공원에는 아라카와구의 지형을 본뜬 인공 연못이나 즐겁게 교통 규칙을 배울 수 있는 교통공원 등이 있습니다.
| 휴원일 | 제1, 제3목요일 (공휴일의 경우는 그 다음날)
| 문의 | 03-3241-0944

아라카와 구청 바로
앞에 있는 아라카와
공원에서는 사시사철
꽃이 만발합니다



닛포리 지역

닛포리 지역은 에도 시대 중기 이후 '하루 종일 있어도 질리지 않는 마을'이라는 의미로 '히구라시노사토'라고 불리게 되었습니다. 이에 호응하여 1877년, 원래 '니호리'였던 이 일대가 '닛포리'라는 명칭으로 정식 표기되게 되었습니다. 재개발에 의해 근대적 풍경을 지닌 닛포리이지만, 역에서 내리면 섬유 도매상 거리와 아나카 등 옛 거리 풍경이 펼쳐집니다. 거리 산책에 최적인 '새롭고도 그리운' 닛포리 지역입니다.



닛포리의 사찰과 신사
 에도 시대에 많은 문인들에게 사랑받아 우키요에나 문학 작품의 소재가 되기도 한 닛포리 지역에는 문인과 연관된 사찰과 신사가 많이 있습니다.

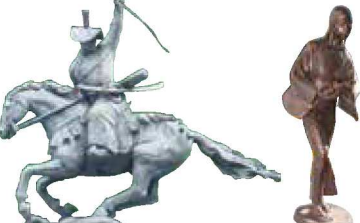
한국·조선 요리점
 아라카와구에는 재일 한국인들이 많이 살고 있습니다. 그중에서도 JR 조반선 미카와시마역 주변에는 TV 등에 소개된 불고기, 물산, 미용 등 특색 있는 가게들이 모여 있습니다.



닛포리 도칸 축제
 (닛포리역 앞 이벤트 광장)

오타 도칸은 무로마치 시대 후기부터 전국 시대 초기에 활약한 무장으로, 에도 성을 지은 것으로 알려져 사람들에게 사랑 받아 왔습니다. 도칸은 아라카와구에 있는 니시닛포리 4초메 부근에 요새를 세운 것으로 알려져 있으며, 니시닛포리역 북서부의 높은 지대 일대는 도칸산이라고 불립니다. 닛포리 도칸 축제에서는 오타 도칸 연고지의 지자체와 점포의 제품 판매, PR 등이 이루어집니다. | 개최시기 | 11월

닛포리역의 상징



① 오타 도칸 동상 '회천일지(回天一枝)' **② '황매화 가지' 동상**

닛포리역 동쪽 출구 로터리에 있는 오타 도칸 동상은 승려이자 조각가였던 하시모토 가쓰도 씨에 의해 제작되었습니다. '황매화 가지' 동상은 '황매화의 마을 전설'에서 도칸에게 황매화 꽃을 바친 여성에 대한 모상을 표현한 작품으로, 조각가 히라노 쉐리 씨에 의해 제작되었습니다.



③ 닛포리 섬유 거리
 (히가시닛포리 3~6초메 부근)

양측 약 1km에 걸쳐 늘어선 상점들에는 원단 직물에 관한 것이라면 무엇이든지 있습니다. 닛포리 섬유 거리의 이름을 전국에 어필하는 디자인 컨테스트와 패션쇼가 개최되고 있습니다.

최고의 전자 촬영 명소!

④ 시모고인덴바시·트레인 뮤지엄
 (니시닛포리 2-58)

닛포리역의 동서를 잇는 과선교 '시모고인덴바시' 이 다리의 중간쯤에는 '트레인 뮤지엄'이라는 발코니가 있어, JR선(신칸센, 재래선)·게이세이선(나리타 스카이 액세스선) 등 하루에 21종류, 약 2,500대의 열차를 볼 수 있습니다.



⑤ 닛포리 관광 안내소
 (닛포리역 게이세이 북쪽 출구 개찰구 앞)

닛포리역 구내에 설치된 '닛포리 관광 안내소'에서는 관광 팸플릿 배포와 직원에 의한 안내 등을 실시하고 있습니다. 외국어 대응도 가능하므로, 아라카와구에 오실 때에는 우선 이곳에서 정보를 얻어 보시면 어떨까요?

| 영업 시간 | 오전 10시~오후 4시
 | 정기휴일 | 연말연시

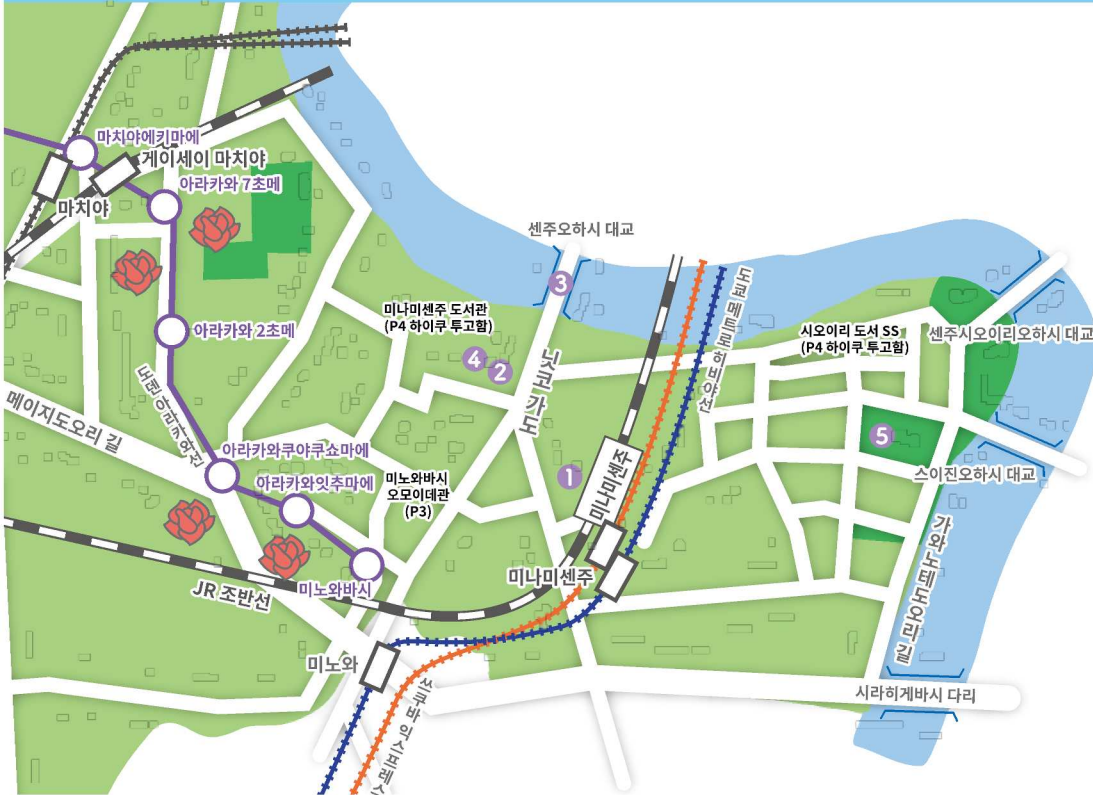


⑥ 유야케단단과 아나카 긴자
 (니시닛포리 3초메~다이토구 아나카 3초메 부근)

'유야케단단'은 아름다운 노을을 감상할 수 있는 계단으로, 일본 공모에 의해 명명되었습니다. 레트로 분위기가 감도는 아나카 긴자(아나카 긴자 상점가)의 가게 앞 지붕 위에는 고양이 오브제(나무 조각)가 장식되어 있으니 한번 찾아보시기 바랍니다.

닛포리 지역

미나미센주 지역은 고대로부터 수륙 교통의 거점으로, 그리고 에도에서 닛코로 통하는 닛코 가도 도중 첫 번째 역참 마을로서 번영했습니다. 현재는 이러한 역사의 흔적이 남아있는 지역과 재개발에 의해 대규모 도시 조성이 진행중인 시오이리 지역 뉴타운에서 각각 다른 분위기를 즐길 수 있습니다.



4 아라카와 후루사토 문화관 (미나미센주 6-63-1)

아라카와의 역사와 문화를 배우고 탐구할 수 있는 시설입니다. 아라카와구에서 발굴된 유적의 출토품, 중세의 솔도파, 근세 마을이나 농촌의 생활, 엽전제조 작업 풍경, 쇼와 41년(1966)경의 복원 가옥과 오후노호소미치에 관한 자료 등을 상설 전시하고 연 3회 기획전이나 문화관 소장 자료전을 개최하고 있습니다. 또한 아라카와의 전통 공예 갤러리(무료)에서는 구내 장인들의 작품을 전시하고 있으며, 월 1회 정도 실연과 워크숍을 실시하고 있습니다.

| 개관 시간 | 오전 9시 30분~오후 5시
| 관람료 | 100엔
| 휴관일 | 월요일(공휴일, 대체 휴일의 경우는 그다음날), 제2목요일(관내 정리일), 제2목요일(관내 정리일), 연말연시



스미다가와 강 연안에서는 TOKYO SKYTREE®가 보입니다.

5 도립 시오이리 공원 (미나미센주 8-7-13~16)

스미다가와 강변을 따라 만들어진 이 공원은 미나미센주 8초메의 시라하게 니시 지구 시가지 재개발 사업으로 정비된 넓이 12.9헥타르의 도립 공원입니다. 원내는 잔디가 기본 좋은 '만남의 광장', 꽃으로 둘러싸인 '해시계', 어린이들에게 인기있는 '복합 놀이기구' 등의 시설을 갖추고 있습니다. 또한 공원에 인접한 슈퍼 제방은 산책로와 사이클링 로드로도 이용되고 있으며, 봄에는 길가에 벚꽃이 만발합니다.



1 마쓰오 바쇼 동상

(미나미센주 4-5 미나미센주역 서쪽 출구 로터리)

1689년 3월 27일(양력 5월 16일), 마쓰오 바쇼는 센주오하시 대교의 남쪽에서 배에 올라 미나미센주에서 오후노호소미치로 여행을 떠났습니다. 2015년 3월 '오후노호소미치 서밋' 개최를 기념하여 건립된 청동상은 조각가인 히라노 센리 씨에 의해 제작되었습니다.



2 스사노오 신사

(미나미센주 6-60-1)

구내에서 가장 넓은 61개 초(미나미센주, 미노와, 미카와시마, 마치야)에 공동의 씨족신을 모시는 우지코 영역을 가진 신사입니다. 마쓰오 바쇼 '오후노호소미치' 여행의 구절을 새긴 야타테노하지메 시비(구 지정 문화재)는 1820년에 센주주쿠 역참에 모인 문인들에 의해 지어졌습니다.



3 센주오하시 대교

(미나미센주 6-71 부근)

1594년, 도쿠가와 이에야스가 에도에 입성하여 처음으로 가설한 다리입니다. 이곳은 에도의 북쪽 관문이며, 마쓰오 바쇼도 여기에서 오슈로 여행을 떠났습니다. 우타가와 히로시게의 명소 에도 백경 '센주의 큰 다리'에도 그려져 있습니다.



시오이리 물가 축제

(도립 시오이리 공원)

아라카와구에서 인접한 스미다가와 강의 수변 공간을 여유롭게 즐기는 것을 컨셉으로 한 이벤트입니다. 수변 카페나 로드 트레인, 퍼포먼스 쇼, 체험 이벤트 등이 이루어집니다.

| 개최시기 | 9월 상순



각양 각색의 장미가 피는
도립 아라카와신
미노와바시 정류장