

# 荒川区ネット・ゼロ・エネルギーハウス等購入費助成事業のご案内

荒川区では、住宅の省エネルギー化及び創エネルギー化を促進し、脱炭素社会実現に寄与することを目的として、ネット・ゼロ・エネルギーハウス(ZEH)、東京ゼロエミ住宅またはLCCM(ライフ・サイクル・カーボン・マイナス)住宅を購入した方に、助成金を交付します。

## 1 助成対象者

- 区内に助成対象住宅を新築または購入し、所有する個人の方
- 個人住民税及び国民健康保険料を滞納していない方

## 2 助成対象住宅

- 令和6年4月1日から令和7年3月15日までの間に、工事が完了し、または、引渡しを受けた住宅
- 下表に該当する区内の新築一戸建(新築建売)住宅(いずれも と の両方を満たしていること)

ZEH (ネット・ゼロ・エネルギーハウス)	(1) 国が実施するZEH補助金の交付決定を受けた住宅 (2) BELSによる認証を受けた住宅
東京ゼロエミ住宅	(1) 東京都が実施する東京ゼロエミ住宅助成金による水準2以上(現行基準)の交付決定を受けた住宅 (2) BELSによる認証を受けた住宅
LCC (ライフ・サイクル・カーボン・マイナス) 住宅	(1)国が実施するLCC 住宅補助金の交付決定を受けた住宅 (2)一般財団法人 住宅・建築SDGs 推進センターによるLCC 住宅の認定を受けた住宅

令和6年10月以降の新基準においては、水準C以上の住宅

## 3 助成額

### 1棟1回まで・上限50万円

次の(A)(B)のうち、いずれか少ない額

- (A) 住宅購入に要した経費 - 消費税 - 国・東京都等の補助金 千円未満は切り捨て  
(B) 500,000円

**荒川区が実施するエコ助成のうち、太陽光発電システムとの併給不可**

## 4 助成件数

5件(先着順) 件数に達し次第、締め切ります。

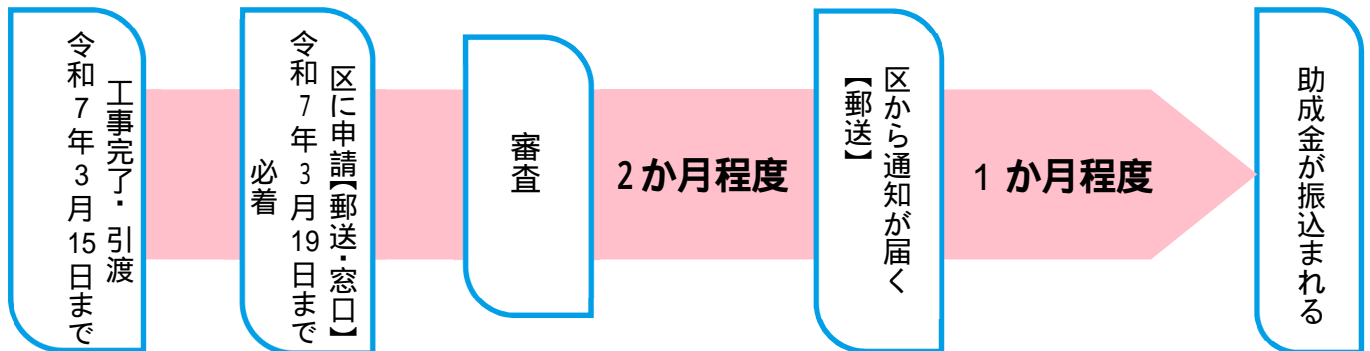
## 5 交付申請の手続き

### (1) 申請受付期間

令和6年5月1日から令和7年3月19日(土・日・祝日、年末年始を除く。)

受付は先着順です。ただし、同日受付で助成件数を超えた場合は、抽選で助成対象者を決定します。

## (2) 手続きの流れ



工事完了・引渡しは令和7年3月15日まで、申請は令和7年3月19日まで(必着)

## (3) 提出方法

持参または郵送(当日必着)

## (4) 提出先

〒116-0002

荒川区荒川1-53-20 あらかわエコセンター

荒川区 環境課 環境推進係 電話 03-3802-4693

## 6 エコ助成一部項目との併給不可について

荒川区のエコ助成(荒川区地球温暖化防止及びヒートアイランド対策事業助成金)のうち、太陽光発電システムと本事業の助成金併給はできません。

## 7 処分の制限について

この助成金により取得した住宅を、以下の処分制限期間中にやむを得ず財産処分(助成住宅を譲渡、交換、貸し付け、担保に供し、取り壊し又は廃棄)する場合は、事前に区の承認を受ける必要があります。

環境課に事前相談の上、「荒川区ネット・ゼロ・エネルギーハウス等購入費助成金財産処分承認申請書(別記第4号様式)」を提出してください。

助成対象住宅	処分制限期間
ZEH(ネット・ゼロ・エネルギーハウス)	6年
東京ゼロエミ住宅	6年
LCC 住宅(ライフ・サイクル・カーボン・マイナス住宅)	10年

また、処分制限期間が満了していない日数分の助成金を区に返還する必要が生じるので、ご注意ください。

なお、処分が天災地変、本人の責めに帰さない事故その他のやむを得ない事由による場合において、申請書によりあらかじめ区長の承認を得た場合は、この限りではありません。

8 申請書類(○:すべての方が必要、 :該当する方のみ必要)

申請書における申請者情報、領収書宛名、口座名義等は同一名義に限ります。

	申請書類	ZEH 東京 ゼロエミ	LCCM	チェック欄
1	助成金交付申請書(請求書)(別記第1号様式)	○	○	
2	ZEH、東京ゼロエミ住宅またはLCCM住宅の購入に係る契約書または注文書のコピー 契約者名が助成金の申請者名と同一であること。 (契約者名に申請者を含む共同名義も可)。 経費の明細が記載されていること。 契約変更を行った場合は変更契約書のコピーおよび最終経費の明細が分かる内訳書等を併せて提出。また、注文書の場合は、注文請書を併せて提出。	○	○	
3	購入に係る支払いを証する書類及び内訳書のコピー 設置事業者等が作成する「領収証明書」を提出。 支払い内訳の明記がない場合は、内訳が確認できる書類のコピーを提出。	○	○	
4	工事の完了日または引渡し日を証する書類のコピー	○	○	
5	工事実施状況等を確認できる写真 工事前及び工事後の状況を撮影。工事中写真は不可。	○	○	
6	令和5年度特別区民税・都民税納税(又は非課税)証明書 荒川区以外の住民票を有する方は住民票を有する自治体発行のものを提出 令和5年1月2日以降に荒川区へ転入した方は転入前自治体発行のものを提出。	○	○	
7	保険証のコピー	○	○	
8	助成金の申請に関する申請者以外の助成対象者の同意書 共同名義等により助成対象住宅における契約者が複数いる方			
9	【 ZEHまたは東京ゼロエミ住宅】ZEHまたは東京ゼロエミ住宅に係る国または東京都の補助事業の「交付決定通知書」のコピー 例)「戸建住宅ネット・ゼロ・エネルギー・ハウス(ZEH)化等支援事業」のうち「ZEH支援事業」(環境省) 例)「ネット・ゼロ・エネルギー・ハウス実証支援事業のうち「次世代 ZEH+実証事業」(経済産業省) 例)「地域型住宅グリーン化事業」(国土交通省)のうち ZEH に関するもの 例)東京ゼロエミ住宅導入促進事業(水準2以上に限る)(東京都) 例示されていない補助金についても、対象となる場合があります。	○		
10	【 ZEHまたは東京ゼロエミ住宅】 建築物省エネルギー性能表示制度(BELS)評価書のコピー	○		
11	【 LCC 住宅】 LCC 住宅に係る国の補助事業の「交付決定通知書」のコピー 例)「LCCM 住宅整備推進事業」(国土交通省) 例示されていない補助金についても、対象となる場合があります。		○	
12	【 LCC 住宅】LCC 住宅認定証明書のコピー		○	

## 9 注意事項

- (1) 助成金は予算の範囲内での受付となり、予算額に到達した時点で助成金は終了となります。
- (2) 申請書類の返却はできません。提出書類は、必ず写し(コピー)をとり、保管しておいてください。
- (3) 各種手続は、原則として申請者本人が行ってください。手続を業者等に依頼した場合でも、区が申請者あてに発行する文書は、申請者に直接送付します。業者との連絡調整を、緊密に行ってください。
- (4) 以下の場合について、区は一切の責任を負いませんので、あらかじめご了承ください。
  - ・申請書類の不備や不足による申請受付の遅れ
  - ・業者等への手続依頼や郵送により生じた事故
- (5) 以下に該当した場合は、助成金の交付決定を取り消したり、助成金の返還を求めたりする場合があります。
  - ・偽りその他不正の手段により助成金の交付を受けたとき。
  - ・助成金の交付決定の内容またはこれに付した条件その他法令等に基づく命令に違反したとき。

### ネット・ゼロ・エネルギー・ハウス(ZEH)とは

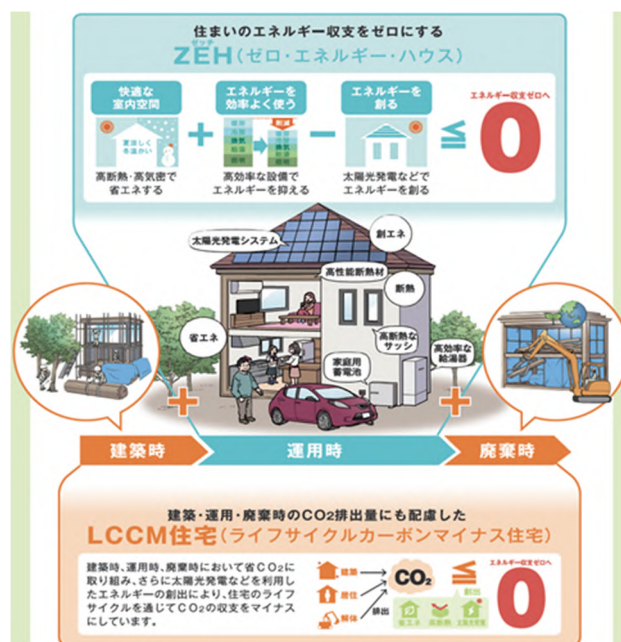
外皮の断熱性能等を大幅に向上させるとともに、高効率な設備システム導入により、室内環境の質を維持しつつ大幅な省エネルギーを実現した上で、再生可能エネルギー導入により、年間の一次エネルギー消費量の収支をゼロとすることを目指した住宅です。

### 東京ゼロエミ住宅とは

「東京ゼロエミ住宅」とは、高い断熱性能の断熱材や窓を用いたり、省エネ性能の高い照明やエアコンなどを取り入れた、人にも地球環境にもやさしい都独自の住宅です。

### LCCM(ライフ・サイクル・カーボン・マイナス)住宅とは

建設・運用・廃棄時に、できるだけ省CO<sub>2</sub>に取り組み、さらに、住宅建設時も含めライフサイクルを通じて創出される太陽光発電などの再生可能エネルギーが、排出する二酸化炭素量より多くなる住宅です。



出典:国土交通省

#### 【書類提出・問合せ先】

〒116-0002

荒川区荒川1-53-20 あらかわエコセンター

荒川区 環境清掃部 環境課 環境推進係 (受付時間 9:00 ~ 17:00)

電話 03-3802-4693

詳細はこちら↓

