

荒川区議会議員選挙

4月23日(日)午前7時～午後8時

荒川区議会議員選挙は、あなたの声を区政に反映させる貴重な機会です。
大切な一票を無駄にしないよう、必ず投票しましょう。

問合せ 選挙管理委員会事務局 ☎内線3411



左から令和4年度明るい選挙ポスターコンク
ール優秀賞・石川杏奈さん(峡田小学校)、
加治屋響希さん(第四中学校)の作品

投票できる方

平成17年4月24日以前に生まれた日本国民で、引き続き3か月以上荒川区に住所がある方(転入の場合は、令和5年1月15日までに届け出をした方)です。
※令和5年1月16日以降に転入の届け出をした方・投票前に荒川区から転出した方は、投票できません

区内で転居した方の投票所

- ▶ 令和5年3月27日以前に届け出をした方
…新住所地の投票所
- ▶ 令和5年3月28日以降に届け出をした方
…前住所地の投票所

投票日に投票が困難な方

期日前投票

投票日に仕事・旅行等で投票に行けない方は、期日前投票をご利用ください。

[期間] 4月17日(月)～22日(土)

[時間] 午前8時30分～午後8時

[会場] 区役所1階ロビー、南千住駅前ふれあい館、荒川総合スポーツセンター、町屋文化センター、荒川区シルバー人材センター・荒川授産場、あらかわ遊園スポーツハウス、ふらっとにつぼり

不在者投票

- ▶ 不在者投票ができる病院、老人ホーム等に入院・入所している方
病院長等に申し出ると、その施設で不在者投票ができます。
- ▶ 出張等で区外に滞在している方
滞在先の選挙管理委員会 で不在者投票が

できます。投票用紙等の請求は、郵送のほか、マイナンバーカードを利用したオンライン申請も行えます。詳細は、お問い合わせください。

▶ 郵便等投票証明書の交付を受けている方

4月19日(水)までに投票用紙等を請求してください。

▶ 新型コロナウイルス感染症により療養している方

郵便による投票ができる場合があります。詳細は、お問い合わせください。

投票所に同伴できる方

18歳未満の方は、投票する方と一緒に投票所に入場することができます。ただし、同伴者は投票用紙に記入したり、投票箱に投かんしたりすることはできません。

候補者を知るには

選挙公報

候補者の政見等を掲載した選挙公報を4月20日(木)までに各戸へ配付する予定です。区役所、各区民事務所・ふれあい館等にも配置するほか、4月17日(月)から荒川区ホームページでも閲覧できます。

選挙運動用ポスター

区内246か所に設置するポスター掲示場をご覧ください。

選挙すべき区議会議員の数は**32人**です

投票所整理券

投票所整理券は、世帯ごとに封書で送付し

ています。投票に行く際は、自身の投票所整理券を持参してください。

投票所整理券が届かない場合や紛失した場合でも、荒川区の選挙人名簿に登録されている方は投票できます。投票所の職員に申し出てください。

点字投票・代理投票

目の不自由な方は、「点字投票」ができます。また、けがや障がいがある等の理由で字を書くことができない方は、投票所職員が補助して投票する「代理投票」ができます。投票所の職員に申し出てください。

投票の支援等が必要な場合には「投票支援カード」のご利用を

投票所で、代理投票や投票所内での誘導等の支援が必要な場合には、「投票支援カード」をご利用ください。「投票支援カード」は、投票所整理券に同封しているほか、荒川区ホームページからもダウンロードできます。必要な支援等の内容を記入したうえで、投票所整理券とともに投票所の職員に渡すことで、必要な支援等を円滑に受けることができます。

開票

[日時] 4月24日(月)午前8時45分から

[会場] 荒川総合スポーツセンター2階大体育室

※参観席は3階

※荒川区の選挙人名簿に掲載されている方のみ参観できます

投・開票の状況等を速報します

CATV マイチャンネルあらかわ(デジタル11ch)

特別番組「荒川区議会議員選挙開票状況」を放送します。

[放送日時] 4月24日(月)午前10時～最終確定

[問合せ] 広報課報道映像係 ☎内線2135

荒川区ホームページ

▶ 投票状況…4月23日(日)午前8時30分ごろ～最終確定

▶ 開票状況…4月24日(月)午前10時ごろ～最終確定

[問合せ] 広報課広報係 ☎内線2132

投票所での新型コロナウイルス感染症対策

選挙管理委員会では、皆さんが安心して投票できるよう、感染防止対策を行います。皆さんも自身での対策にご協力をお願いします。

選挙管理委員会が行う対策

- 消毒液の設置 ● 記載台・筆記用具の定期的な消毒
- 投票管理者・立会人・投票所職員のマスク着用

皆さんにお願いする対策

- せきエチケットの徹底 ● 周りの方と一定の距離を保つ ● 手指の消毒
- ※投票の際、鉛筆・シャープペンシルを持参して記入することができます



日 期 (期 間)
時 間
所 会 場 ・ 場 所
対 象 者
人 定 員
内 容
講 師
持 持 物
費 用
締 締 切 切 り
申 申 込 込 方 方 法 法 (申 申 込 込 先 先)
問 問 合 合 せ せ 先 先
電 電 子 子 郵 郵 件 件 ア ア ド ド レ ス ス
H P P ホ ホ ム ム ペ ペ ー ー ジ ジ ア ア ド ド レ ス ス

あらかわ 情報の森

費用の記載がない事業は無料です

はがき・ファクス・電子メール等の記入事項

- ①事業・イベント名
- ②〒住所*
- ③氏名(ふりがな)
- ④電話番号
- ⑤以降にその他の必要事項(各記事に明示)

- 往復はがきは、返信面に住所・氏名を記入
- 電子メールは、件名に事業・イベント名を入力
- 指定がない限り、申し込みは1人(1グループ)1枚
- 宛先は、各記事の申し込み先へ

*区内在勤・在学の方は、②で勤務先(住所)・学校名を記入してください

お知らせ

アクト21が休館

日 6月11日(日) 内全館清掃
 間 アクト21
 ☎(3809)2890

南千住駅前ふれあい館が休館

日 6月18日(日) 内設備点検等
 間 南千住駅前ふれあい館
 ☎(3803)0571

荒川区食品衛生監視指導計画を策定

食の安全・安心を確保するために、食品営業施設等に対する監視指導の重点項目や食品の衛生検査に関する事項等を定めた計画を策定しました。

計画の閲覧 区役所地下1階情報提供コーナー・北庁舎1階生活衛生課、荒川区ホームページ
 生活衛生課食品衛生係 ☎内線428

あらかわ区政経営戦略プランを策定

区では、効率的・効果的な区政運営を実現するため、行財政改革に取り組んでいます。協働・業務・財務・人事の視点による取り組みを具体的・戦略的に進めるための計画として、「令和5年度版あらかわ区政経営戦略プラン」を策定しました。

プランの閲覧 区役所地下1階情報提供コーナー、各区民事務所・図書館、荒川区ホームページ
 総務企画課企画係 ☎内線2112

東京都都市計画審議会

日 5月19日(金) 時 午後1時30分から
 所 東京都庁第一本庁舎北塔42階特別会議室A(新宿区西新宿2-8-1) 人 15人(抽選) 締 4月27日(休)消印有効

申 往復はがきで、2面上段を参照し①~④の記入事項を、〒163-8001新宿区西新宿2-8-1東京都都市整備局都市づくり政策部都市計画課計画監理担当
 ☎(5388)3225

暮らし

軽自動車税納付確認システムをご利用ください

軽自動車税(種別割)の納付状況を「軽JNK S」で確認できるようになりました。車検を受ける際に、納税証明書の提示を原則省略できます。

*以下の場合は対象外
 ▶納付直後で情報が反映されていない
 ▶対象車両に過去の未納がある
 ▶名義変更(中古車購入等)した
 ▶ほかの市区町村へ引っ越した直後
 ▶二輪車

税務課税務係 ☎内線2312

国民生活基礎調査にご協力

区が委嘱した調査員が訪問します。ご協力をお願いします。

日 4月中旬~6月中旬 対 町屋2丁目、東日暮里5丁目、西日暮里6丁目の一部世帯 人 約190世帯(無作為抽出)
 生活衛生課管理係 ☎内線422

住民税の納付には便利な口座振替のご利用を

特別区民税・都民税(普通徴収分)の納付には、納め忘れのない口座振替をご利用ください。

◆令和5年度第1期から口座振替依頼書で申込みする場合

持 口座振替依頼書 締 5月10日(必着)

申 ▶持参…区役所2階税務課、各区民事務所、区内の各金融機関の窓口 ▶郵送…〒116-8501(住所不要)荒川区役所税務課税務係
 税務課税務係 ☎内線2327

子育て・教育

児童扶養手当額が改定

令和5年4月分から児童扶養手当額を改定します。

改定後の手当額(月額) ▶全部支給…4万4140円 ▶一部支給…4万4130円~1万410円

子育て支援課子育て給付係 ☎内線3816

就学援助の申請を受け付け

経済的理由により就学が困難な家庭に、遠足費や学用品費等、学校生活に必要な費用の一部を援助します(所得制限があります)。

対 国公立小・中学校へ通学している区内在住の児童・生徒と保護者で、生活保護を受けているか生活保護に準ずる程度に困窮している方

申 ▶荒川区立小・中学校へ通学している方…各学校 ▶区外の国公立小・中学校へ通学している方…4月

28日(金)までに持参で、預・貯金通帳(申請者名義)を、区役所3階学務課 ※令和5年1月2日以降に荒川区に転入した方は、令和4年中の収入を証明する書類(確定申告書の写し、源泉徴収票等)も提出してください
 学務課学事第二係 ☎内線3338

ハローベビー学級

日 5月12日・19日(金) 時 ▶午前9時15分~10時15分 ▶午前10時45分~11時45分 所 ▶がん予防・健康づくりセンター地下1階 対 区内在住で、7月~9月に初めて出産を迎える女性と家族 人 各12組(申込順) ※1組2人まで 内 沐浴・着替え・抱っこ体験等 ※持ち物等の詳細は、荒川区ホームページをご覧ください

申 4月14日(金)から荒川区ホームページで、健康推進課保健相談担当 ☎内線432

チャレンジ共和国

日 5月14日・21日、6月11日・18日(日)(全4回) 時 午後1時~4時 所 生涯学習センター 内・対・人 ▶エンジョイコース…区内在住・在学の小学4・5年生、80人 ▶マスターコース…区内在住・在学の小学6年生・中学生、40人 ※抽選 持 筆記用具、タオル、室内用運動靴、水筒、帽子、健康カード(当選通知に同封) ※汚れてもいい服装で ¥1000円 締 4月17日(月)

申 電話・荒川区ホームページで、生涯学習課生涯学習事業係 ☎(3802)4575

オーストリア共和国 ウィーン市 ドナウシュタット区への 派遣高校生募集

区の海外交流都市でのホームステイを通じて、国際的な視野を広げませんか。

期 間 7月28日(金)~8月8日(火)(予定)
 定 員 6人(選考) 費 用 16万円程度

募集要項の配布 区役所3階文化交流推進課、各区民事務所・図書館、下記ホームページ

締 切 り 5月9日(火)必着

申込方法 持参・郵送で、申込書と作文「私が考える国際交流」(1000~1200字)を、〒116-8501(住所不要)荒川区役所荒川区国際交流協会事務局(文化交流推進課内)
 ☎(3802)4805
 HP http://www.arakawa-kokusai.com/

省エネ家電助成事業

省エネ型のエアコン・冷蔵庫の買い替え費用の一部を助成します。

対 象 者 次のすべてに該当する方
 ▶4月1日時点で荒川区に住民票があり、申請日まで引き続き住んでいる
 ▶個人住民税の滞納がない
 ※令和4年度までに省エネ家電事業による助成を受けた方も申し込み可

対 象 機 器 4月1日~令和6年1月31日にリサイクルを伴う買い替えとして購入し、区内の自宅に設置する、次のいずれかの機器
 [エアコン] 省エネ基準達成率100%以上(目標年度2027年度)
 [冷蔵庫] 省エネ基準達成率105%以上(目標年度2021年度)
 ※リユース品も対象 ※事業用は対象外
 ※購入機器の省エネ性能を購入時に店頭で確認してください

助 成 件 数 700件(申込順) ※1世帯1回エアコン・冷蔵庫いずれか1台まで

助 成 率 本体購入費用の4分の1
 ※上限額は、区内購入の場合3万円、区外購入の場合1万円
 ※設置・処分費用は対象外

申請書の配布 区役所1階総合案内、各区民事務所等、荒川区ホームページ

申 込 方 法 5月1日(月)~令和6年2月29日(木)に持参・郵送・荒川区ホームページで、必要書類を、〒116-0002荒川区荒川1-53-20あらかわエコセンター省エネ家電助成事業担当(環境課内) ☎(5811)6463
 問 合 せ ※必要書類の詳細は、申請書・荒川区ホームページをご覧ください

高齢者

作業療法士による運動プログラム・タブレット講座

日 5月12日～12月8日の隔週(全16回) 時▶午前10時～11時30分 ▶午後1時～2時30分 所東京都立大学荒川キャンパス2階265教室(東尾久7-2-10) 対区内在住・在勤で、65歳以上の方 人各14人(申込順) 講作業療法士・川端敦史氏 締4月30日(日) 申電話で、東京都立大学・川端 ☎050(5468)7944

障がいのある方

リハビリ講習会「バリアフリービクス」

日 5月12日～7月14日の(全10回) 時午前10時～正午 所荒川たんぽぽセンター1階多目的室 対区内在住・在勤で、身体に障がいのある方 人15人(申込順) 内誰でもできるエアロビクスの体験 講バリアフリービクス協会チーフインストラクター・清宮薫氏 申4月11日(火)から来所・電話・ファクス・電子メールで、2面上段を参照し①・③・④の記入事項を、荒川たんぽぽセンター ☎・FAX(3807)8483 申tanpopo@city.arakawa.tokyo.jp

仕事・人材募集

生活支援コーディネーター(会計年度任用職員)を募集

勤務期間 令和6年3月31日(日)まで ※勤務成績が良好な場合は更新あり

勤務時間数 週31時間 勤務時間 午前8時30分～午後5時15分 対社会福祉士の資格を有する方または地域福祉のコーディネーター業務に携わった経験のある方 人1人(選考) 内地域活動者の相談・支援等 報酬 19万7856円(月額) 締5月12日(金)必着 募集要項の配布 区役所2階高齢者福祉課、荒川区ホームページ 申持参・郵送で、必要書類を、〒116-8501(住所不要)荒川区役所高齢者福祉課地域包括支援係 ☎内線2676

特別区立幼稚園教員採用候補者を募集

職種 教員(幼稚園) 所 区立幼稚園(大田区・足立区を除く) 対 幼稚園教諭普通免許状を現に有する方または令和6年4月1日までの取得見込者で、平成元年4月2日以降に出生した方 締5月9日(火)午後5時受信有効 ※申込方法等の詳細は、下記ホームページをご覧ください 内 特別区人事・厚生事務組合教育委員会事務局人事企画課採用選考担当 ☎(5210)9857 申 https://www.union.tokyo23city.lg.jp/kyoiku/kyoikutop/index.html

女性のキャリアアップ講座

日・時▶5月18日(木)・19日(金)・22日(月)～24日(水)午後0時30分～4時30分 ▶5月25日(木)・26日(金)午後1時30分～4時 ※全7回 所 マザーズハローワーク日暮里(西日暮里2-29-3日清ビル5階) 対再就職を目指す主に子育て中の女性 人6人(申込順) ※区内在住・子育て中の方が優先 託児 満1歳以上の未就学児、2組(申込順) 内ワード・エクセルの基礎、応募書類の作成、就職活動の基礎知識等 申4月11日(火)～5月8日(月)に電話

で、就労支援課就労支援係 ☎(3800)8710

スポーツ

モルック体験会

日 4月23日(日) 時 午後2時～4時 所 東京都立大学荒川キャンパス体育館(東尾久7-2-10) 人 50人(申込順) 内 ルール説明、実戦練習等 講 一般社団法人ZEN代表理事・野島弘氏 持 室内用運動靴 締 4月20日(木) 申 電話・電子メール・下記ホームページで、2面上段を参照し、①～④の記入事項と⑤電子メールアドレスを、東京都立大学管理部管理課企画担当・井上 ☎(3819)7108 申 a-planning@jmj.tmu.ac.jp 申 https://www.hs.tmu.ac.jp/parasports.html

あらかわ遊園スポーツハウス「体力測定」

日 4月29日(祝) 時・対・人▶午前10時・10時20分・10時40分・11時・11時20分・11時40分…65歳以上の方、各2人 ▶午後2時・2時20分・2時40分・3時・3時20分・3時40分…15歳以上の方(中学生は不可)、各4人 ※申込順 所 あらかわ遊園スポーツハウス1階会議室 ※動きやすい服装で 申 4月11日(火)(区外の方は12日(水))から来館で、あらかわ遊園スポーツハウス ☎(3800)7333

講座

防災講座「災害時に役立つポリ袋調理」

日 5月21日(日) 時 午前10時～11時

30分 所 尾久ふれあい館5階調理実習室 対 区内在住・在勤・在学で、18歳以上の方 人 16人(申込順) 持 エプロン、タオル2枚、筆記用具 ¥500円 申 4月11日(火)から電子メールで、2面上段を参照し①・③・④の記入事項と⑤性別⑥生年月日を、あらかわぼうさいの会 ☎090(3594)9548 申 arakawabousai2020@gmail.com

催し

町屋JAZZ歳時記～日暮里編

日 5月26日(金) 時 午後6時30分開演 所 日暮里サニーホール 出演 トロンボーン奏者・中路英明氏ほか ¥2000円(全席自由) チケット販売所 町屋文化センター、日暮里サニーホール 問 ACC ☎(3802)7111

春の区民ハイキング

日・人▶5月28日(日)…60人 ▶5月31日(水)…30人 ※抽選 時 午前6時45分～午後6時 集合・解散 区役所前(往復バス利用) 対 区内在住・在勤・在学の小学生以上で、山道を歩く体力がある方(小学生は保護者同伴で) 内 群馬県谷川岳一ノ倉沢(雨天時は、コースの変更や周辺の施設見学) ¥4000円 締 4月20日(木)必着 申 往復はがきで、2面上段を参照し①～④の記入事項と⑤年齢⑥性別⑦参加希望日(②～⑥は参加者全員分〈3人、家族の場合は4人まで〉、⑦は第二希望まで)を、〒116-8501(住所不要)荒川区役所スポーツ振興課スポーツ事業係 ☎内線3374

第29回 あらかわ俳壇 作品募集 題 沈丁花・草笛・時鳥・当季雑詠 対象 ●一般の部…15歳以上の方(中学生は不可) ●小中学生の部…中学生以下の方 賞・賞品(各部門) ●特選(1句)…区内共通お買い物券3000円分(小中学生の部は、図書カード¥1000円分)、俳句グッズ ●入選(5句)…俳句グッズ ●佳作(10句) 選者 荒川区俳句連盟会長・佐々木忠利氏 投句方法 区役所3階文化交流推進課、あらかわエコセンター等の各投句箱、はがき・ファクス・荒川区ホームページで、応募部門・住所・氏名(ふりがな)・年齢(小中学生は学校名・学年も)・電話番号・俳号(ある方のみ・ふりがなも)・作品(ふりがな)を記入 ※未発表の作品に限ります ※投句数の上限はありません ※応募原稿は返却せず、著作権は荒川区に帰属します 締切り 6月30日(金) 応募問合せ 〒116-8501(住所不要)あらかわ俳壇事務局(文化交流推進課内) ☎(3802)3795 FAX(3802)4769 これまでの「あらかわ俳壇」の入選句等を毎週水曜日(予定)に荒川区公式Twitter・Facebookで紹介しています。ぜひ、ご覧ください。

日光・那須・益子で 栃木を満喫 ホテルグリーンパール那須 2泊3日の新緑バスツアー 期 間 ①5月8日(月)～10日(水)、②5月15日(月)～17日(水)、③5月29日(月)～31日(水) ※2泊3日(朝食2回、昼食3回、夕食2回付) ※①～③とも同じコース内容 最少催行人数 20人 内 容 ▶1日目…荒川区役所(午前8時30分出発)→日光おかし工房(見学・買い物)→日光東照宮(昼食・ガイド付き見学)→ホテルグリーンパール那須(午後4時到着予定) ▶2日目…ホテルグリーンパール那須(午前9時出発)→那須とりのくあーとぴあ(見学)→地元イタリアン(昼食)→那須ロープウェイ(乗車・散策)→ホテルグリーンパール那須(午後2時30分到着予定) ▶3日目…ホテルグリーンパール那須(午前9時出発)→益子陶芸美術館(見学)→地元の人気店で釜飯(昼食)→外池酒造(見学・買い物)→荒川区役所(午後4時50分到着予定) 費用(1人分) ●13歳以上…3万8400円 ●4～12歳…3万2400円、●0～3歳…無料 ※宿泊・往復バス・ツアー代、保険代、入湯税を含む ※区内在住の場合、割引の適用あり ※1人での参加は不可 予約・問合せ 電話で、フォレストリゾート予約コールセンター ☎0570(038)489

日 期 日(期間) 時 時間 所 会場・場所 対 対象 人 定員 内 内容 講 講師 持 持ち物 費 費用 締 締め切り 申 申込方法(申込先) 問 問い合わせ先 電 電子メールアドレス 申 ホームページアドレス

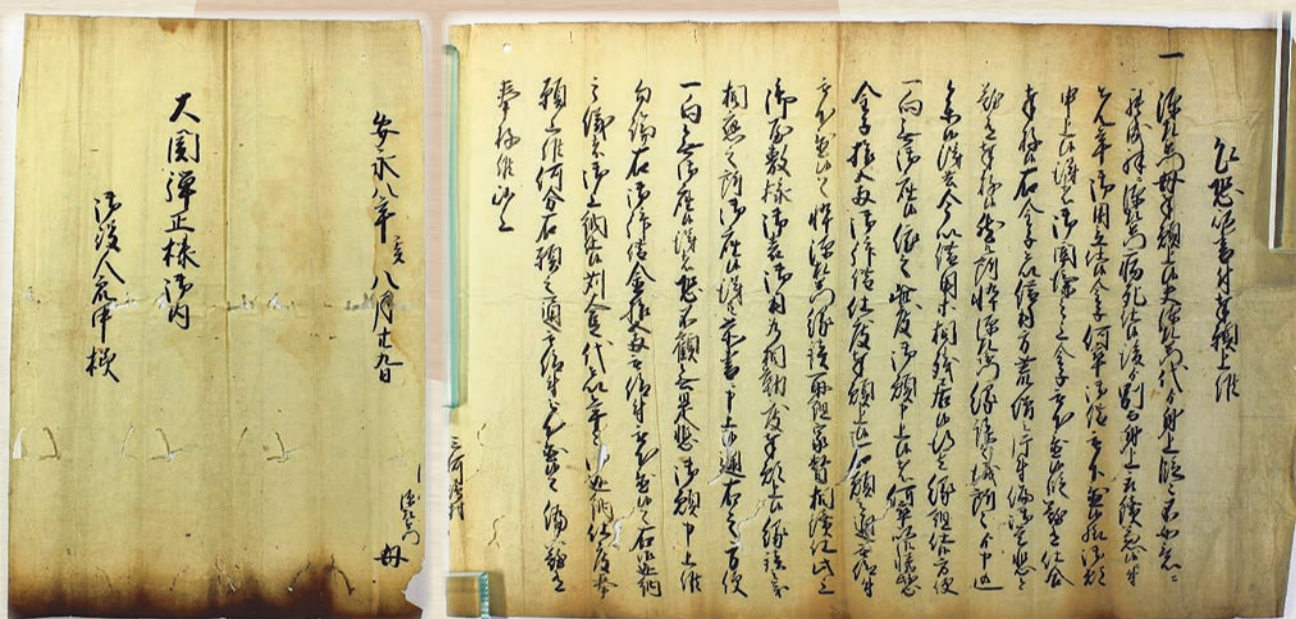
長い歴史の中で大切に守り伝えられてきた あらかわの文化財

区では、荒川区文化財保護条例に基づいて、区内の貴重な文化財を保護・継承するために、指定・登録しています。今号では、令和4年度に指定・登録した文化財等を紹介します。
【問合せ】 荒川ふるさと文化館 ☎(3807)9234

登録有形文化財(古文書) 伊藤家文書

所有者 個人蔵(荒川地区)

三河島の旧家、伊藤家に伝わる享保19年(1734年)から昭和36年(1961年)までの文書群です。近世文書の全30点は、旗本荒川氏の知行地の村が、年貢を担保にして金銭を借りた際の証文や、三ノ輪にあった黒羽藩大関家下屋敷の出入り百姓として藩役人と交渉する願書等から構成されています。また、近代文書の326点には、主に三河島における貸家や長屋の家作経営に関する内容が記されています。



▲伊藤家から三ノ輪の大関家下屋敷の役人にあてられた文書

指定有形文化財(歴史資料) 石造七重塔 (享保七歳次壬寅端午日銘)

所有者 円通寺(南千住1丁目)

享保7年(1722年)、円通寺中興開山の観月徹禅が伽藍の再興を記念して造立しました。基礎部分には、円通寺の縁起と造塔の経緯を記した「重興円通寺記并塔銘」という造立銘があり、源義家が後三年の役後に当地に築いた「四十八塚」に由来する小塚原の地名伝説が含まれています。昭和15年(1940年)には、紀元二千六百年を記念して基壇が造られました。昭和57年(1982年)の境内整備の際に「四十八首塚」という築山を築き、頂上に移設され、現在に至ります。今後、震災で落下した笠等を修理する予定です。



指定無形文化財 工芸技術 桐たんす

保持者 村井正孝さん(町屋1丁目)



昭和43年(1968年)に父・正造氏の下で技術を修得しました。桐材を裁断し、削り、必要な部材を整え、外枠・引出し・扉等の各部を作った後、桐たんすに組み立てます(木地作り)。大正10年(1921年)に祖父・正一氏が開いた工房で、桐たんす仕上げを担う弟・泰雄氏と連携して、完成させます。

▲兄弟で製作した桐たんす

指定無形文化財 工芸技術 桐たんす仕上げ

保持者 村井泰雄さん(町屋7丁目)

昭和46年(1971年)に父・正造氏の工房に入り、兄弟子の飯島政夫氏から仕上げの技術を修得しました。兄・正孝氏が組み上げた桐たんすに、4色の砥の粉等を調合した塗装や独自配合の混合液による防水、飾り金具の取り付け等の仕上げ加工を施します。木地作りを担う兄・正孝氏と桐たんすを製造します。



速報!あらかわの文化財展

令和4年度に指定・登録した文化財や、新たに収集した資料等を展示します。

期間 4月22日(土)～6月4日(日) ※月、5月11日(木)は休館

会場 荒川ふるさと文化館1階企画展示室

内容
●令和4年度に指定・登録した文化財の展示
●新たに購入した資料、閉館しためぐりえ美術館等から寄贈された資料の展示
●令和3年度区指定無形文化財保持者製作の工芸品等を紹介
●文化財保護事業の報告

入館料 100円
※区内在住の中学生以下・65歳以上、障がい者とその介助者は無料
※5月18日(日)の「国際博物館の日」は無料。5月20日(火)・21日(水)の「あらかわ家族の日」は、区内在住の中学生以下のお子さんと一緒に来館した家族は無料

＊展示解説 ガラリートーク

期日 5月7日(日) **時間** 午後1時30分～2時

会場 荒川ふるさと文化館1階企画展示室

定員 10人(当日の先着順)

＊史跡探訪「小塚原伝承由来の地を訪ねる～石造七重塔を見に行こう」

期日 5月14日(日) **時間** 午後1時30分～2時30分

会場 円通寺(南千住1-59-11) **定員** 15人(申込順)

新たに購入した伝統工芸品と 伝統工芸技術記録映像

区では、区指定無形文化財保持者の作品を購入し、製作工程を記録した映像「伝統に生きる」を制作しています。「速報!あらかわの文化財展」で、令和3年度区指定無形文化財保持者の福士豊二氏が製作した作品を展示します。「伝統に生きる」は、各図書館でDVDを貸し出しています。また、荒川区ホームページでも視聴できます。



＊伝統工芸技術記録映像「伝統に生きる」上映会&ミニトーク

鑑賞後、福士豊二氏によるミニトークを行います。

期日 5月21日(日) **時間** 午後1時30分～3時

会場 荒川ふるさと文化館地下1階視聴覚室

定員 15人(申込順)

はばたけ!若手職人展

「荒川の匠育成事業」では、江戸時代から続く伝統や文化を未来に伝えるため、伝統工芸に関心があり、職人への弟子入りを希望する若者をサポートしています。

師匠の下で日々修業に励む若手職人や研修を修了した若手職人の作品を展示します。

期間 4月14日(金)～6月7日(水) ※月、5月11日(木)は休館

会場 荒川ふるさと文化館1階伝統工芸ギャラリー

入館料 無料

＊あらわ座～ワークショップ

のれん染めの職人による解説・体験を行います。

期日 4月23日(日) **時間** 午後1時30分～3時

定員 6人(申込順) **費用** 800円

**申込み
問合せ** 4月11日(火)から電話で、荒川ふるさと文化館

本の時間を楽しもう

4月23日は子ども読書の日

ゆいの森あらかわ ☎(3891)4349

●展示「えがお」

笑顔に関する絵本を展示します。

期間 4月21日(金)～5月17日(水)

●イベント「いとうひろしせんせいとあそぼう」

絵本作家・いとうひろし氏による絵本の読み聞かせ、ワークショップ、サイン会を行います。

期日 5月14日(日) 時間 午前10時～正午

場所 ゆいの森ホール等

対象 5歳～小学2年生 ※未就学児は保護者同伴で

定員 20組(申込順)

申込み 4月11日(火)午前9時から来館・ゆいの森あらかわホームページで

尾久図書館 ☎(3800)5821

●展示「おいしいをみつけよう」

「おいしいもの」にちなんで展示された本の中から、好きな本に投票します。

期間 4月14日(金)～5月10日(水)

●イベント 工作会「紙でつくろうわたしのパン」

絵本の読み聞かせ、紙を使用したパン作りを行います。

期日 4月23日(日)

時間 ▶午前10時～10時30分 ▶午前11時～11時30分

場所 1階みんなのひろば

対象 4歳～小学生 ※未就学児は保護者同伴で

定員 各10人(申込順)

申込み 4月11日(火)午前9時から来館・電話で

南千住図書館 ☎(3807)9221

●展示「もぐらとしゃかんへようこそ！」

好きな本のタイトルを投票し、「もぐらとしゃかん」に掲示します。

期間 4月14日(金)～5月10日(水)

●イベント「もぐらのいえをつくろう！」

絵本作家・松屋真由子氏による絵本の読み聞かせ、ワークショップ「もぐらのいえをつくろう！」を行います。

期日 5月3日(祝) 時間 午後3時～4時

場所 地下1階視聴覚室

対象 小学生以下のお子さん ※未就学児は保護者同伴で

定員 20人(申込順)

申込み 4月12日(水)午前9時から来館・電話で

町屋図書館 ☎(3892)9821

●展示「きょだいピラミッドをけんぞうせよ」

好きな絵本のタイトルを投票し、ピラミッドの形に掲示します。大きなものに関する本も展示します。

期間 4月21日(金)～5月17日(水)

●イベント「古代エジプト文字でかざるたからばこ」

絵本の読み聞かせ、紙箱を使用した宝箱作りを行います。

期日 5月10日(水) 時間 午後3時15分～3時45分

場所 2階おはなしのへや

対象 3歳～小学生 ※未就学児は保護者同伴で

定員 8組(申込順)

申込み 5月3日(祝)午前9時から来館・電話で

日暮里図書館

☎(3803)1645

●展示「ぼくのわたしのすきなおいしい本」

子どもたちが書いた、好きな食べ物等に関する本のタイトルを展示します。

期間 4月21日(金)～5月17日(水)

●イベント「たべものしりとりであそぼう」

大型絵本の読み聞かせ、食べ物をテーマにした絵しりとりを行います。

期日 5月10日(水)

時間 午後3時30分～4時 ※受け付けは、午後3時15分から地下1階カウンターで

場所 地下1階おはなしのへや 対象 小学生以下のお子さん ※未就学児は保護者同伴で

定員 15人(当日の先着順)

気軽に運動しませんか
スポーツひろば

期間 4月13日(木)～令和6年3月8日(金)

時間 午後7時30分～9時30分

※学校行事、祝等を除く。中学生以下は午後9時まで。詳細は、荒川区ホームページをご覧ください

対象 区内在住・在勤・在学で、中学生以上の方
※一部、小学生が参加できる会場(右表)があります

持ち物 室内用運動靴、用具等

費用 無料

申込方法 各会場等で配布する申込用紙に記入し、直接申し込み
※中学生以下は保護者同伴で

問合せ スポーツ振興課スポーツ事業係 ☎内線3373

種目	曜日	会場
ミニテニス	火	諏訪台中学校
	金	★峡田小学校
ビーチボール	月	☆峡田小学校
	木	第四峡田小学校
バスケットボール	木	◆第五中学校
		◆尾久小学校
バレーボール	月	尾久西小学校
	月	南千住第二中学校
	火	第四峡田小学校
	金	大門小学校
卓球	火	諏訪台中学校第二体育館
	火	大門小学校
キンボールスポーツ	火	尾久宮前小学校
	木	第二日暮里小学校
健康体力づくり	金	★尾久西小学校
	月	★第六瑞光小学校
みんな健康づくり	月	★第五中学校
	金	第二瑞光小学校
		諏訪台中学校
		★尾久八幡中学校

★は小学生以上(小学生は保護者同伴で) ☆は小学3年生以上(小学生は保護者同伴で)
◆は15歳以上(中学生は不可)

令和5年度 清里高原ロッジ 清里高原少年自然の家 開設

開設期間 4月29日(祝)～11月5日(日)

施設概要

- ▶清里高原ロッジ
宿泊室(和室12畳5室、9畳ベッド付1室*)、研修室(55㎡)
※障がい者等優先の部屋です。詳細は、お問い合わせください
- ▶清里高原少年自然の家
宿泊室(和室24.5畳10室)、リーダー室(和室10畳2室、8畳2室)、体育館(バドミントンコート3面分)
※食堂・浴室・トイレ等の共用設備があります

利用料金(1泊2日・朝食1回、夕食1回付)

▶15歳以上…5000円 ▶4～14歳…3000円
※社会教育関係団体は、15歳以上4400円、4～14歳2700円

予約開始時期

利用日の2か月前から
※7月21日(金)～8月31日(木)の利用は、予約方法が異なります。詳細は、後日、区報等でお知らせします

申込み
問合せ 電話で、清里高原ロッジ・少年自然の家
☎0551(48)2295

介護保険サービス 永年勤続従業者表彰

区では、区内の介護事業所で働く方で、永年にわたり介護保険サービスに従事し、地域の高齢者福祉に力を尽くしている方を表彰しています。
令和4年度は、下記の皆さんが受賞しました(敬称略)。

訪問介護員	
SOMPŌ ケア南千住訪問介護	澤元 京子
サービス提供責任者	
城北介護センター荒川	余語 早苗
すえひろヘルパーステーション	齋藤 佳代
みやびケアセンター	高野友佳子
看護職員	
東京リバーサイド訪問看護ステーションペンギン	遠藤 絢子
介護職員	
医療法人社団藤寿会佐藤病院	安曾 澄枝
シルバー茶論田端新町	飯田マリーナ メンドーザ
特別養護老人ホームおたけの郷	近藤 直樹
	斎藤 篤志
	羽深 満
町屋かどころ	猿田 達也
	平野 弘子
生活相談員	
アサヒトラストリハビリセンター荒川	石井 晴子
シルバー茶論尾久橋店	鈴木 菊枝

問合せ 介護保険課事業者支援係 ☎内線2436

児童相談所虐待 対応ダイヤル

☎189(いちはやく)
虐待を受けていると思われる子どもに関する相談を24時間・年中無休で受け付けます

あらかわキッズ・ マザーズコール24

☎0120(536)883
妊娠や育児に関する相談を24時間・年中無休で受け付けます



小児科の平日準夜間・休日診療 荒川区医師会こどもクリニック



診療時間
▶(月)～(金)午後7時～午後10時
※受け付けは、午後6時30分～午後9時30分
▶(土)午後5時～午後9時 ※受け付けは、午後4時45分～午後8時30分
▶(日)・(祝)午前10時～午後1時、午後2時～午後9時
※受け付けは、午前9時45分～午後8時30分

場所・問合せ 荒川区医師会館1階(西日暮里6-5-3) ☎(3893)1599
対象 15歳未満の救急患者(急な発熱等)

休日診療当番医

※必ず電話して受診してください ※健康保険証を持参してください
※小さなお子さんは小児科を受診してください
※当番医は変更になる場合があります

小児科は、荒川区医師会こどもクリニック(上記)でも診療しています

【内科等】診療時間 ▶昼…午前10時～午後1時、午後2時～午後5時
▶夜…午後5時～午後9時 ※夜間の受け付けは、午後8時30分まで

期日	昼	夜	科目	医療機関名	所在地	電話
4月15日(土)		○	内	西松医院	東日暮里1-16-13	(3801)2748
			○	内・外	ひろせ内科外科クリニック	西日暮里5-27-2
4月16日(日)		○	内	荒木記念東京リバーサイド病院	南千住8-4-4	(5850)0311
		○	婦	加藤産婦人科医院	町屋2-9-21	(3895)3521
		○	内	西尾久クリニック	西尾久6-15-5	(3800)1717
		○	内	おうちで笑顔クリニック	東日暮里5-50-5	(5604)9545

【薬局】開設時間 ▶昼…午前10時～午後5時 ▶夜…午後5時～午後9時

期日	昼	夜	薬局名	所在地	電話
4月16日(日)		○	アイン薬局汐入店	南千住8-4-4	(5604)7093
		○	フジノ薬局	町屋2-8-2	(3895)3675
		○	ことぶき薬局尾久店	西尾久6-30-3	(3800)9563
		○	ミキ薬局日暮里店	西日暮里2-20-1	(5850)3903

【歯科】午前9時～午後4時(電話受け付け)

期日	医療機関名	所在地	電話
4月16日(日)	青木歯科クリニック	町屋3-29-9	(3819)3338

診療科目 ▶内=内科 ▶小=小児科 ▶外=外科 ▶婦=婦人科 ▶整=整形外科
※記載がない診療科目は、東京都医療機関案内サービスひまわりにお問い合わせください

問合せ ●荒川区医師会 ☎(3893)2331
●荒川区歯科医師会 ☎(3805)6601
●荒川区薬剤師会 ☎(3819)0550
●東京都医療機関案内サービスひまわり<24時間> ☎(5272)0303
●東京消防庁テレホンサービス<24時間> ☎(3212)2323

日曜日柔道整復施術 [施術時間] ▶午前9時～午後1時 ▶午後3時～午後7時

期日	施術所名	所在地	電話
4月16日(日)	みずき通り接骨院	西尾久3-20-8	(5692)5455

区民のひろば

費用の記載がないものは無料です

区民の皆さんの自主的な活動を掲載するコーナーです。お問い合わせのうえ、ご自身の判断で参加してください。



サークル会員募集

◆ソフトボール「無名の会」
日(日) 時午後3時～5時
所第五峽田小学校 ¥500円(月額)
☎電話で、無名の会・佐藤
☎090(3800)3715

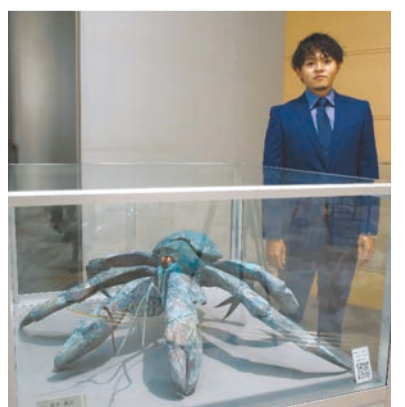
東京藝術大学卒業・修了制作作品

「荒川区長賞」が決定しました

区では、芸術文化の振興を進めるため、東京藝術大学と連携事業を行っています。

「荒川区長賞」は、東京藝術大学卒業・修了制作作品立体部門から選考し、作品を区内に展示しています。

令和4年度の受賞作品は、香取輝氏作「紡ぎ 纏う」です。この作品はヤシガニをモチーフとしており、荒川総合スポーツセンター1階ロビーに展示されています。



▲香取輝氏と作品「紡ぎ 纏う」

日(期) 時間 所(場) 場(所) 対(象) 人(定) 内(容) 講(師) 持(持) 物 費(用) 締(締) め(め) 切(切) 申(申) 込(込) 方(方) 法(法) (申(申) 込(込) 先(先)) 問(問) い(い) 合(合) わ(わ) せ(せ) 先(先) 電(電) 子(子) メ(メ) イ(イ) ル(ル) ア(ア) ド(ド) レ(レ) ス 電(電) 子(子) メ(メ) イ(イ) ル(ル) ア(ア) ド(ド) レ(レ) ス

第37回 川の手荒川まつり を開催

日時 4月29日(祝)午前10時～午後4時(雨天決行)

会場 南千住野球場

交通規制 パレードのため、午前9時30分～10時は、右のとおり千住間道～南千住野球場の周辺道路を交通規制します

- アクセス**
- ▶ JR常磐線・東京メトロ日比谷線・つくばエクスプレス「南千住駅」下車徒歩約10分
 - ▶ 都電荒川線「荒川一中前」停留場または「荒川区役所前」停留場下車徒歩約5分
 - ▶ コミュニティバスさくら「荒川総合スポーツセンター」または「南千住野球場」下車すぐ

※ペットを連れての来場はできません ※車・バイクでの来場はできません
 ※駐輪場の収容台数には限りがあります。できるだけ徒歩や公共交通機関をご利用ください
 ※詳細は、区報4月21日号でお知らせします



問合せ 観光振興課観光振興係 ☎内線3563

川の手スプリングセール

区内の商店街が共同で「川の手スプリングセール」を行います。参加商店街、実施期間等は、下表のとおりです。

セール期間中に買い物をした方に、最高10万円分の区内共通お買い物券が当たる抽選券を配布するほか、さまざまなサービスを実施します。

景品の交換期間等は、セール実施店で掲示するポスターをご覧ください。

地域	商店街名	実施期間
南千住	ジョイフル三の輪	4月15日(土)～22日(土)
	南千住商友会	4月21日(金)～28日(金)
	べるぽうと汐入商店街	4月20日(木)～28日(金)
荒川	間道商興会	4月12日(水)～22日(土)
	荒川なかまち通り商店会	4月22日(土)～28日(金)

地域	商店街名	実施期間
町屋	センターまちや商店会	4月20日(木)～28日(金)
	町屋駅前東口商店会	4月11日(火)～28日(金)
	まちやアベニュー	4月15日(土)～28日(金)
	旭電化通り商光会	4月16日(日)～28日(金)
東尾久	尾竹橋通り三栄会	4月15日(土)～23日(日)
	ふれあいCITYおぐざんざ	4月15日(土)
西尾久	はっぴいもーる熊野前	4月21日(金)・22日(土)
	宮前商店会	4月18日(火)～28日(金)
	あっぷるロード小台	4月15日(土)～22日(土)
東日暮里	小台橋みずき通り商店会	4月17日(月)～27日(木)
	小台本銀座商店会	4月13日(木)～15日(土)
西日暮里	かんかん森商興会	4月20日(木)～28日(金)
	親交睦商店街	4月13日(木)～22日(土)
冠新道商興会	4月17日(月)～23日(日)	

問合せ 荒川区商店街連合会 ☎(3803)3003

令和5年度新型 コロナワクチン 高齢者等の重症化リスクの高い方への接種を5月から開始します

区では、高齢者等の重症化リスクの高い方への新型コロナワクチンの接種開始に向けて、接種券の送付等の準備を進めています。

現在実施している12歳以上の方を対象としたオミクロン株対応ワクチンの接種は、5月7日(日)で終了します。

接種開始日 5月8日(月)

- 対象**
- 1・2回目接種が完了している方で、前回の接種から3か月以上が経過しており、次のいずれかに該当する方
 - ▶ 65歳以上の方
 - ▶ 5～64歳で基礎疾患がある方・重症化リスクが高いと医師が認める方
 - ▶ 医療機関・高齢者施設・障がい者施設等の従事者

使用するワクチン オミクロン株対応ワクチン

5～64歳で、基礎疾患がある方・重症化リスクが高いと医師が認める方、医療従事者等へ

- 次のいずれかに該当する方は、接種券を受け取るため、申請が必要です。希望する方は、新型コロナワクチン相談センター・特設ホームページで申し込んでください。
- ▶ 60～64歳で、1・2回目接種のときに基礎疾患等を理由とした接種券先行送付を申請していない方
 - ▶ 18～59歳で、従来型ワクチンの4回目接種を受けていない方
 - ▶ 5～17歳の方

申請受付開始日時

4月17日(月)午前8時30分から

新型コロナワクチン相談センター

☎0800(666)7777 (午前8時30分～午後5時15分)
 ※(土)・(日)・(祝)等を含む

特設ホームページ (右の二次元コード)

HP https://www.city.arakawa.tokyo.jp/a033/covid19_vaccine/index.html



接種後の副反応が気になる方 ▶ 東京都新型コロナウイルスワクチン副反応相談センター ☎(6258)5802 ※24時間・年中無休

新型コロナウイルス感染症の予防のため、掲載している講座・催し等の期日や内容が変更等する場合があります

