

# 1 区民の声

## (1) 「区民の声」対応手順

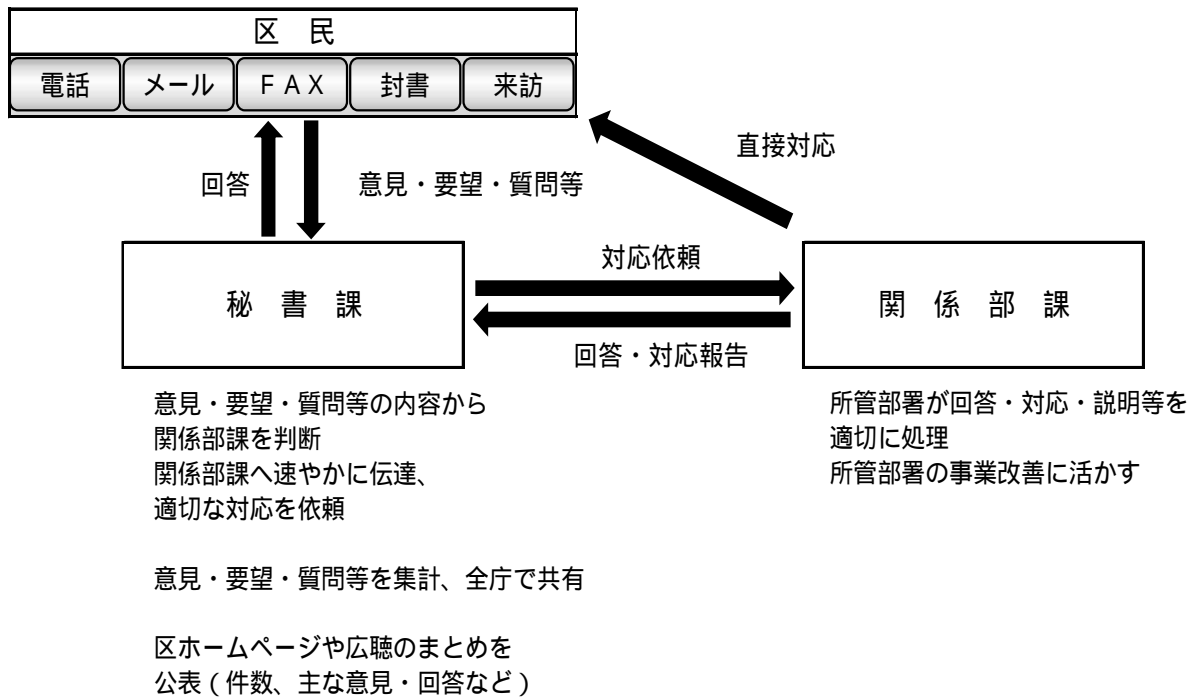
「区民の声」(電子メール・区民の声の封書・電話・FAX・来所)は、秘書課で受理後、回答期日を指定し関係部課へ送付しています。原則として、回答を希望された全ての「区民の声」に回答しています。回答を希望されていない場合や匿名等で回答が必要ないと判断した場合も、関係部課に参考として送付しています。

平成8年6月に24時間受付の広聴FAX、平成9年11月に荒川区ホームページ(電子メール)、平成19年5月からは個人情報保護に配慮し、「区民の声」(封書)を作成・配置しています。

- ・ 広聴FAX 03-3802-6262
- ・ 荒川区ホームページ <https://www.city.arakawa.tokyo.jp/>

令和3年度は、延べ2,906件の意見や要望などが寄せられました。

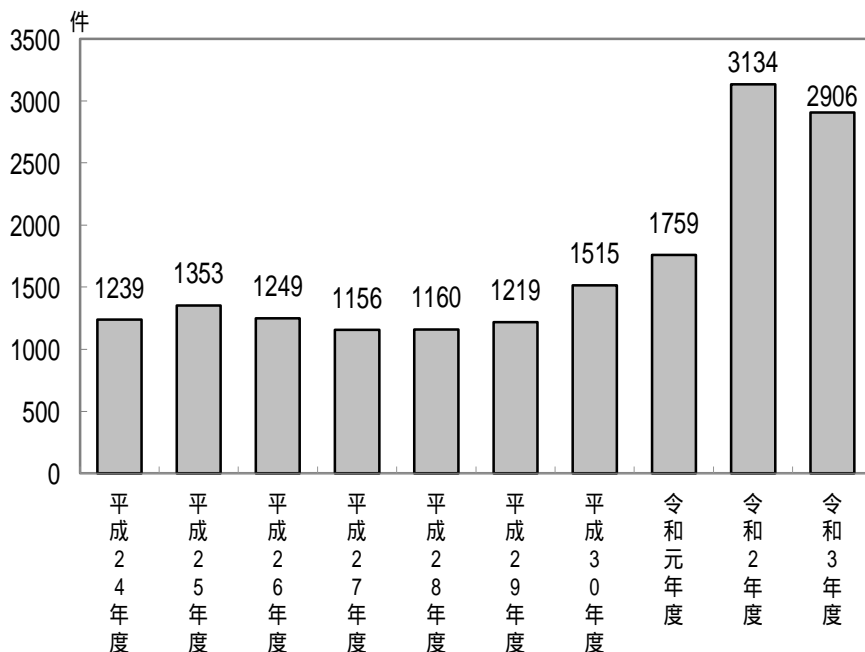
図 区民の声 ~区への意見・要望・質問等の受付と対応について~



## (2) 「区民の声」受付状況

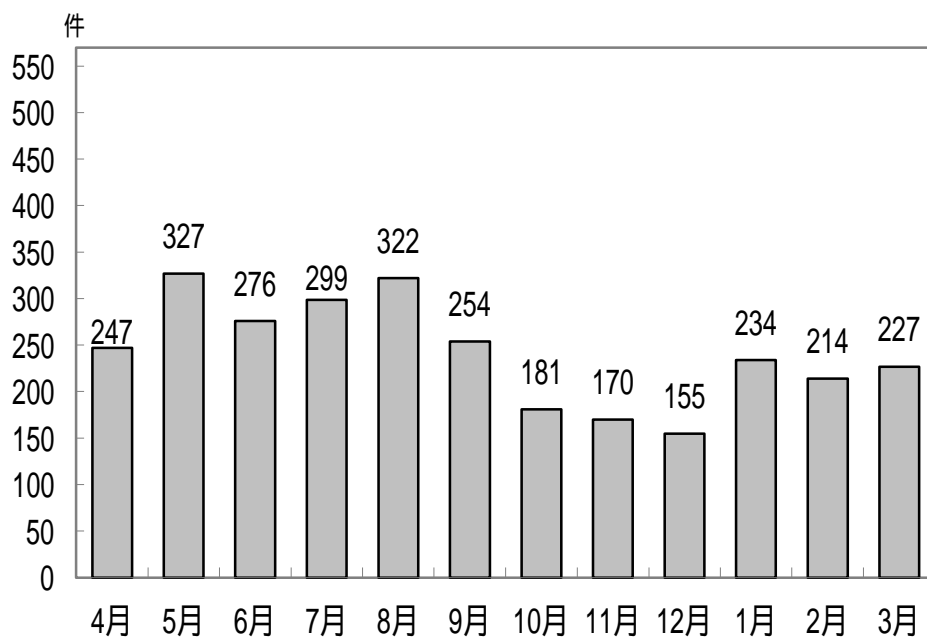
小数点第2位を四捨五入したため、回答率を合計しても100%にならないものもあります。

### 1 年度別受付件数推移



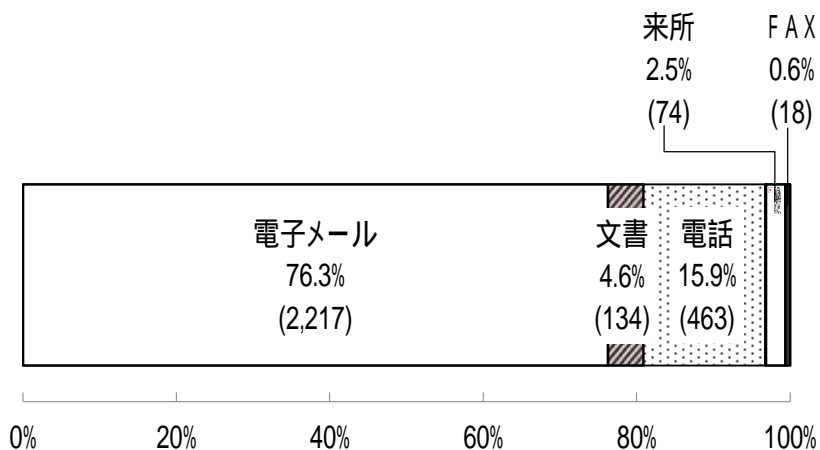
年度	件数
平成24年度	1239
平成25年度	1353
平成26年度	1249
平成27年度	1156
平成28年度	1160
平成29年度	1219
平成30年度	1515
令和元年度	1759
令和2年度	3134
令和3年度	2906

### 2 月別件数



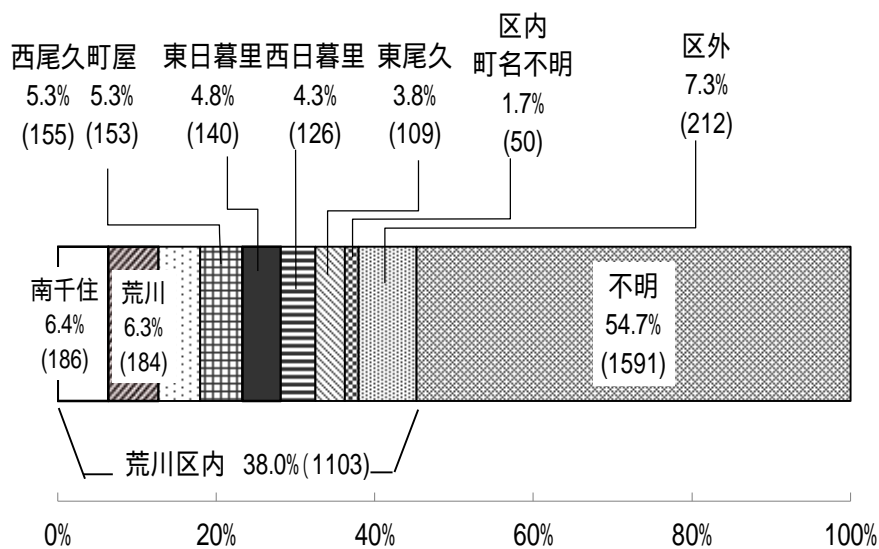
月	件数
4月	247
5月	327
6月	276
7月	299
8月	322
9月	254
10月	181
11月	170
12月	155
1月	234
2月	214
3月	227
合計	2906
月平均	242.2

### 3 受付方法別件数



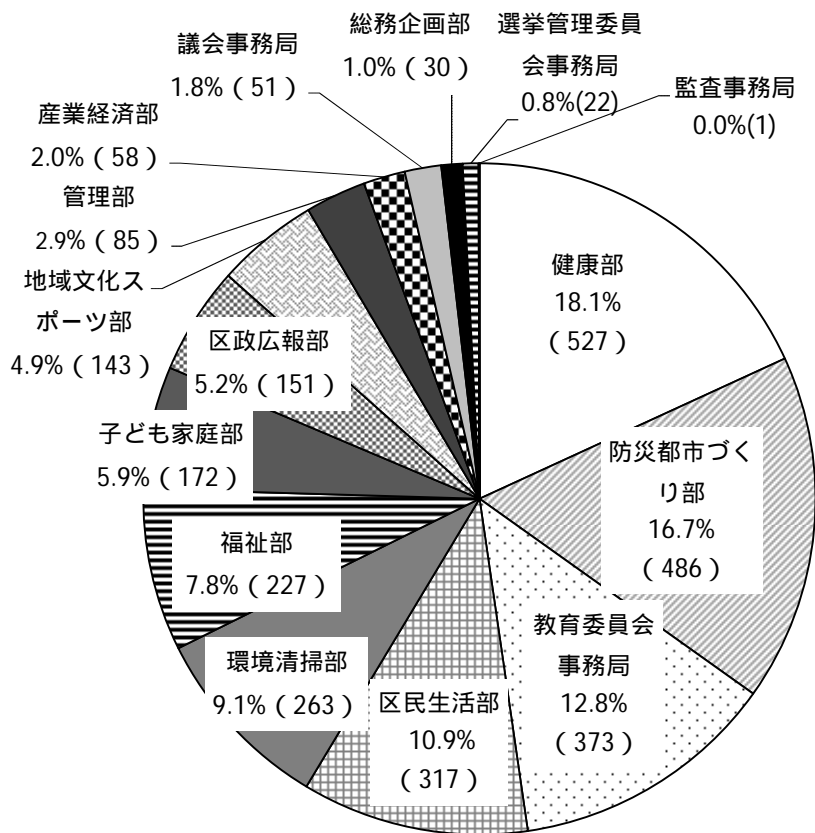
受付方法	件数	率
電子メール	2217	76.3%
文書	134	4.6%
電話	463	15.9%
来所	74	2.5%
F A X	18	0.6%
合計	2906	

### 4 地域別件数



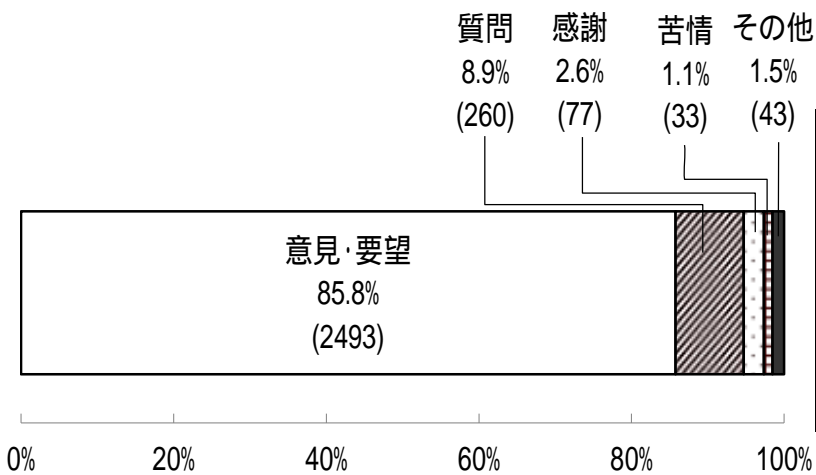
地域	件数	率
荒川区内	1103	38.0%
南千住	186	6.4%
荒川	184	6.3%
西尾久	155	5.3%
町屋	153	5.3%
東日暮里	140	4.8%
西日暮里	126	4.3%
東尾久	109	3.8%
町名不明	50	1.7%
区外	212	7.3%
不明	1591	54.7%
合計	2906	

5 担当部署別件数



部	件数	率
健康部	527	18.1%
防災都市づくり部	486	16.7%
教育委員会事務局	373	12.8%
区民生活部	317	10.9%
環境清掃部	263	9.1%
福祉部	227	7.8%
子ども家庭部	172	5.9%
区政広報部	151	5.2%
地域文化スポーツ部	143	4.9%
管理部	85	2.9%
産業経済部	58	2.0%
議会事務局	51	1.8%
総務企画部	30	1.0%
選挙管理委員会事務局	22	0.8%
監査事務局	1	0.0%
会計管理部	0	0.0%
合計	2906	

6 「区民の声」の種類別件数



種類	件数	率
意見・要望	2493	85.8%
質問	260	8.9%
感謝	77	2.6%
苦情	33	1.1%
その他	43	1.5%
合計	2906	

7 ジャンル別件数

順位	項目	内容	件数
1	生活衛生	新型コロナウイルス感染症、PCR検査、動物・食品衛生に関すること	476
2	教育	学校の休校（コロナ）、授業のオンライン化、教育施設の充実等に関すること	362
3	公園管理	公園・児童遊園・荒川遊園に関すること	211
4	環境	歩行喫煙・ポイ捨て、騒音、放射能等に関すること	156
5	子育て支援	保育園の休園（コロナ）、保育サービス、児童手当等に関すること	135
6	道路・歩道	路上の障害物や街灯等の道路・歩道に関すること	130
7	区政推進	個人情報保護、職員待遇への意見等に関すること	126
7	事務手続	戸籍・住民登録、税務、健康保険、年金等の事務手続に関すること	126
9	生涯学習	スポーツ関連施設・事業、図書館等の文化施設・事業に関すること	119
10	危機管理	防犯、防災に関すること	96
11	清掃・リサイクル	ごみの分別・収集、リサイクルに関すること	87
12	感謝	職員の対応、区民の声への迅速な対応等に関する感謝	77
13	施設	ひろば館・ふれあい館等、区の施設に関すること	66
14	福祉 その他	生活保護等に関すること	53
15	議会	議会に関すること	48
16	交通	コミュニティバス等に関すること	47
17	産業振興・消費者相談	産業振興、消費者相談等に関すること	39
18	自転車対策	放置自転車・自転車マナー・自転車等駐車場に関すること	37
18	建築物	建築物、屋外広告物等に関すること	37
18	高齢者福祉	介護保険制度等、高齢者福祉に関すること	37
21	障害者福祉	障害者福祉に関すること	35
22	苦情	職員の対応等に関する苦情	33
23	広報	区報・ホームページ等に関すること	31
24	健康	健康づくり、健康診査・検診等に関すること	30
25	選挙	選挙に関すること	22
26	文化交流・観光	文化に関すること、交流都市等に関すること	16
27	都市計画	都市計画、まちづくり等に関すること	11
28	住環境	セットバック等住環境に関すること	6
29	再開発	再開発事業に関すること	4
	その他	ふるさと納税、同性パートナーシップ制度等	253
合計			2906

「区民の声」主な意見と回答要旨（担当部署別）

回答の内容や所管課についてはすべて、令和3年度のものであります。その後の制度改正などにより、現状とは異なるものも含まれています。

総務企画部 1件		
区民の声要旨	回答要旨	所管課
同性パートナーシップに反対する区議会議員の発言は、LGBT当事者の尊厳を棄損するものである。制度は、区民の幸福度を向上させるために必要である。	区では、パートナーシップ制度導入に向けて、準備を進めている。より多くの方に制度の趣旨を理解いただけるよう普及啓発に努め、一人一人が自分らしく生きる地域社会づくりに取り組む。	総務企画課

区政広報部 3件		
区民の声要旨	回答要旨	所管課
区民の声の公表の範囲と速度を改善してほしい。	公表の内容、時期、頻度については、いただいた意見、他区の状況を踏まえ、検討していく。	秘書課
あらかわ・E モニターアンケートの締め切りが早すぎる。	アンケートについて、適切な期間が設けられるよう検討する。	秘書課
オンラインやカフェ等で外国人に日本語を教えたいが、区の掲示板やホームページに掲載することはできるか。	区のホームページのトップページ下部に有料バナー広告欄があり、個人または事業者が応募し、区の審査の上、広告を掲載することができる。	広報課

管理部 3件		
区民の声要旨	回答要旨	所管課
電話交換手が名前を名乗るように改善を求めてきたが、最近名乗るようになったので嬉しいと感じている。	感謝の声であり、回答を希望していないため、担当課で参考意見として区政運営に活用した。	経理課
昨年の年末に区施設で飲食をしている職員を見かけたが、コロナ禍が収束しない中、区として、職場でのアルコールを伴った飲食を認めているのか。	区施設内でのアルコールを伴った飲食については行わないよう区役所内で申し合わせをしており、改めて周知徹底していく。	職員課

区民の声要旨	回答要旨	所管課
荒川区役所はいつから現在地に建っているのか。また、以前は何の工場だったのか。	区役所本庁舎は、昭和 42 年 3 月に着工し、昭和 43 年 7 月に竣工したので、今年で竣工から 53 年となる。また、本庁舎建設前の建物については、昭和 37 年の住宅地図において「日立運輸株式会社日立荒川倉庫」という建築物があったと記されている。	経理課

## 区民生活部 8 件

区民の声要旨	回答要旨	所管課
オンラインやカフェ等で外国人に日本語を教えたいが、区の掲示板やホームページに掲載することはできるか。	区営掲示板に掲示するポスターについては、区が主催、共催、又は後援し、且つ区の担当部署が明確になっており、その担当部署から区民課へ依頼があるものに限っている。	区民課
印鑑登録証明書の発行手続きで来庁したが、印鑑登録カードを持参しなかったため手続きできなかった。身分証があるのだから、受け付けてほしい。	印鑑登録証明書の交付に当たっては、申請内容と印鑑登録原票の情報が合致していることを確認する必要がある。そのため、印鑑登録番号が明記された印鑑登録証の提示をお願いしている。	戸籍住民課
緊急事態宣言が出されたら、高齢者が利用する児童館・ひろば館を閉館してほしい。	今後の施設運営について、緊急事態宣言の発出等の状況に応じて、区民の皆さまの安心・安全を第一に、適切に対応していく。	区民施設課
パソコンからクレジットカードで納税出来るようにしてほしい。	クレジットカードでの納税方法については、「モバイルクレジット」と「ネット de モバイルレジ」の 2 方法あり、後者はパソコンからの納付が可能である。	税務課
防災無線の屋外スピーカーから放送された緊急地震速報が聞き取りづらかったため、改善してほしい。	防災行政無線については、高い建物が密集している地域等で、音声反射してしまうなどの理由により放送内容が聞き取りづらくなることもあるため、そのような場合の対策としてホームページ、電話応答サービス、アプリ、SNS 等でも放送内容をお知らせしている。	防災課

区民の声要旨	回答要旨	所管課
夜間の公園に若者が集まって騒いでいるため、パトロールしてほしい。	若者が公園で集まって騒いでいることについて、警察と情報共有を図りながら、安全・安心パトロールカーによる巡回を強化していく。	生活安全課
横断道路付近の植栽を伐採して、見通しをよくしてほしい。また、他区の警察署がこうした植栽の伐採等を通じた交通安全に取り組んでおり、警視庁も他の警察署は参考にするように言っているため、改めて荒川区内の警察署にも広めてほしい。	警視庁駒込署の活動については、地域住民と一体となって取り組むことの重要性や、子どもの視認性への配慮など、参考になる事例である。区内の各警察署と情報共有を図っていく。	生活安全課
自転車のマナーが悪いと感じるが、区の対策について教えてほしい。	基本的な運転ルールの教育活動や警察・町会・学校等の関係機関と連携した啓発活動、安全・安心パトロールカーでの注意喚起など、自転車の安全運転と交通ルール遵守の徹底に取り組んでいる。	生活安全課

### 地域文化スポーツ部 4件

区民の声要旨	回答要旨	所管課
荒川総合スポーツセンターの弓道場の空調設備の騒音を改善してほしい。	建物の構造上の制約により、室内外機が一体となっている機種を設置したため大きな動作音がしている。対応として、設置した空調設備とは別に、動作音の比較的小さな冷風扇の設置等による改善を検討している。	スポーツ振興課
荒川七丁目公園や京成線の高架下を利用して、区内にバスケットボールのコートを設置してほしい。コロナ禍で小学校の体育館の利用ができないため、練習できる環境を整えてほしい。	今後、スポーツ施設等を整備する際に検討していく。 なお、現在は東尾久運動場小広場、荒川八丁目公園、南千住三丁目公園にバスケットゴールを設置している。 また、団体登録や料金が必要となるが、荒川総合スポーツセンター、あらかわ遊園スポーツハウス、区民運動場、区立中学校または生涯学習センターの体育館にバスケットボールの設備がある。	スポーツ振興課



区民の声要旨	回答要旨	所管課
図書館がコロナ対策のため2時間以上利用できないのは納得できない。他に空席があっても密になっておらず、ワクチンも接種している。	新規感染者は減少傾向にあるが、感染対策を引き続き実施していく必要があると認識している。座席の2時間以内の利用については、座席の利用数を制限している中で、長時間の利用となると座席利用を待つ人が増え、館内が密になることが想定されるため、協力いただいている。	ゆいの森課
尾久図書館で資料の貸出を予約し、事前に電話連絡をもらって窓口で手続きをしようとしたところ、予約カードの利用期限が更新されていないため手続きできなかった。利用カードに期限を入れたり、電話連絡をもらった際に更新について案内したりするなど、サービスの改善を図ってほしい。	職員の対応について、不快な思いをさせてしまい謝罪する。今後は、カードの有効期限が近い方には、予約資料の連絡の際に更新手続きについても案内するよう、全館に周知徹底した。	地域図書館課

### 産業経済部 3件

区民の声要旨	回答要旨	所管課
周辺区のように PayPay 等のキャッシュレス事業者と連携して地域限定の20～30%の還元キャンペーンを実施し、コロナ禍の地域経済を支援してほしい。また、キャッシュレスが未導入の区内店舗に対して導入支援をしてほしい。	キャンペーンの実施については、事業者に意見を伺いながら、引き続き検討していく。また、区では、区内事業者や商店街において、キャッシュレス決済機器の導入に対する補助を実施している。	産業振興課
リアル謎解きゲーム in 日暮里に参加したいと思い、謎解きキットが無くて参加できるかどうか問い合わせたところ、キットを郵送していただいた。感謝する。	感謝の声であり、回答を希望していないため、担当課で参考意見として区政運営に活用した。	観光振興課
技術から検索できるような区内企業のマッチングサービスはあるか。	現在、区では、区内事業者の情報を簡単に検索できる「あらかわ産業ネット」をインターネット上に公開しており、業種や技術の他、取り扱う素材、設備等をキーワードに、マッチング候補先を効率的に探すことが可能である。	経営支援課

## 環境清掃部 4件

区民の声要旨	回答要旨	所管課
商店街で歩きたばこをしている人がいる。ピーク時に比べれば9割減ったと感じるため、区には感謝している。市川市では路上喫煙に過料を科しているので、荒川区でも導入していただきたい。	罰金等を取り入れている自治体からは、路上喫煙禁止区域内においては一定の効果が得られる一方、路地裏等で隠れて喫煙する等、防犯・防火の観点からの課題もあげられている。区としては、啓発や巡回を強化することで対応していく。	環境課
隅田川沿いの遊歩道で、毎日朝になるとハトに餌やりをしている人がおり、カラスも寄ってきているため、止めさせてほしい。	河川敷の管理者である東京都第六建設事務所に対策の強化を依頼するとともに、区としても定期的な巡回を実施する。	環境課
シェアサイクル事業者の変更を希望する。都心のポートが限られ、他区と分断されていると感じる。	提案のあった事業者への変更については、解決すべき課題も多いため予定していないが、区は今後も両事業者の相互乗り入れの社会実験等を注視し、様々な視点から検討を図っていく。	環境課
自宅近くのごみ集積所でごみの出し方のルールが守られていないため、ルールの周知をしてほしい。	現場を確認し、新たな看板に貼りかえ、収集日以外のごみ排出者が判明した場合には直接指導を行う。	清掃リサイクル推進課

## 福祉部 8件

区民の声要旨	回答要旨	所管課
生活保護の相談がしたいので、担当課のメールアドレスを教えてください。	生活保護に関する相談を受ける際には、相談者の生活歴等を詳しく聴く必要がある。メールでのやり取りは、本人であることの確認や生活困窮状況を把握することが困難なため、直接窓口に来てほしい。	生活福祉課
コロナ禍の生活困窮世帯に対する総合支援金・自立支援金の申請方法を教えてください。	自立支援金については、対象者には予め区から申請書をお送りすることとなっている。総合支援金の貸付申請について、詳細は社会福祉協議会に問い合わせしてほしい。	生活福祉課

区民の声要旨	回答要旨	所管課
区で生活保護を受給したいので、手続の方法を教えてほしい。	区で生活保護の相談を受ける場合には、成育歴や生活・経済状況を詳しく聞いた上で、適切な援助方針を判断し、決定することとなる。	生活福祉課
コロナの影響で、在宅で育児をしながら、高齢の親の面倒を見ている。子育て支援以外に、親と同居している家庭への支援も検討してほしい。	区では、このような悩みを抱えている方のフォローとして、高齢者福祉課に、高齢者やその家族の方のための相談窓口を設けているので、相談して欲しい。	高齢者福祉課
学校の授業で地方自治体について調べ、荒川区について興味を持った。区では、高齢化に合わせてどのようなことを行っていく方針か、また、子育て世代や子どもへの支援についてどのような方針か教えてほしい。	区は、高齢者やそのご家族が、住み慣れたこの荒川区で安心して暮らしていけるよう、生活支援、介護予防、介護、住まい、医療の5つを柱とした施策や事業を行っていく計画を策定した。	高齢者福祉課
介護用具に関して、身体的な用具に関しての助成はあるが、心臓や肺など、内部に関する器具に関して補助がない。パルスオキシメーターの助成をしてほしい。	障害福祉サービスでは、パルスオキシメーターの給付について、心臓機能の身体内部障害をお持ちの方を対象にしていない。障害特性や医学的見地を勘案して決めることであるため、直ちに対応することはできない。	障害者福祉課
適応障害うつと診断され、正社員を退職した。アルバイトを続けながら就労支援施設に通って精神的な病気を克服しようと思っているが、行政上、両立はできないと言われた。理由を教えてください。	就労移行支援の利用対象者については国の通知で「単独で就労することが困難な方」となっているため、アルバイトをしながら利用することは原則できない。しかし、本人の病状や主治医の見解等を確認し、アルバイト先の理解も得るなど、利用が適当と判断される場合はこの限りではない。	障害者福祉課
後期高齢者医療保険証の手続きでお世話になった区職員に感謝していると伝えてほしい。	感謝の声であり、回答を希望していないため、担当課で参考意見として区政運営に活用した。	国保年金課

## 健康部 10件

区民の声要旨	回答要旨	所管課
<p>自宅の前に猫の餌が置かれており、野良猫が多く衛生面で心配している。公共の場所に餌を置いてもよいのか。</p>	<p>猫の餌を公共の道路に置くためは、道路管理者の許可が必要になるため、許可なく「勝手に」置くことはできない。今後も、引き続き見回りを行い、より良い生活環境になるよう努めていく。</p>	生活衛生課
<p>店舗の前に灰皿が置いてあり、頻繁に数人の人が喫煙しているところがある。近くに横断歩道があり、渡るときに煙が不快であるため、横断歩道の位置を変更できないか。</p>	<p>当該店舗へ職員が訪問し、喫煙マナーの向上と受動喫煙防止の観点から灰皿を撤去して欲しい旨をお願いした。また、横断歩道については、所轄の南千住警察署に意見をお伝えする。</p>	健康推進課
<p>余剰ワクチンの接種方針を公開してほしい。高齢者施設の他、教職員や保育所職員に接種させるのが良い。</p>	<p>当日のキャンセル等により、ワクチンの余りが生じた場合には、高齢者施設従事者、ワクチン接種会場従事者等への接種を行うことにより、ワクチンの廃棄を回避することとしている。</p>	健康推進課
<p>ワクチンの接種方法について、電話・ネットでの予約だと混乱を招く恐れがあるため、週ごとに年齢や抽選で人数を絞って予約を受け付けるようにしたらいかがか。</p>	<p>国や都からのワクチン供給スケジュールに基づき、接種券の段階的な送付を行い、感染リスクの高い75歳以上の高齢者から接種予約を開始できるようにしている。また、予約の混雑への対応策として、電話回線やサイトについて十分な体制を整備している。</p>	健康推進課
<p>基礎疾患を有する方への優先接種の申請について、電話だと混雑が予想されるため、インターネットでの申請も可能にしてほしい。</p>	<p>基礎疾患のある方への接種券の先行送付受付については、相談センターへの電話申告に加え、特設ホームページからのオンライン申告を実施している。</p>	健康推進課
<p>区のワクチン接種の迅速な対応に感謝する。ワクチンがきちんと確保されており、無事予約することができ、接種会場でもスムーズな対応だった。区の接種率も優秀な数字なのではないか。</p>	<p>感謝の声であり、回答を希望していないため、担当課で参考意見として区政運営に活用した。</p>	健康推進課

区民の声要旨	回答要旨	所管課
新型コロナウイルスのオミクロン株が出てきており、3回目のワクチンを早く接種したい。個別接種で対応してくれる病院もあるので、接種券だけでも早めに配ってほしい。	国により「優先度に応じ、8か月を待たずにできる限り接種を前倒しする」考えが示されたところではあるが、国から前倒しで接種可能な具体的な時期等が示されていないため、現時点ではあくまで2回目接種から8か月後の接種が原則であり、個別接種であっても8か月前の接種はできない状況である。区は国の前倒し接種についての動向を注視しつつ、接種券の前倒し送付も含め検討を進める。	健康推進課
带状疱疹予防ワクチンの助成を実施する予定はあるか。	現在带状疱疹ワクチンは個人が自己負担で接種する「任意接種」となっているが、国において、定期接種化が審議対象となっており、議論が進められている。区としては、国の動向を踏まえた上で検討していく。	健康推進課
5～11歳の子どもへのワクチン接種について、安全性等に疑問があるため再考してほしい。	新しいワクチンであることから、常に最新情報収集に努め、区民の皆様が、接種によるメリット・デメリットを踏まえた上で接種を判断してもらえよう、正確な情報発信に努める。	健康推進課
他国ではコロナの制限が解除されているため、日本でも、マスクの着用、学校の閉鎖等をできるだけ早く解除してほしい。	マスクの着用については、特段の事情のある場合を除き、ご自身やご家族、地域を感染拡大から守るため、それぞれの日常生活において、一人ひとりが実践することをお願いしている。	保健予防課

## 子ども家庭部 10件

区民の声要旨	回答要旨	所管課
コロナの影響で、在宅で育児をしながら、高齢の親の面倒を見ている。子育て支援以外に、親と同居している家庭への支援も検討してほしい。	在宅で育児をする家庭等への支援として、ベビーシッター利用支援事業補助金や子育て交流サロンなどをはじめとした、区が実施する事業があるため、活用してほしい。	子育て支援課

区民の声要旨	回答要旨	所管課
施設等利用費の支給申請書について、押印を廃止する等、事務手続きの簡略化を検討してほしい。	手続の簡略化として、保育料及び給食費について大半の私立幼稚園で園長が保護者から委任を受けて補助金を申請する代理申請により一括処理をしており、保護者の事務手続きの負担軽減を図っている。	子育て支援課
学校の授業で地方自治体について調べ、荒川区について興味を持った。区では、高齢化に合わせてどのようなことを行っていく方針か、また、子育て世代や子どもへの支援についてどのような方針か教えてほしい。	区では、子育て世代や子どもへの支援を重要課題と考え、子育て家庭が安心して子どもを産み、育てられる街の実現を目指し様々な取組を行っている。	子育て支援課
子育て世帯への10万円の給付金について、所得制限の撤廃を検討してほしい。	区では、児童手当の特例給付を除く受給者を対象とするという国の基準に基づき、給付金を支給する準備を進めている。所得制限撤廃による給付は全て区が負担することとなるが、その額が全体で数億円規模になると見込まれることから、区として独自に対応することは困難と考えている。	子育て支援課
子どもが兄弟で保育園に同時入園となったが、上の子が既に入園している場合のみ加点があることに不公平を感じる。同時入園も加点してほしい。	令和2年度までは多胎児の場合のみ同一指数で並んだ際に優先的に取り扱うこととしていたが、令和3年度より多子世帯の同時申込についても優先的に取り扱うことと変更した。	保育課
育休中の方が保育園を利用しているのを見掛けるが、感染対策を考慮して利用を制限するべきではないか。	まん延防止等重点措置の発令を受け、区では、保育園在園中に育児休業を取得する場合は、新たに誕生したお子さまが2歳になる年度末まで在園を認め、その間は保育短時間でのお預かりとし、保育時間の短縮に協力いただいている。	保育課
施設等利用費の支給申請書について、押印を廃止する等、事務手続きの簡略化を検討してほしい。	荒川区の押印省略に関する基準により、「財務・会計上、押印を必要とされているもの」は省略不可と定められている。施設等利用費は補助金の申請に該当するため省略できない。	保育課

区民の声要旨	回答要旨	所管課
保育課から就職状況の確認の連絡があったが、コロナ禍で、思うように就職活動ができないため、柔軟に対応してほしい。	求職活動を事由に保育園に入園した方で、コロナ禍における厳しい雇用環境の下、求職活動が就労に結びつかないケースについては、特例的に、活動実績を確認のうえ、保育の実施期間を延長している。	保育課
荒川遊園地前交番の裏のベンチで高齢者が集まって、飲酒や喫煙等をしている。リニューアルもあるので、ベンチを撤去して、綺麗に安心して使えるようにしてほしい。	職員が毎日朝夕の見回りを行い、迷惑行為が見受けられた場合、注意をしている。今年度指摘エリアを含めた園路の改修工事を行うため、ベンチの配置等を検討していく。	荒川遊園課
西尾久7丁目の交番裏の公園の改修が終わるようだが、飲酒するような人たちがベンチを占領しないよう対策を講じてほしい。	指定場所以外での喫煙の禁止と、酒を飲んでの迷惑行為の禁止について掲示する。また、毎日職員が巡回するとともに、警察署等とも連携していく。	荒川遊園課

## 防災都市づくり部 14件

区民の声要旨	回答要旨	所管課
新しく宮前公園ができ、隅田川河川敷遊歩道と繋がったことで良いランニングコースができたが、より長い距離を走れるようにするため、尾久橋通りや尾竹橋通りの下を通して遊歩道を繋げられないか。また、白鬚橋付近の遊歩道と接続し、近隣区とも連携して岩淵水門まで繋げられないか。	尾久橋の下には放流渠があるため、テラスが行き止まりになっているが、都が橋の下をつなぐ方法を検討している。また、テラスが連続していない他の部分についても、区は都へ整備を要望している。	都市計画課
車いすのまま使用できる多目的トイレについて、本来必要とする人が優先的に利用できるようにメッセージを表示してほしい。	多目的という言葉は様々な解釈が生じることがあるため、区では、「多目的トイレ」を「バリアフリートイレ」としていくことで決定している。	都市計画課
町屋さくらが廃止されると通勤に不便で困る。他の代替手段を検討してほしい。	町屋さくらについては、利用実績が上がらず、コロナ禍による事業者の経営状況の悪化もあり継続が難しくなった。運行を維持することや代替手段も検討したが、バスを利用しない方に負担がかかることとなるため、難しい状況である。	都市計画課

区民の声要旨	回答要旨	所管課
町屋から荒川にかけて実施している道路整備について、明治通りの拡幅を行わないと渋滞緩和に繋がらないのではないかと。また、いつ整備が終わるか教えてほしい。	指摘の、町屋から明治通りまでの補助第90号線及び明治通りについては、どちらも都が事業主体の都市計画道路であり、昭和21年に都市計画決定されている。現在の進捗としては、40%を超える用地取得を完了しており、引き続き鋭意事業を進めていく。また、当該区間以外の明治通りも、将来整備を行うべき路線と位置づけられている。	都市計画課
賃貸アパートのオーナーをしているが、台風により2階のベランダから水漏れが発生し入居者から対応依頼があったため、区の指定業者を教えてください。また、区の補助金があったら教えてください。	区では具体的な業者を紹介できないが、建設業協会加入事業者が現場の確認・概算見積を行う「まちづくりサポーター派遣制度」を実施している。また、当アパートに申立人が住んでいるのであれば、物件の増・修築工事にあたり、融資あっせん制度を実施している。	住まい街づくり課
側溝の水はけが悪く、夏になると悪臭や蚊が発生する。	側溝の勾配が適正でない場合、私道整備助成対象であれば土地所有者から区への申請により、補修可能なため、まずは、区で側溝に蓄積している土砂を清掃し、測量して現状を把握する。	土木管理課
東日暮里地区ではボール遊びができる公園が少ないため、新たに設置するか、公園でボール遊びができるようにしてほしい。	引き続き公園用地の取得に努めながら、ボール遊び場の設置を検討していく。なお、一定の広さのある公園で「まり遊び」程度のボール遊びなら保護者同伴で遊べるよう検討している。	土木管理課
自宅前に設置された多目的広場で、夜間にボールを蹴る音や話し声が聞こえてきて迷惑している。夜間の閉鎖を検討してほしい。	夜間でのサッカー行為は、禁止行為となっているほか、騒音による迷惑行為にも該当するため、あらたに注意看板を設置するとともに、再度青パトによる夜間巡回にて利用指導を行っていく。	土木管理課
区内のスーパーマーケットの店舗前に駐輪されている自転車が道路まであふれており、通行の妨げとなっているため、区からお店に指導してほしい。	現地調査を行い、事業者に対し、通行人や近隣の迷惑にならないよう敷地内での駐輪スペースの確保等状況を改善するよう指導した。	土木管理課



区民の声要旨	回答要旨	所管課
西日暮里第二自転車置場が、暗さやごみなどで怖い感じがする。改善できないか。	当該自転車置場は、今年度の改修工事対象になっており、工事の際は、現在よりも明るいLED器具を採用するため、不安解消になると考えている。	土木管理課
荒川七丁目公園や京成線の高架下を利用して、区内にバスケットボールのコートを設置してほしい。コロナ禍で小学校の体育館の利用ができないため、練習できる環境を整えてほしい。	今後も引き続き、ボール遊び場を備えた公園を増やせるよう努めるとともに、バスケットゴールの設置も検討していく。公園以外で利用可能なコートとしては、東尾久運動場、区民運動場がある。	土木管理課
日暮里公園で子どもが用を足そうとしたところ、和式トイレでは怖がってできなかったため、洋式トイレを設置してほしい。	日暮里公園のトイレについては、令和3年度改修工事を行い、洋式化する予定である。幅広い世代の方々が安全に、そして快適に利用できるよう、早期開設に向けて改修に取り組む。 なお、現在改修は完了している。	基盤整備課
宮前公園の整備について、都の資料には令和8年公園整備との記載があるが、今年4月に開園する宮前公園とは別の事業なのか。	宮前公園は、隅田川沿いの芝生エリアが広がる第一期整備区域、令和4年4月に開園するテニスコートや保育園・図書館のあるエリアを第二期整備区域、都電の南側の東京女子医大東医療センター跡地に整備を予定しているエリアを第三期整備区域と呼び、三つのエリアの総称を言う。資料に記載されている「宮前公園」は、令和4年4月に全面開園を予定している第二期整備区域とは別の事業である第三期整備区域を示している。	基盤整備課
路地が非常に狭く困っている。道路を広げてもらえないか。	当該道路は2項道路に指定されており、道路中心線より2mの位置まで建物等を後退させる必要がある。区では、建替え等にあわせて、土地所有者等の同意が得られた場合には、後退部分の端部にL型側溝を設置し舗装整備を行い、建築基準法に定められた4mの道幅を確保し、良好な道路づくりを進めている。	建築指導課

## 議会事務局 2件

区民の声要旨	回答要旨	所管課
陳情・請願に関して、日中に電話ができないため、メールで問合せ・相談をしたい。	メールでの問い合わせも可能である。また、区議会ホームページでも陳情、請願についての案内を掲載している。	議会事務局
同性パートナーシップに反対する区議会議員の発言は、LGBT当事者の尊厳を棄損するものである。制度は、区民の幸福度を向上させるために必要である。	議員の発言一つ一つについては、区議会としてコメントする立場にない。	議会事務局

## 教育委員会事務局 8件

区民の声要旨	回答要旨	所管課
コロナ禍で学校施設の利用が制限されており、運動する場が十分ではない。区によって施設利用の基準に違いがみられるため、荒川区の方針を教えてください。	区としては、児童生徒、教員、ご家族に対し、感染リスクを最小限に抑えられるよう、安全を最優先に対応している。また、コロナ禍において、小中学校の活動が様々な制限を受けているが、今後も児童が継続的に教育活動を受けられるよう配慮したものである。	教育施設課
中学校の入学にあたり学校指定用品が高額であるが、指定用品を購入しない場合どうなるか。	区立中学校においては、授業料や教科書は無償だが、学用品や給食費、修学旅行費については保護者負担となる。経済的な理由で指定用品の購入が難しい場合は、就学援助制度があるので活用してほしい。	学務課
学校選択制度の利用を考えているが、学校を選択する際の参考とするため、服装の指定や見守りスマホの持参可否など、各学校の情報を区ホームページに掲載してほしい。	学校選択に当たっての情報提供については、学校紹介誌「学校案内」を作成・配付し、区ホームページにも掲載している。細かい情報は、内容が流動的なため、学校説明会や直接のお問い合わせで対応している。	学務課
他国ではコロナの制限が解除されているため、日本でも、マスクの着用、学校の閉鎖等をできるだけ早く解除してほしい。	区では、子供たちへの感染拡大が進んでいるため、国や都のガイドラインに基づき、感染者が増えている学級・学校では学級閉鎖を実施し、感染拡大防止に努めている。	学務課

区民の声要旨	回答要旨	所管課
<p>子どもが通っている中学校で、体操着の下に紺色無地の下着を着用していたところ白ではないので注意を受けた。なぜ白でないといけないのか。</p>	<p>全区立中学校が昨年度末に社会一般の見方や考え方を踏まえ、校則や学校生活のきまり等を見直した。当該校では下着の着用に関しては、透けて目立つものは避けることと、生徒及び保護者に説明している。</p>	<p>教育センター</p>
<p>小学校で体育などの着替えの際に、男女が同じ教室で着替えているようだが、場所を分けるなどの配慮をしてほしい。</p>	<p>体育着の更衣の場所等は、各学年の発達段階に合わせ、低学年は学級担任が更衣の指導ができるよう教室で更衣を行っているが、児童の実態を考慮し、柔軟に対応するよう各学校に指導している。保護者から相談があった場合には、個別に対応することができるので、学校へ相談してほしい。</p>	<p>教育センター</p>
<p>修学旅行などの学校行事が中止となったが、そうではない学校もあった。区としてどのように考えているのか。勉強や学習以外の学校生活、生徒同士の関わり合いのために、どうすれば実施できるか考えてほしい。</p>	<p>区教育委員会では、コロナ禍においても感染状況を見極めながら可能な限り学校運営を継続し、児童生徒の学びの保障に努めることを基本方針としている。緊急事態宣言と時期が重なってしまい、修学旅行等を中止せざるを得ない際には、各学校で代替行事等を実施し、少しでも児童生徒に体験的な学習の機会を確保している。</p>	<p>指導室</p>
<p>熱中症警戒による夏休みのプールの中止連絡が、学校の掲示板への貼り出しのみであるため、登校後に知ることとなる。熱中症警戒中の炎天下の登下校を考慮し、中止の時はメールで知らせしてほしい。</p>	<p>いただいた意見を再度学校で協議し、学校掲示板での連絡に加え、学校情報配信メールでも連絡する等、児童の登下校における熱中症を回避し、安全面を確保できる連絡方法を検討する。</p>	<p>指導室</p>

## 選挙管理委員会事務局 2件

区民の声要旨	回答要旨	所管課
<p>月1回以上の頻度で拡声器を使って街頭演説をしている人がおり、大変迷惑である。選挙の公示日前にこのような活動をする事は禁じられていないのか。</p>	<p>公示日前に、立候補予定者が「氏名を連呼」する行為は公職選挙法で禁じられている。いただいた意見を都選挙管理委員会及び所轄の警察署と共有する。</p>	<p>選挙管理委員会 事務局</p>
<p>家の前で路上に拡声器を置いて、大きな声で政党の選挙活動をしている。窓を閉めていてもうるさかった。拡声器を使っても問題ないのか。また、区としてどのように対応してくれるのか。</p>	<p>選挙運動のための街頭演説は制限があるが、政治活動については制限がないため、拡声器の使用も認められている。当該期間は選挙期間ではないため政治活動に当たるが、区民の方の生活に影響を及ぼすという観点から、事務所に赴き、近隣の方への配慮を踏まえて対応するようお願いした。</p>	<p>選挙管理委員会 事務局</p>