



## 桃井 哲郎さん

平成29年から、ここで働いています。以前はデイケアを利用していましたが、通い慣れてきて次のステップに進んでみたいなど思っていたところで「studio753」の設立の話を聞き、働き始めました。

仕事の内容は庶務全般で、備品等の在庫管理や洗い物、買い出し、買い物袋へのスタンプの捺印等、いろいろなことを担当しています。どちらかといえば裏方の仕事が好きで、同僚の仕事の段取りを整えたり、手伝ったりして、仕事全体がスムーズに進んだときがとても嬉しいですね。

ここで働き始めたことで、自宅で家事をするようになったりと、私生活にも大きな変化が生まれました。studio753は、私にとっては生活のリズムを作ってくれる場所ですね。



## 猶崎 優子さん

ここで働き始めて、9月で3年目を迎えました。「自主性をしっかり身につけて、働き続けるために必要なことをもっと学びたい」と考えていくつかの事業所を見学していたとき、ここが自分の考えに合っているなどと思い、studio753を選びました。

主な仕事は、アクセサリー等の雑貨のための台紙の用意や袋詰め等、商品として形にするための「仕立て」という作業で、一つ一つの商品ができたときの達成感にやりがいを感じます。

ここでの仕事を通して、誰かが困っているときに自分から声をかけたり手伝ったりできる積極性や、お客様からお金をいただいて働く上での心構えを、もっと磨いていきたいと思っています。



# 一人ひとりが 描く働き方

12月3日～9日は障がい者週間

障がい者週間は、障がいのある方がさまざまな活動に積極的に参加できるよう、障がいのある方への関心・理解を深めるための週間です。

区は、障がいのある方への支援のひとつとして「働く意欲」を応援しています。今号では、区内で軽食やコーヒー、雑貨の提供・販売を行う就労継続支援B型事業所「studio753（東日暮里6-22-13）」で働く皆さんや、区の障がい者支援の取り組みを紹介します。

問合せ

障害者福祉課庶務係 ☎内線2681

区では、障がいの程度、個人の状況等に合わせて、一人ひとりが自ら望む生活を送れるよう、さまざまな支援を行っています。2面で、それぞれの取り組みを紹介します



# 障がい者支援の取り組み

## 就 労を応援します

### ■ 荒川区障害者就労支援センター「じょぶ・あらかわ」

就労を目指す障がいのある方や、障がいのある方を雇用している・これから雇用する企業等の相談を受け付けます。

**【受付時間】** (月)～(金)午前9時～午後5時 ※祝等を除く

**【場 所】** 荒川区社会福祉協議会 2階

**【問 合 せ】** じょぶ・あらかわ ☎(3803)4510



### ■ 一般就労に向けたスキルアップ支援

就労に必要な知識・技能を習得できるように、清掃や受付対応の訓練を行います。

**【対 象】** 区内在住で、就労を希望する障がいのある方

**【費 用】** 無料

**【申 込 み】** 電話のうえ、来所で、区役所1階障害者福祉課障害サービス係☎内線2693

### ■ 軽作業等の発注に福祉作業所をご活用ください

一般就労が難しい障がいのある方に就労を提供する施設で、印刷や菓子製造、軽作業を行っています。

発注方法等の詳細は、お問い合わせください。

**【問 合 せ】** 障害者福祉課障害サービス係 ☎内線2694



## 支 え合いましょう

### ■ 個人別ライフプランの作成支援

個人別ライフプランは、障がいのある方を対象とした「生涯にわたる生活設計」です。生まれたときから人生の節目ごとに段階を分け、時期に合わせた各種支援制度等、一人ひとりに応じた福祉サービス等を考えていきます。

**【費 用】** 無料

**【問 合 せ】** 障害者福祉課障害サービス係 ☎内線2691

### ■ 手話通訳者・要約筆記者を派遣

聴覚に障がいのある方のため、区内で開催する講演会やセミナー等に手話通訳者・要約筆記者を派遣します。申請方法等の詳細は、お問い合わせください。

**【対 象】** 区内の法人・団体

**【費 用】** 無料

**【問 合 せ】** 障害者福祉課障害サービス係 ☎内線2691

### ■ あらかわ安心カードの配付

障がいのある方が緊急時に必要とする支援内容や緊急連絡先を記入できるカードを、ケース付きで配付しています。

**【対 象】** 身体障害者手帳・愛の手帳・精神障害者保健福祉手帳を持っている方

**【配付場所】** 区役所1階障害者福祉課、荒川たんぼぼセンター、アクロスあらかわ、支援センターアゼリア



▶ケース

▲カード

## 困 ったら相談してください

### ■ 障がい者虐待防止・差別解消センター

虐待を受けた障がい者を発見した場合や、障がい者本人が虐待を受けた場合、障がいを理由にした不当な差別的取り扱いを受けた場合に、相談できる窓口です。

**【受付時間】** (月)～(金)午前8時30分～午後5時15分 ※祝等を除く

**【場所・問合せ】** 障害者福祉課相談支援係 ☎内線2685

※上記以外の日時の場合は☎(3802)3151

### ■ 荒川区障害者基幹相談支援センター

障がいのある方が適切なサービスを受けることができるよう、地域での支援のネットワークづくりを進めるほか、総合的・専門的な相談業務を行っています。

**【受付時間】** (月)～(金)午前8時30分～午後5時15分 ※祝等を除く

**【場 所】** 荒川たんぼぼセンター2階

**【問 合 せ】** 荒川区障害者基幹相談支援センター ☎(3801)8060

### ■ 成年後見制度の相談

成年後見制度は、障がいのある方の家族が高齢になったときや、病気・亡くなったとき等でも、判断能力が十分でない障がいのある方本人が安心して暮らし続けていけるように、弁護士・司法書士・社会福祉士等が、法律や生活面に配慮しながら支援する制度です。

制度の詳細について、本人や家族等からの相談を受け付けています。ぜひ、ご利用ください。

**【受付時間】** (月)～(金)午前9時～午後5時 ※祝等を除く

**【場 所】** 荒川区社会福祉協議会2階

**【問 合 せ】** あんしんサポートあらかわ ☎(3802)3396

### ■ 高次脳機能障がい者訓練等

病気・けが・事故等で障がいのある方を対象に、その障がいの改善等を目的としたグループワークでの機能訓練を行っています。

**【問 合 せ】** 荒川たんぼぼセンター ☎(3807)8483

## 荒 川たんぼぼセンターの相談・講座

荒川たんぼぼセンターは、心身障がい児(者)の発達・訓練等に関する相談を受け、必要に応じた支援やサービスを提供する施設です。

### ■ 障がいのある当事者(ピアカウンセラー)による相談

**【期 日】** 12月11日(土) **【時 間】** 午前10時～午後3時

**【内 容】** 視覚障がい者、聴覚障がい者、肢体不自由者による相談

### ■ リハビリ講習会「ヨガ」

障がいのある方がいすや車いすに座ってできるプログラムを中心に、ヨガを体験できます。

**【期 間】** 令和4年1月7日～3月18日の(金) (全10回)

**【時 間】** 午前10時～正午

**【対 象】** 区内在住で、身体に障がいのある方

**【定 員】** 10人(申込順)

**【講 師】** 東京ヨーガセンター代表・羽成淳氏 **【費 用】** 無料

**【会 場】** 荒川たんぼぼセンター

**【申込み・問合せ】** 12月1日(水)から来所・電話・ファクスで、事業名・氏名・住所・電話番号を、荒川たんぼぼセンター ☎・FAX(3807)8483

## 展 示

### ■ 障がい者週間特設展示

障がい者施設での取り組みを紹介するパネルや、制作物等の展示を行います。

**【期 間】** 12月3日(金)～9日(休)

**【場 所】** 区役所1階ロビー

**【問 合 せ】** 障害者福祉課庶務係 ☎内線2681



### ■ 荒川たんぼぼセンターパネル展

施設での日常や取り組みを紹介するパネルの展示を行います。

**【期 間】** 12月3日(金)～16日(休)

**【場 所】** 区役所1階ロビー

**【問 合 せ】** 荒川たんぼぼセンター ☎(3891)6825

### ■ 支援センターアゼリア 冬のアート展

**【期 間】** 12月18日(土)～令和4年1月18日(火)

**【時 間】** 午前9時～午後7時

**【内 容】** 精神障がいがある方のアート作品の展示

**【費 用】** 無料

**【会場・問合せ】** 支援センターアゼリア ☎(3819)3113



# 区の財政状況をお知らせします

問合せ  
財政課 ☎内線 2 1 2 4



区では、荒川区財政状況の公表に関する条例に基づき、毎年6月と12月に財政状況を公表しています。  
今号では、令和3年度上半期（令和3年4月1日～9月30日）の財政状況と、令和2年度決算のあらましをお知らせします。  
※金額は1万円未満を四捨五入し、端数処理をしていないため、各項目を加算したものと合計欄の数値が一致しない場合があります



## 令和3年度 上半期の財政状況 (令和3年9月30日現在)

### ▶ 一般会計の執行状況 予算額1120億6229万円

一般会計とは、特別会計で計上される以外の衛生・土木・教育・環境清掃・産業経済等、区のあらゆる仕事に要する歳入・歳出を経理する基本的な会計です。

歳入	予算額(構成比) 収入済額(収入率)	歳出	予算額(構成比) 支出済額(執行率)
特別区交付金	376億7000万円(33.6%) 161億4203万円(42.9%)	民生費	599億 363万円(53.5%) 239億7856万円(40.0%)
国庫支出金	237億4499万円(21.2%) 87億9483万円(37.0%)	総務費	160億7441万円(14.3%) 53億2539万円(33.1%)
特別区税	177億7225万円(15.9%) 73億2687万円(41.2%)	教育費	93億 700万円( 8.3%) 34億8850万円(37.5%)
都支出金	87億7684万円( 7.8%) 13億6190万円(15.5%)	衛生費	91億9833万円( 8.2%) 18億 768万円(19.7%)
諸収入	23億4398万円( 2.1%) 6億9949万円(29.8%)	土木費	65億2200万円( 5.8%) 17億8716万円(27.4%)
その他	217億5424万円(19.4%) 70億7877万円(32.5%)	環境清掃費	37億7600万円( 3.4%) 16億2474万円(43.0%)
歳入計	414億 388万円(36.9%)	産業経済費	27億6016万円( 2.5%) 17億3262万円(62.8%)
		その他	45億2076万円( 4.0%) 10億5692万円(23.4%)
		歳出計	408億 157万円(36.4%)

### ▶ 特別会計の執行状況

特別会計とは、特定の事業を行う場合等で、特定の収入を特定の支出に充てて一般の歳入・歳出と区別して経理する場合に設ける会計です。

会計	予算額	歳入(収入率)	歳出(執行率)
国民健康保険事業特別会計	228億 604万円	87億8349万円(38.5%)	82億8819万円(36.3%)
後期高齢者医療特別会計	49億8100万円	14億5612万円(29.2%)	16億 583万円(32.2%)
介護保険事業特別会計	189億6153万円	84億4847万円(44.6%)	75億 415万円(39.6%)

### 基金の現在高

目的	現在高	区分
年度間の財源の調整を図るために	207億2001万円	財政調整基金
災害の予防、応急対策および復旧のために	14億2156万円	災害対策基金
特別区債等の償還財源の確保と適正な管理のために	41億2379万円	特別区債等管理基金
義務教育施設の整備のために	85億6124万円	義務教育施設整備基金
区内産業の振興のために	7億2855万円	産業振興基金
区民の健康と福祉の増進のために	1億8966万円	健康・福祉基金
区の公共施設の整備と総合的な街づくりのために	61億1751万円	公共施設等整備基金
区におけるスポーツの振興のために	9801万円	スポーツ振興基金
区における芸術文化の振興のために	9677万円	芸術文化振興基金
介護保険事業特別会計の財政の均衡を図るために	12億2244万円	介護保険給付準備基金
合計	432億7955万円	

### 特別区債の現在高

目的	現在高	区分
ふれあい館建設等のために	96億8060万円	総務債
特別養護老人ホーム建設等のために	18億 200万円	民生債
リサイクルセンター建設等のために	3億6734万円	環境清掃債
日暮里地域活性化施設建設等のために	3億8700万円	産業経済債
公園建設や道路整備等のために	1億1951万円	土木債
学校の建設や大規模改修等のために	56億5645万円	教育債
減税に伴う区の減収額を埋めるために	3億4665万円	減税補填債
合計	183億5956万円	

### 特別区税の課税状況

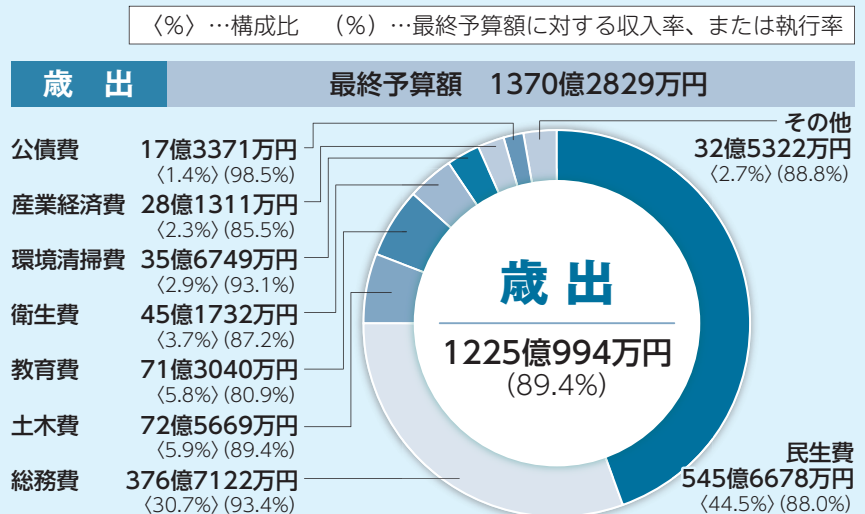
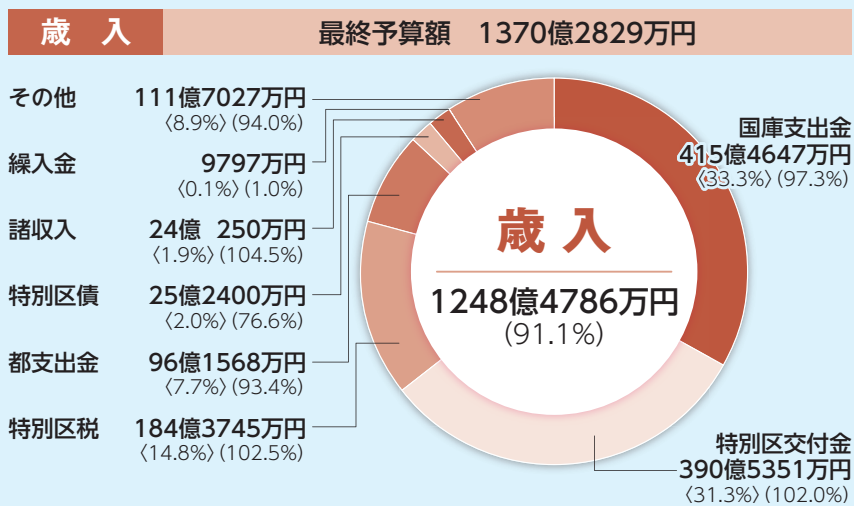
令和3年度分として課税した特別区税の額	174億6577万円
区民1人当たりの負担額	8万 840円 ※前年同期に比べ、175円減少
1世帯当たりの負担額	14万8733円 ※前年同期に比べ、1272円減少

### 区有財産の現況

種類	金額
土地	1039億1546万円
建物	587億 837万円
工作物	34億7122万円
基金	432億7955万円
物品	28億3647万円
その他(有価証券等)	54億8973万円
合計	2177億 80万円

## 令和2年度 決算のあらまし

### ▶ 一般会計決算



### ▶ 特別会計決算

会計	最終予算額	歳入(収入率)	歳出(執行率)
国民健康保険事業特別会計	239億9619万円	224億4437万円(93.5%)	220億2833万円(91.8%)
後期高齢者医療特別会計	50億8900万円	47億6711万円(93.7%)	47億3637万円(93.1%)
介護保険事業特別会計	189億9176万円	181億1554万円(95.4%)	171億7337万円(90.4%)

### 令和2年度一般会計 決算総額を1000円とみなした場合の使い道

民生費	445円	高齢者・障がい者等の福祉や子育て支援のために
総務費	308円	安全・安心や区民施設の運営、文化振興等のために
土木費	59円	公園や道路の整備、再開発等の街づくりのために
教育費	58円	学校や幼稚園の運営等のために
衛生費	37円	区民の皆さんの健康を守ることに
環境清掃費	29円	清掃や環境保護、リサイクル事業等のために
産業経済費	23円	産業や観光の振興、就労支援等のために
議会費	5円	議会の運営等のために
その他	36円	区債や基金の管理等のために



# あらかわ 情報の森

費用の記載がない事業は無料です

### はがき・ファクス・電子メール等の記入事項

- 往復はがきは、返信面に住所・氏名を記入
- 電子メールは、件名に事業・イベント名を入力
- 指定がない限り、申し込みは1人(1グループ)1枚
- 宛先は、各記事の申し込み先へ

※区内在勤・在学の方は、②で勤務先(住所)・学校名を記入してください

## お知らせ

### 荒川山吹・東日暮里ふれあい館が休館

☎令和4年2月11日(祝) 固定期清掃等  
 ①荒川山吹ふれあい館 ☎(3805)2860  
 ②東日暮里ふれあい館 ☎(3807)6383

### 証明書自動交付機のサービスが終了

証明書自動交付機のサービスは、12月28日(火)午後8時で終了します。所区役所1階戸籍住民課、各区民事務所、ムーブ町屋3階、集鴨信用金庫西日暮里支店(西日暮里5-34-4) ①戸籍住民課管理証明係 ☎内線2353

### 区民保養所予約受付開始日

利用期間 令和4年3月1日(火)～31日(木) ①ホテルアカオ(静岡県熱海市熱海1993-65) ※名称が、ホテルニューアカオからホテルアカオに変更されました  
 ②12月10日(金)午前9時から電話で、ホテルアカオ予約センター ☎0557(82)5151  
 ③区民施設課施設計画係 ☎内線2532

### 都市計画変更に関する説明会

☎12月8日(火) ①午後7時30分～8時30分 ②南千住ふれあい館2階多目的室 ③30人(申込順)  
 ④都市計画公園天王公園の区域・面積等の変更  
 ⑤来所・電話で、区役所北庁舎2階基盤整備課計画係 ☎内線2734

### 納付・相談等の日曜窓口開設

☎12月12日(日) ①午前9時～正午 ②住民税・軽自動車税の納付・納税相談  
 ③・④国税務課納税促進係(区役所2階) ☎(3802)3614

### 荒川区都市計画審議会

☎12月14日(火) ①午後3時～4時 ②所区役所5階大会議室 ③10人(抽選) ④会議の傍聴  
 ⑤午後2時30分～2時50分に、直接会場へ  
 ⑥都市計画課都市計画担当 ☎内線2816

### 歳末たすけあい・地域福祉募金にご協力を

歳末たすけあい・地域福祉募金は、町会・自治会等の協力で実施され、全額が区内の福祉に使われます。ご協力をお願いします。  
 ☎12月末まで  
 ①歳末たすけあい運動事務局(荒川区社会福祉協議会内) ☎(3802)2794

## 暮らし

### 12月1日は世界エイズデー

世界エイズデーは、世界保健機関(WHO)がエイズのまん延防止と、HIV感染者やエイズ患者に対する差別・偏見の解消を目的として提案したものです。  
 ◆HIVの相談を受け付けます  
 感染が不安な方は、区へ相談し、必要に応じて検査を受けることができます。正確な判定ができるよう、感染の機会から60日経過後に受けてください。  
 ①電話で、荒川区エイズ相談・検査専用電話 ☎(3805)9467  
 ※(出)・(日)・祝等を除く、午前8時30分～午後5時15分

### 保健予防課感染症予防係

☎内線430

### 成年後見制度相談・説明会と権利擁護相談

◆司法書士による成年後見相談  
 ☎12月14日・28日(火) ①午後2時～4時  
 ◆司法書士による成年後見制度説明会(任意後見・遺言編)  
 ☎12月15日(水) ①午後1時30分～3時  
 ◆弁護士による権利擁護相談  
 ☎12月23日(木) ①午後2時～4時

②荒川区社会福祉協議会 ③各開催日の前日  
 ④電話・ファクスで、4面上段を参照し①～④の記入事項を、あんしんサポートあらかわ(荒川区社会福祉協議会内) ☎(3802)3396  
 ⑤(3891)5290

## 高齢者

### 後期高齢者医療制度被保険者にジェネリック医薬品差額通知を送付

ジェネリック医薬品の利用で薬代が一定額以上軽減されると見込まれる方へ、ジェネリック医薬品差額通知を12月中旬に送付します。  
 ①ジェネリック医薬品差額通知サポートデスク ☎0120(601)494  
 ※(出)・(日)・祝等を除く、送付日の翌日～令和4年1月31日(月)の午前9時～午後5時

## 障がいのある方

### 重度障がい者(児)レクリエーション

区内の公共施設等を巡ってスタンプを集めた方に、区内福祉作業所等の商品詰め合わせギフトセットを差し上げます。  
 ☎12月1日(火)から電話で、ハロー

### ※詳細は、チラシ等をご覧ください

☎12月1日(火)～令和4年1月21日(金) ①区内在住で、次のいずれかををお持ちの方 ②身体障害者手帳1・2級 ③愛の手帳1～3度 ④精神障害者保健福祉手帳1・2級  
 ⑤250人(抽選) ⑥チラシの配布  
 ⑦重度障がい者(児)がいる各福祉作業所、荒川区社会福祉協議会等  
 ⑧令和4年1月21日(金)必着  
 ⑨はがき・ファクス(視覚障がいのある方は電話での申し込み可)で、4面上段を参照し①～④の記入事項と⑤年齢⑥手帳の種類・等級⑦希望コース⑧商品受取場所(通所施設等)⑨スタンプを、〒116-0003荒川区南千住1-13-20荒川ボランティアセンター ☎(3802)3338  
 ⑩(3802)3831

### 知的障がい児(者)のためのクリスマスフットサルクリニック

☎12月25日(土) ①午前10時～正午 ②所区民運動場(雨天時は汐入小学校体育館) ③40人(申込順)  
 ④F C東京・森重真人氏、東京レキオスB S・森重瑞紀氏  
 ⑤12月1日(火)～18日(出)に電話・電子メールで、4面上段を参照し①～④の記入事項と⑤電子メールアドレス⑥年齢の障がいの特徴を、荒川区サッカー協会知的障がい児のためのフットサル教室・山内 ☎090(4203)2642  
 ※午後6時～9時  
 ⑦m-yamauchi@mx1.ttcn.ne.jp

## 仕事・人材募集

### ファミリー・サポート・センター協力会員を募集

残業・通院・冠婚葬祭等で子どもを預けたい、保育園・学童クラブの送迎をしてほしい等、子育て世代のニーズに応える会員を募集します。  
 ①報酬⑦20～840円(1時間)  
 ◆養成講座  
 受講後、協力会員として登録し、活動します。  
 ※有資格者は受講科目の免除あり  
 ☎12月15日(水)～17日(金)(全3回)  
 ②午前9時～午後4時 ③駒田ふれあい館・原保育園・荒川消防署  
 ④18歳以上の方 ⑤15人(申込順) ⑥¥1500円 ⑦12月13日(月)  
 ⑧電話で、荒川区ファミリー・サポート・センター事務局(荒川区社会福祉協議会内) ☎(3891)7938

### パート就職応援面接会

☎12月14日(火) ①午後1時30分～4時 ※参加企業は、下記ホームページに掲載 ②ムーブ町屋3階ムーブホール ③70人(申込順) ④履歴書・職務経歴書  
 ☎12月1日(火)から電話で、ハロー

### ワーク足立事業所第二部門

☎(3870)8617  
 ※(出)・(日)・祝等を除く、午前8時30分～午後5時15分  
 ①https://jsite.mhlw.go.jp/tokyo-hellowork/list/adachi.html

## スポーツ

### 区民スキー教室

バジジストに挑戦できます。  
 ☎・①令和4年1月8日(出)午前6時20分～1月10日(出)午後7時(2泊3日) ②集合・解散区役所前・J R日暮里駅周辺(往復バス利用) ③菅菅平高原スキー場(長野県上田市)  
 ④区内在住・在勤・在学で、中学生以上の方 ⑤50人(申込順) ⑥¥3万5000円 ⑦申込用紙の配布  
 ⑧区役所3階スポーツ振興課、荒川総合スポーツセンター、あらかわ遊園スポーツハウス、各区民事務所等 ⑨12月20日(月)必着  
 ⑩郵送・ファクス・電子メールで、申込用紙を、〒116-0003荒川区南千住7-23-4-1204荒川区スキー連盟・滝沢園(3802)7688  
 ※ファクスでの申し込みは午前8時～午後9時  
 ⑪arakawaski@gmail.com  
 ⑫スポーツ振興課スポーツ事業係 ☎内線3373

### 初級障がい者スポーツ指導員養成講習会

☎令和4年2月23日(祝)・27日(日)・3月5日(出)・12日(出)(全4回)  
 ①所台東リバーサイドスポーツセンター(台東区今戸1-1-10) ②区内在住・在勤・在学で、18歳以上の方 ③7人(抽選) ④座学、実技 ⑤筆記用具、室内用運動靴 ※運動ができる服装で ¥3800円(指導員登録を行う場合)  
 ⑥申込用紙の配布  
 ⑦区役所3階スポーツ振興課等(荒川区ホームページからもダウンロード可)  
 ⑧12月1日(火)～令和4年1月5日(水)に来所・郵送・ファクスで、申込書を、〒116-8501(住所不要)荒川区役所スポーツ振興課スポーツ事業係 ☎内線3374  
 ⑨(3802)3128

## 子育て・教育

### レットトライ射撃ボーイズ&ガールズ

☎12月19日(日) ①午前10時～午後3時(受け付けは午後2時まで)  
 ②所荒川総合スポーツセンターM2階エアライフル場 ③区内在住・在学の14～17歳の方 ④10人(当日の先着順) ⑤ビームライフルを使った射撃体験  
 ⑥荒川区ライフル射撃協会・徳山 ☎090(2912)6712

新型コロナウイルス感染症の予防のため、掲載している講座・催し等の期日や内容が変更等する場合があります

### プレ・チャレンジ共和国

☎令和4年1月30日、2月6日(日)(全2回) ①午後1時30分～3時30分 ②所生涯学習センター  
 ③区内在住・在学の小学3年生 ④40人(抽選) ⑤ゲーム、火起こし体験 ⑥一般社団法人S S K理事・鷲尾大樹氏 ⑦筆記用具、タオル、室内用運動靴、水筒、帽子、軍手 ※汚れてもいい服装で ¥500円 ⑧12月23日(木)午後5時  
 ⑨来所・荒川区ホームページで、区役所3階生涯学習課生涯学習事業係 ☎内線3354

## 講座

### 「愛犬との心地よいらし方」を動画配信

①公開期間 ②12月1日(火)～令和4年1月10日(祝) ③犬を飼っているまたは飼う予定で、インターネット環境がある方 ④東京都動物愛護推進員・飛驒樹里氏  
 ⑤電話・電子メールで、4面上段を参照し①～④の記入事項を、生活衛生課管理係 ☎内線422  
 ⑥eiseikouza@city.arakawa.tokyo.jp

### 荒川コミュニティカレッジ公開講座「規則正しい食事と元気な腸で健康増進を」

☎12月17日(日) ①午後1時30分～3時30分 ②ゆいの森あらかわゆいの森ホール ③区内在住・在勤・在学で、18歳以上の方 ④50人(申込順) ⑤東京都立大学大学教育センタープレミアム・カレッジ特任教授・篠田粧子氏  
 ⑥12月1日(火)から電話・電子メールで、4面上段を参照し①～④の記入事項を、荒川コミュニティカレッジ事務局 ☎(5615)4884  
 ⑦arakawa-c-c@city.arakawa.tokyo.jp

### 令和4年1月IT講習会

①1エクセルの定型フォームで仕事効率アップ  
 ☎令和4年1月10日(祝) ①午前10時～午後5時 ②定型フォーム機能を使ったビジネス文書作成 ¥1000円  
 ※エクセルの実務経験がある方  
 ③2パワーポイント2016基礎  
 ☎令和4年1月15日(出)・16日(日)(全2回) ①午後1時～6時  
 ④基本操作、スライド作成 ¥1730円  
 ※ワード等の基本操作ができる方  
 ⑤3ゆっくり学ぶワード&エクセル体験入門1  
 ☎令和4年1月17日(月)～21日(金)

(全5回) ①午後2時～4時  
 ②ワード・エクセルの基本操作 ¥1620円  
 ※パソコンの基本操作ができる方  
 ③1仕事に役立つエクセル1  
 ☎令和4年1月22日(出)・23日(日)(全2回) ①午後1時～6時  
 ④基本関数とグラフ ¥2170円  
 ※エクセルの実務経験がある方  
 ⑤4ゆっくり学ぶワード&エクセル体験入門2  
 ☎令和4年1月24日(月)～28日(金)(全5回) ①午後2時～4時 ②基本操作の復習と応用 ¥1620円  
 ※パソコンの基本操作ができる方  
 ③5エクセル関数入門  
 ☎令和4年1月30日(日) ①午前10時～午後5時 ②よく使う関数、表計算の基本 ¥1510円  
 ※エクセルの基本操作ができる方

※指定のテキストのある方は無料  
 ④生涯学習センター4階コンピュータ室 ⑤区内在住・在勤・在学で、18歳以上の方 ⑥各28人(抽選)  
 ⑦12月1日(火)～15日(水)(必着)に電話・はがき・ファクス・電子メール・下記ホームページで、4面上段を参照し①～④の記入事項と⑤希望する講習会番号を、〒116-0002荒川区荒川3-49-1生涯学習センター ☎(3802)2332  
 ⑧(3802)3265  
 ⑨contact@arakawa-sgc.com  
 ⑩https://www.arakawa-sgc.com

### 区民カレッジ

◆西洋美術早わかり～ルネサンスから19世紀まで  
 ☎令和4年1月15日・29日、2月5日・19日、3月5日・19日(出)(全6回) ①西洋美術の歴史の解説 ②青山学院大学・立教大学兼任講師・河原啓子氏 ③令和4年1月4日(火)必着  
 ◆名場面を原文と絵画で味わう「平家物語」  
 ☎令和4年1月16日・23日、2月13日・20日、3月20日・27日(日)(全6回) ④平家物語の解説 ⑤中央大学非常勤講師・清水由美子氏 ⑥令和4年1月5日(火)必着

⑦午後1時～3時 ⑧生涯学習センター3階大会議室 ⑨区内在住・在勤・在学で、18歳以上の方 ⑩60人(抽選) ⑪¥600円 ⑫電話・はがき・ファクス・電子メール・下記ホームページで、4面上段を参照し①～④の記入事項を、〒116-0002荒川区荒川3-49-1生涯学習センター ☎(3802)2332  
 ⑬(3802)3265  
 ⑭contact@arakawa-sgc.com  
 ⑮https://www.arakawa-sgc.com

## わたしの便利帳を配布します

(令和3年11月発行)

区役所の窓口や制度の紹介等を掲載している「わたしの便利帳(令和3年11月発行)」を、各家庭へ配布します。配布は、委託事業者が行います。12月中に届かない場合は、お問い合わせください。なお、区役所地下1階情報提供コーナー・1階総合受付・4階広報課、各区民事務所でも配布します。

配布時期 12月上旬から  
 ※区の詳細な地図を掲載した「ガイドマップあらかわ」を挟み込んでいます

問合せ 広報課広報係 ☎(3802)3258

## 催し

### あらかわ子コミュニティフェスタ活動パネル展

☎12月7日(火)～19日(日)(16日(木)を除く) ①ゆいの森あらかわ2階学びラウンジ ②子育て関連団体の活動内容の紹介  
 ③生涯学習課生涯学習事業係 ☎内線3355

### 北海道くしろ食材フェア・パネル展

◆北海道くしろ食材フェア  
 北海道釧路産の食材を使用した定食を提供します。  
 ①通替わり定食▶12月6日(月)～10日(金) ②阿寒ポーフの角煮(浜中産昆布の旨みソース) ▶12月13日(月)～17日(金) ③白糠産シヤモと弟子屈産じゃがいものかき揚げ ※一日限定30食、600円  
 ④テイクアウト▶12月6日(月)～10日(金) ⑤厚岸産アサリと鶴居村チーズのカレー ▶12月13日(月)～17日(金) ⑥釧路町産ホッキと標茶町チーズのカレー ※一日限定40食、480円  
 ⑦午前11時～午後2時(売り切れしだい終了) ⑧区役所地下1階レストランさくら  
 ◆北海道くしろパネル展  
 ☎・⑧▶12月7日(火)～17日(金) ⑨尾久図書館2階多世代ステージ ▶12月20日(月)～令和4年1月7日(火) ⑩区役所1階ロビー ▶令和4年1月17日(月)～31日(月) ⑪ふらっとにっぽり1階おもてなしスペース

### 物産品購入者に区内共通お買い物券を差し上げます

「北海道くしろ物産百貨店(https://www.k-hyakkaten.com)」で物産品を購入した方に、商品代と送料を合算した額の約2割相当の区内共通お買い物券を差し上げます。  
 ☎12月6日(月)～令和4年1月31日

## 土地の細分化に対する規制が決定しました

新たに土地を分割して建築する場合、1区画当たりの面積を60㎡未満にすることを不可とします。  
 ※現在60㎡未満である土地での建て替え等は、新たに土地を分割しない限り可能です

都市計画の名称	東京都市計画用途地域
対象地域	荒川区全域(地区計画区域を除く)
都市計画決定(告示)	令和3年11月26日

120㎡

➔

60㎡

60㎡

70㎡

50㎡

建築可

建築可 建築不可

問合せ 都市計画課都市計画担当 ☎内線2813

日 期 日 期 間 時 間 所 会 場 場 所 対 象 人 定 員 内 容 講 師 持 持 物 費 用 縮 縮 切 切 り 申 申 込 込 方 方 法 法 申 申 込 込 先 先 問 問 合 合 せ せ 先 先 電 電 子 子 メール メール ア ア ド ド レ ス ス HP HP ホ ホ ム ム ペ ペ ー ー ジ ジ ア ア ド ド レ ス ス

日 期 日 期 間 時 間 所 会 場 場 所 対 象 人 定 員 内 容 講 師 持 持 物 費 用 縮 縮 切 切 り 申 申 込 込 方 方 法 法 申 申 込 込 先 先 問 問 合 合 せ せ 先 先 電 電 子 子 メール メール ア ア ド ド レ ス ス HP HP ホ ホ ム ム ペ ペ ー ー ジ ジ ア ア ド ド レ ス ス



# 年末年始 あらかわを彩る催し



## ゆいの森あらかわ新春特別イベント 藤川流家元藤川澄十郎による 新春舞踊ショー

**期日** 令和4年1月4日(火) **時間** ▶第1回…午後1時30分開演(開場は午後1時)  
▶第2回…午後4時開演(開場は午後3時30分)

**会場** ゆいの森あらかわゆいの森ホール **定員** 各70人(申込順)

**内容** 古典舞踊と若手門下による群舞を組み合わせた、子どもから大人まで楽しめる演目

**費用** 無料 **申込み・問合せ** 12月1日(水)からゆいの森あらかわ1階総合カウンター・電話で☎(3891)4349

## 銭湯へ行こう

**冬至は  
ゆず湯へ**

小学生以下のお子さんに、各銭湯で先着48人に飲み物を差し上げます。また、小学生以下のお子さんは入浴料が無料です。  
**期日** 12月22日(水)

**お正月は  
銭湯へ**

中学生以上の方に、各銭湯で先着195人にせっけんを差し上げます。  
**期日** 令和4年1月2日(日)・3日(月)

**会場** 区内の銭湯  
**主催** 東京都公衆浴場業生活衛生同業組合荒川支部  
**問合せ** 産業振興課商業振興係 ☎内線468

詳細は、各銭湯にお問い合わせください



## 新春落語会

**期日** 令和4年1月8日(土)  
**時間** 午後2時～3時  
**会場** 荒川老人福祉センター  
**対象** 区内在住で、60歳以上の方  
**定員** 23人(抽選)  
**出演** 落語家・桂文ぶん氏  
**費用** 無料  
**締切り** 12月18日(土)(消印有効)

**申込み  
問合せ** 電話・往復はがき・電子メールで、①イベント名「新春落語会」②住所③氏名④年齢⑤電話番号を、〒116-0002荒川区荒川1-34-6荒川老人福祉センター ☎(3802)1666 ✉ara-online@foryou.or.jp



## 都民住宅(東京都施行型)の入居者を募集

中堅所得者向けの住宅で、都営住宅とは所得基準が異なります。住宅の申し込み要件は、募集要項をご覧ください。

**募集戸数** 9団地(27戸) ※抽選 **応募用紙配布期間** 12月1日(水)～9日(木)

**応募用紙配布場所**  
区役所1階総合案内・北庁舎2階住まい街づくり課、各区民事務所

**申込み・問合せ**  
J K K 東京都営住宅募集センター  
☎(3498)8894 ※(出)・(回)・(祝)を除く

## 東京都国保連合会「国保温泉センター」割引利用券をご利用ください

東京都国保連合会では、国民健康保険加入者の方に、国保温泉センター割引利用券を配布しています。令和4年3月末まで、**下表**の温泉センターで利用できます(利用券1枚につき3人まで)。

**割引券の配布場所** 区役所1階国保年金課、各区民事務所  
**問合せ** 国保年金課管理係 ☎内線2372

施設名(所在地)	料金		
	大人	小人	超過料金(1時間)
檜原温泉センター「数馬の湯」 (西多摩郡檜原村2430)	580円	240円	—
奥多摩温泉「もえぎの湯」 (西多摩郡奥多摩町氷川119-1)	550円	250円	大人のみ200円
秋川渓谷「瀬音の湯」 (あきる野市乙津565)	700円	250円	大人200円 小人100円
生涯青春の湯「つるつる温泉」 (西多摩郡日の出町大久野4718)	660円	230円	大人のみ220円

\*詳細は、割引利用券をご覧ください。利用するときは、事前に施設へ連絡してください

## 12月の健康相談 会場 がん予防・健康づくりセンター

種別	期日	受付時間	申込み・問合せ
なんでも健康相談	随時	午前9時～午後5時	
予約制	こころの一般健康相談	6日(月) 午後1時45分～3時15分 10日(金)・20日(月) 午後2時～3時30分	健康推進課 保健相談担当 ☎内線432
	アルコール・薬物依存症相談	2日(木)・15日(水) 午後1時30分～3時	
	ママのこころの相談	2日(木) 午後1時15分～2時45分 16日(木) 午前9時30分～11時	
栄養相談	2日・9日・16日・23日(木)	午後1時30分～3時30分	健康推進課栄養担当 ☎内線423
エイズに関する相談・検査	相談	随時	保健予防課 感染症予防係専用電話 ☎(3805)9467
	検査	8日(水)(予約制)	

### ▶ものわすれ相談(予約制)

**対象** 物忘れが気になる、65歳以上の方

期日	相談時間	会場	申込み
2日(木)	▶午後1時30分～2時10分	夕やけこやけふれあい館	東日暮里地域包括支援センター ☎(5615)3171
17日(金)	▶午後2時20分～3時	尾久ふれあい館	東尾久地域包括支援センター ☎(5855)8513

### ▶難病相談室(予約制)


**会場・申込み** 荒川区医師会館(西日暮里6-5-3) ☎(3893)2331

**日時** 12月18日(土)午後1時30分～3時  
**対象** 神経難病の方、膠原病の方、その疑いのある方  
**内容** 専門医・保健師・相談員等による在宅療養上の医療・福祉・介護相談



**児童相談所虐待対応ダイヤル ☎189** 虐待を受けていると思われる子どもに関する相談を24時間・年中無休で受け付けます

**あらかわキッズ・マザーズコール24 ☎0120(536)883** 妊娠や育児に関する相談を24時間・年中無休で受け付けます

小児科の平日準夜間・休日診療  
  
**荒川区医師会 小児科クリニック**

**診療時間** ▶(月)～(金)午後7時～午後10時 ※受け付けは、午後6時30分～午後9時30分  
 ▶(土)午後5時～午後9時 ※受け付けは、午後4時45分～午後8時30分  
 ▶(日)・(祝)午前10時～午後1時、午後2時～午後9時 ※受け付けは、午前9時45分～午後8時30分

**場所・問合せ** 荒川区医師会館1階(西日暮里6-5-3) ☎(3893)1599 **対象** 15歳未満の救急患者(急な発熱等)

**休日診療当番医** ※必ず電話して受診してください ※健康保険証を持参してください ※小さなお子さんは小児科を受診してください ※当番医は変更になる場合があります

**【内科等】** 診療時間 ▶昼…午前10時～午後1時、午後2時～午後5時  
 ▶夜…午後5時～午後9時 ※夜間の受け付けは、午後8時30分まで

小児科は、**荒川区医師会小児科クリニック(上記)**でも診療しています

期日	夜	科	医療機関名	所在地	電話
12月4日(出)	○	内	南千住病院	南千住5-10-1	(3806)2232
	○	内	尾久駅前内科クリニック	西尾久7-25-3	(5855)0979
12月5日(日)	○	内	南千住内科クリニック	南千住5-31-6	(5615)5311
	○	内	佐藤クリニック	荒川1-7-6	(3891)5828
	○	内	まる福ホームクリニック	西尾久4-27-3	(6807)9810
	○	内	稲富医院	東日暮里6-42-5	(3807)0288

診療科目 ▶内=内科 ▶小=小児科 ▶外=外科 ▶婦=婦人科 ▶整=整形外科  
 ※記載がない診療科目は、東京都医療機関案内サービスひまわりにお問い合わせください

**【歯科】** 午前9時～午後4時(電話受け付け)

期日	医療機関名	所在地	電話
12月5日(日)	山岸歯科医院	町屋1-4-2	(3892)6362

**問合せ** ●荒川区医師会 ☎(3893)2331  
 ●荒川区歯科医師会 ☎(3805)6601  
 ●東京都医療機関案内サービスひまわり<24時間> ☎(5272)0303  
 ●東京消防庁テレホンサービス<24時間> ☎(3212)2323

**日曜日柔道整復施術** [施術時間] ▶午前9時～午後1時 ▶午後3時～午後7時

期日	施術所名	所在地	電話
12月5日(日)	足立接骨院	東尾久5-39-19	(3800)3699

**12月 CATV マイチャンネルあらかわ 番組案内** 地デジ11ch (番組内容は変更になる場合があります)

▶こんには荒川区 (午前9時、正午、午後6時・9時から各57分)	1日(水)～5日(日)	6日(月)～12日(日)	13日(月)～19日(日)	20日(月)～26日(日)	27日(月)～31日(金)
▶ウイークリーニュース ▶区からのお知らせ ▶荒川ばん座位体操・あらみん体操 ▶休日診療当番医 特…特集 行…荒川区行政ナビ 手…手話付き放送	特・手空き家利活用 行…荒川区公式LINEアカウントとCatalog Pocket	特日暮里ファッションデザインコンテスト2021 行子ども読書推進計画	特あらかわの福祉#5 行成年年齢引き下げにあたって	〈年末特別番組〉 ▶1年を振り返る～荒川区の出来事2021(前編) ▶荒川第九演奏会 ※特集・荒川区行政ナビの放送はありません	〈年末特別番組〉 ▶1年を振り返る～荒川区の出来事2021(後編) ▶荒川第九演奏会 ※特集・荒川区行政ナビの放送はありません

▶あらかわ情報スクエア (午後4時～7時から各57分)	1日(水)～5日(日)	6日(月)～12日(日)	13日(月)～19日(日)	20日(月)～26日(日)	27日(月)～31日(金)
▶区からのお知らせ ▶映像ピックアップ	荒川区手話言語条例制定3周年記念イベント(後編)	認知症予防講演会「認知症とともに生きる」(前編)	認知症予防講演会「認知症とともに生きる」(後編)	若者向け就労支援セミナー「苦手意識対処法を学ぼう」	高齢期の食生活講演会「人生100年時代を楽しむ食生活」(前編)

**その他の番組**  
 ▶あらまるNEXT (区内情報番組)  
 放送時間 毎日午前6時・8時30分、午後1時30分から  
 ▶あらぶんちょ! (荒川区・文京区・千代田区内の地域情報番組)  
 放送時間 毎日午前11時、午後2時・5時から

**ケーブルテレビの申込み・問合せ**  
 ▶東京ケーブルネットワーク荒川サービスステーション ☎0800(123)2600  
 ▶荒川ケーブルテレビ ☎(3894)3888

**ふれあい館の催し**

- 申込期間の指定がない申込順の事業は、12月1日(水)午前9時から、来館・電話で各館へ申し込んでください
- 費用の記載がない事業は無料です

**石浜ふれあい館** ☎(3805)5301  
 ◆創作折り紙講座「干支 寅」  
 日12月13日(月) 時▶午前10時～正午 ▶午後1時30分～3時30分 対20歳以上の方  
 人各5人(申込順) 申12月1日(水)午前9時から電話で

**南千住ふれあい館** ☎(3807)1131  
 ◆ニュースポーツ  
 日12月9日・23日(木) 時午後1時45分～3時 対20歳以上の方 人各12人(申込順)  
 内ポッチャ、モルック

**南千住駅前ふれあい館** ☎(3803)0571  
 ◆駅前ハッピークリスマスタイム  
 日12月18日(出) 時▶午後1時～2時30分 ▶午後3時～4時30分 人各60人(申込順)  
 内フィルムコンサート 締12月15日(水)

**西日暮里ふれあい館** ☎(3819)6945  
 ◆成人手芸講習会「干支の飾り物『寅』」  
 日12月15日(水) 時午前10時～午後1時 対18歳以上の方(高校生は不可) 人10人(申込順) ¥1000円 締12月7日(火)

**結露とカビのおはなし**

結露はカビの原因となり、健康に影響することがあります。

**結露の水はどこから**  
 結露は、屋内で発生した水蒸気が、ガラス窓や壁に触れて冷やされ、水滴になるものです。炊事や浴室からの湯気のほか、衣類乾燥機や食器乾燥機、加湿器、石油・ガスのストーブ等からも多量の水蒸気が発生します。

**結露を防ごう**  
 ●炊事等で発生した水蒸気は、早めに換気をして、外に出しましょう  
 ●就寝前に5分程度窓を開けましょう  
 ●家具は壁から離し、押し入れの中は奥を空け、荷物の下にすのこ等を敷き、空気が流れるようにしましょう

**カビと湿度の関係**  
 カビは、建材や壁紙を傷めるだけでなく、アレルギーの原因にもなります。カビは湿度が60%以上になると発生するため、湿度の管理が重要です。また、カビが多いとダニ等が繁殖しやすくなります。

**カビが生えてしまったときは**  
 水で洗い流せる浴室等では、カビ取り剤を使い、使用後は換気をしましょう。水で洗えない場所は、消毒用エタノールを布に含ませ、カビを中央に集めるように拭き取ります。

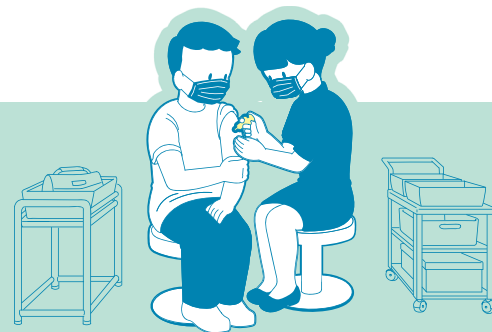
**健康で快適な室内環境に**  
 ●意識して換気を行い、ぬれた壁等はこまめに拭き取りましょう  
 ●温湿度計を活用し、室内の温度は17～22℃、湿度は40～60%を保ちましょう

**問合せ** 生活衛生課環境衛生係 ☎内線426

日(期) 時間 所(場) 場(所) 対(対) 対(象) 人(定) 内(容) 講(講) 講(師) 持(持) 持(物) 費(費) 費(用) 締(締) 締(め) 切(り) 申(申) 申(込) 申(込) 申(込) 方(方) 方(法) 方(法) (申(込) 先) 問(問) 問(い) 問(合) 問(せ) 先 電(電) 電(子) 電(子) メール(メール) ア(アド) ア(ドレス) HP(HP) ホーム(ホーム) ペ(ペ)ー(ー) ジ(ジ) ア(アド) ア(ドレス)



# 新型コロナワクチン に関するお知らせ



## 2回目の接種を受けていない方へ

区での集団接種は終了しましたが、2回目未接種の方は下記の方と同じ種類のワクチンを接種してください。希望する方は、お早め法で接種を受けることができます。接種の際は、原則として1回目に接種を受けるようお願いします。

### ファイザー社製ワクチン

個別接種を行っている各協力医療機関で受けることができます。協力医療機関（特設ホームページ〈下記〉参照）に連絡して、予約してください。なお、これ以外にも、かかりつけ患者を中心に接種を行っている医療機関があります。接種を希望する方は、かかりつけ医に相談してください。

### 武田/モデルナ社製ワクチン

東京都の大規模接種会場で、予約なしで接種できます。

**会場** 東京都行幸地下ワクチン接種センター（千代田区丸の内2-4-1）  
**時間** 正午～午後8時  
**問合せ** 東京都ワクチン接種会場コールセンター ☎0570(034)899（午前9時～午後6時）

### 新型コロナワクチン接種

**コールセンター** **特設ホームページ** を開設しています

区では、ワクチン接種に関する質問・相談を受け付けるコールセンターと、特設ホームページを開設しています。

### 新型コロナワクチン相談センター

☎0800(666)7777  
 （午前8時30分～午後5時15分）※（土）・（日）・（祝）等を含む  
**特設ホームページ**（右の二次元コード）  
 https://www.covid19.city.arakawa.tokyo.jp/



**接種後の副反応が気になる方** 東京都新型コロナウイルスワクチン副反応相談センター ☎(6258)5802 ※24時間・年中無休

## 令和3年4月以降に荒川区に転入した方へ

転入届の提出のみでは、接種履歴は以前お住まいの自治体から引き継がれず、3回目の接種券は届きません。対象の方は、新型コロナワクチン相談センター（上記）に連絡してください。

### 対象

荒川区以外の自治体で接種を受けた、次のいずれかに該当する方  
 ▶令和3年4月1日以降に転入した65歳以上の方  
 ▶令和3年6月1日以降に転入した65歳未満の方

## 子育て世帯への臨時特別給付金・住民税非課税世帯等に対する臨時特別給付金の準備を進めています

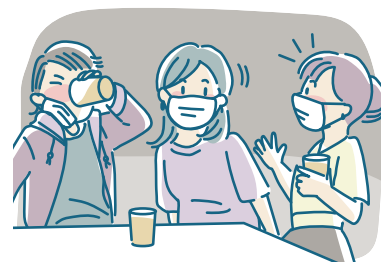
国において支給が決定された子育て世帯への臨時特別給付金・住民税非課税世帯等に対する臨時特別給付金について、区では、詳細が決定した際に迅速な支給ができるよう、準備を進めています。

### 問合せ

▶子育て世帯への臨時特別給付金  
 …子育て支援課子育て給付係 ☎内線3816  
 ▶住民税非課税世帯等に対する臨時特別給付金  
 …福祉推進課管理係 ☎内線3903

### 感染予防対策の基本

- 外出するときはマスクを正しく着用しましょう
- 帰宅後、こまめに手洗いをしましょう ●室内で過ごすときは換気をしましょう
- 体調が悪いと感じたときは、外出を控えましょう
- 会食のときは、感染予防対策を徹底している店舗を利用し、会話中はマスクを着用しましょう。また、食器等の使い回しはせず、少人数・短時間で終了させましょう



住民基本台帳による人口と世帯		前年同月比		前年同月比		前年同月比	
人口	世帯	増減	率	増減	率	増減	率
日本人	98,695人	-34	-0.03%	104,981世帯	-36	-0.03%	561
男女計	99,521人	-47	-0.05%	外国人のみの世帯	-55	-0.55%	40
外国人	8,544人	-28	-0.33%	日本人と外国人の混合世帯	-7	-0.07%	25
男女計	9,172人	-12	-0.13%	総世帯	-98	-0.98%	576
総人口	17,716人	-40	-0.23%				
	215,932人	-121	-0.06%				