



Quận Arakawa



Aramii Arabô



Cách phân loại và cách đưa rác tài nguyên, rác thải nhựa và rác



Tài chế Quận Arakawa
Nhân vật Rikkuru

- ★ Vui lòng bỏ rác đúng nơi quy định, đúng ngày quy định.
- ★ Vui lòng phân loại đúng.
- ★ Vui lòng bỏ rác từ sáng sớm đến trước 8 giờ sáng vào ngày thu gom.
Nếu bỏ rác từ tối hôm trước, có thể trở thành nguyên nhân gây ra hỏa hoạn hoặc khiến quạ làm rác tài nguyên và rác bị vương vãi.

Vui lòng ghi ngày thu gom của khu vực bạn đang sinh sống vào ô trống bên dưới.

Những thứ bỏ tại địa điểm thu gom rác tài nguyên

- Vui lòng bỏ rác tại “địa điểm thu gom rác tài nguyên” trước 8 giờ sáng.



Chai lọ thủy tinh, lon
Giấy vụn
(giấy báo, v.v.)



Vải/quần áo cũ
(Quần áo, khăn, v.v.
còn sử dụng được)



Chai nhựa PET
Khay đựng thực phẩm



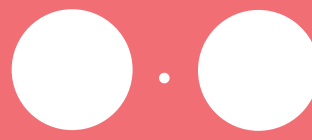
Những thứ bỏ tại điểm tập kết rác

- Vui lòng bỏ rác tại “điểm tập kết” trước 8 giờ sáng.



Rác cháy được

Mỗi tuần



Rác thải nhựa

Mỗi tuần



Rác không cháy được

Hai lần một tháng

Thứ



Rác công kênh

Rác có kích thước trên 30 cm như đồ điện gia dụng và đồ dùng sinh hoạt

*Cần đăng ký

[Trung tâm tiếp nhận rác công kênh]

☎03-6420-3353

*Từ 8 giờ sáng đến 7 giờ tối, trừ Chủ nhật và dịp cuối năm, đầu năm mới
*Ngày hôm sau sau ngày nghỉ thường đóng người
*Xin lưu ý không gọi nhầm số điện thoại



Đăng ký qua Internet bằng mã QR bên cạnh

*Tiếp nhận 24 giờ mỗi ngày

Rác tài nguyên
Rác thải nhựa
Ngày thu gom rác
P.1 - P.2

Rác tài nguyên
Rác thải nhựa
Cách bỏ rác
P.3 - P.15

Rác thải số lượng lớn
Xác động vật chết
P.16

Các hoạt động thu gom rác tài nguyên khác
P.17 - P.22

Những thứ quận không thu gom
P.23 - P.24

Vứt rác bừa bãi
Rác thải thương mại
P.25

Rác tài nguyên
Rác thải nhựa
Phân loại rác
P.26 - P.32

Đề giảm lượng rác
P.33

Ứng phó khi xảy ra thiên tai hoặc thời tiết xấu
P.34

Hướng dẫn cơ sở và danh sách liên hệ
P.35

SUSTAINABLE DEVELOPMENT GOALS





Ngày thu gom rác tài nguyên, nhựa và rác

Kiểm tra phân loại rác tài nguyên, rác thải nhựa và rác cũng như ngày thu gom qua LINE



Quận Arakawa đã mở tài khoản chính thức trên LINE và cung cấp thông tin về cách phân loại Rác tài nguyên, Rác thải nhựa và Rác cũng như các thông tin gắn liền với đời sống. Để nhận thông tin, bạn cần đăng ký kết bạn trên LINE. Khi sử dụng, vui lòng xem các điều khoản sử dụng. Vui lòng xem cách đăng ký qua mã QR bên cạnh.



Vui lòng kiểm tra mã QR hai chiều bên trái để biết thêm chi tiết.

Ngày thu gom rác thải nhựa và rác

☎03-5692-6697 (Bộ phận Nâng cao nhận thức và Hướng dẫn)

Về rác ☎03-3892-4671 (Nhóm công tác)

Khu vực		Rác thải nhựa 1 lần mỗi tuần - ngày	Rác cháy được 2 lần mỗi tháng - ngày	Rác không cháy được 2 lần mỗi tháng - ngày
Minamisenju	1/6 chome	Thứ tư	Thứ Hai, Thứ Năm	Vào Thứ Sáu lần 1 và lần 3
	2/5 chome	Thứ tư	Thứ Hai, Thứ Năm	Vào Thứ Sáu lần 2 và lần 4
	3/4/7 chome	Thứ tư	Thứ Hai, Thứ Năm	Vào Thứ Sáu lần 2 và lần 4
	Các khu chung cư lớn thuộc 3/4/7 chome vui lòng liên hệ để biết thêm chi tiết.			
	8 chome vui lòng liên hệ để biết thêm chi tiết.			
Arakawa	Số nhà 1 ~ 39, 1 chome	Thứ tư	Thứ Hai, Thứ Năm	Vào Thứ Sáu lần 1 và lần 3
	Số nhà 40 ~ 58, 1 chome	Thứ bảy	Thứ Hai, Thứ Năm	Vào Thứ Ba lần 1 và lần 3
	2/4 chome	Thứ bảy	Thứ Hai, Thứ Năm	Vào Thứ Ba lần 2 và lần 4
	3 chome	Thứ bảy	Thứ Hai, Thứ Năm	Vào Thứ Ba lần 1 và lần 3
	5/6 chome	Thứ ba	Thứ Tư, Thứ Bảy	Vào Thứ Hai lần 2 và lần 4
	7 chome	Thứ bảy	Thứ Hai, Thứ Năm	Vào Thứ Ba lần 2 và lần 4
	8 chome	Thứ tư	Thứ Hai, Thứ Năm	Vào Thứ Sáu lần 1 và lần 3
	Machiya	1 chome	Thứ bảy	Thứ Hai, Thứ Năm
2 ~ 4 chome		Thứ năm	Thứ Ba, Thứ Sáu	Vào Thứ Bảy lần 2 và lần 4
5 ~ 7 chome		Thứ năm	Thứ Ba, Thứ Sáu	Vào Thứ Bảy lần 1 và lần 3
Số nhà 1 ~ 19, 8 chome		Thứ bảy	Thứ Hai, Thứ Năm	Vào Thứ Bảy lần 1 và lần 3
Số nhà 20 ~ 22, 8 chome		Thứ bảy	Thứ Hai, Thứ Năm	Vào Thứ Ba lần 2 và lần 4
Higashigou	Số nhà 1, 3, 4, 1 chome	Thứ ba	Thứ Tư, Thứ Bảy	Vào Thứ Hai lần 2 và lần 4
	Số nhà 2, 5 ~ 37, 1 chome	Thứ ba	Thứ Tư, Thứ Bảy	Vào Thứ Hai lần 1 và lần 3
	Số nhà 1 ~ 4, 2 chome	Thứ ba	Thứ Tư, Thứ Bảy	Vào Thứ Hai lần 2 và lần 4
	Số nhà 5 ~ 49, 2 chome	Thứ ba	Thứ Tư, Thứ Bảy	Vào Thứ Hai lần 1 và lần 3
	Số nhà 1, 3 chome	Thứ ba	Thứ Tư, Thứ Bảy	Vào Thứ Hai lần 2 và lần 4
	Số nhà 2 ~ 37, 3 chome	Thứ ba	Thứ Tư, Thứ Bảy	Vào Thứ Hai lần 1 và lần 3
	4/5 chome	Thứ hai	Thứ Ba, Thứ Sáu	Vào Thứ Tư lần 1 và lần 3
	6 chome	Thứ năm	Thứ Ba, Thứ Sáu	Vào Thứ Bảy lần 2 và lần 4
7/8 chome	Thứ năm	Thứ Ba, Thứ Sáu	Vào Thứ Bảy lần 1 và lần 3	
Nishigou	Số nhà 1 ~ 18, 1 chome	Thứ hai	Thứ Ba, Thứ Sáu	Vào Thứ Tư lần 1 và lần 3
	Số nhà 19 ~ 33, 1 chome	Thứ hai	Thứ Ba, Thứ Sáu	Vào Thứ Tư lần 2 và lần 4
	Số nhà 1 ~ 29, 35 ~ 37, 2 chome	Thứ hai	Thứ Ba, Thứ Sáu	Vào Thứ Tư lần 1 và lần 3
	Số nhà 30 ~ 34, 38, 2 chome	Thứ hai	Thứ Ba, Thứ Sáu	Vào Thứ Tư lần 2 và lần 4
	Số nhà 1 ~ 20, 3 chome	Thứ năm	Thứ Ba, Thứ Sáu	Vào Thứ Bảy lần 1 và lần 3
	Số nhà 21 ~ 26, 3 chome	Thứ hai	Thứ Ba, Thứ Sáu	Vào Thứ Bảy lần 1 và lần 3
	4/5 chome	Thứ hai	Thứ Ba, Thứ Sáu	Vào Thứ Tư lần 2 và lần 4
	6 chome	Thứ hai	Thứ Ba, Thứ Sáu	Vào Thứ Bảy lần 1 và lần 3
7/8 chome	Thứ hai	Thứ Ba, Thứ Sáu	Vào Thứ Tư lần 2 và lần 4	
Higashinipori	Số nhà 1 ~ 18, 1 chome	Thứ tư	Thứ Hai, Thứ Năm	Vào Thứ Sáu lần 1 và lần 3
	Số nhà 19 ~ 42, 1 chome	Thứ sáu	Thứ Tư, Thứ Bảy	Vào Thứ Năm lần 2 và lần 4
	2 ~ 4 chome	Thứ sáu	Thứ Tư, Thứ Bảy	Vào Thứ Năm lần 1 và lần 3
	Số nhà 1 ~ 39, 42 ~ 47, 5 chome	Thứ sáu	Thứ Tư, Thứ Bảy	Vào Thứ Năm lần 2 và lần 4
Nishinipori	Số nhà 40, 41, 48 ~ 55, 5 chome	Thứ sáu	Thứ Tư, Thứ Bảy	Vào Thứ Năm lần 1 và lần 3
	6 chome	Thứ sáu	Thứ Tư, Thứ Bảy	Vào Thứ Năm lần 1 và lần 3
	1 chome	Thứ bảy	Thứ Hai, Thứ Năm	Vào Thứ Ba lần 1 và lần 3
	Số nhà 1 ~ 54, 2 chome	Thứ sáu	Thứ Tư, Thứ Bảy	Vào Thứ Năm lần 1 và lần 3
	Số nhà 55 ~ 58, 2 chome	Thứ ba	Thứ Tư, Thứ Bảy	Vào Thứ Hai lần 2 và lần 4
	3/4 chome	Thứ ba	Thứ Tư, Thứ Bảy	Vào Thứ Năm lần 1 và lần 3
	Số nhà 1 ~ 13, 16, 26 ~ 28, 5 chome	Thứ bảy	Thứ Tư, Thứ Bảy	Vào Thứ Hai lần 2 và lần 4
	Số nhà 14, 15, 18 ~ 25, 29 ~ 38, 5 chome	Thứ ba	Thứ Tư, Thứ Bảy	Vào Thứ Hai lần 2 và lần 4
6 chome	Thứ ba	Thứ Tư, Thứ Bảy	Vào Thứ Hai lần 2 và lần 4	

Rác tài nguyên, rác thải nhựa và rác phải để ra trước 8 giờ sáng vào ngày thu gom!!

Xin vui lòng không để rác tài nguyên, rác thải nhựa và rác vào ngày trước, vào ban đêm hoặc vào những ngày không phải ngày thu gom (Chủ nhật và cuối năm – đầu năm), vì có thể gây hỏa hoạn hoặc thiệt hại do quạ. Ngoài ra, do tình hình giao thông, thời gian thu gom có thể sớm hơn, xin vui lòng chú ý.

Ngày thu gom rác tài nguyên



Ngày thu gom và điểm tập kết

- Ngày thu gom có thể xem trên trang web của Quận Arakawa. Vui lòng xem mã QR bên cạnh. Bạn cũng có thể nhận thông tin qua điện thoại.
- Vui lòng xác nhận điểm tập kết với hàng xóm hoặc quản lý, hoặc liên hệ với Bộ phận Nâng cao nhận thức và Hướng dẫn (☎03-5692-6697).



Ngày thu gom rác tài nguyên, vui lòng xem mã QR bên cạnh.

Gợi ý

Chúng tôi sẽ trả lời ngày thu gom và điểm tập kết qua email.

- Nếu không rõ Ngày thu gom Rác tài nguyên hoặc điểm tập kết, **hãy ghi rõ địa chỉ trong email** và gửi đến Bộ phận Nâng cao nhận thức và Hướng dẫn. Chúng tôi sẽ gửi địa chỉ bản đồ có ghi Ngày thu gom Rác tài nguyên và điểm tập kết.

*Vui lòng thiết lập để có thể nhận được email phản hồi.



[Địa chỉ] gomigenryo@city.arakawa.lg.jp
[Nội dung] Ghi rõ địa chỉ (bao gồm tên tòa nhà)
[Ví dụ] Chủ đề: Thắc mắc về ngày thu gom rác tài nguyên
Nội dung: Machiya ○ Chome ○ Bản ○ Số
ABC Apartment

Mẫu liên hệ



*Về rác thải nhựa, hãy liên hệ với Bộ phận Nâng cao nhận thức và Hướng dẫn (☎03-5692-6697). Về rác cháy được và rác không cháy được, vui lòng liên hệ với Nhóm Công tác (☎03-3892-4671).

Các câu hỏi liên quan đến ngày thu gom rác tài nguyên và ngày thu gom rác

Ngày thu gom rác (Thứ Hai lần 1 và lần 3) hay (Thứ Ba lần 2 và lần 4), cụ thể là ngày nào?

Tháng ○

Ngày	Thứ hai	Thứ ba	Thứ tư	Thứ năm	Thứ sáu	Thứ bảy
				1	2	3
4	5	6	7	8	9	10
11	12	13	14	15	16	17
18	19	20	21	22	23	24
25	26	27	28	29	30	31

"Lần 1 và lần 3" có nghĩa là ngày thứ (■) lần đầu tiên và lần thứ ba trong tháng.

"Lần 2 và lần 4" có nghĩa là ngày thứ (■) lần thứ hai và lần thứ tư trong tháng.

*Không có thu gom vào ngày thứ 5 trong tháng.

Nếu lấy lịch này làm ví dụ, "Lần 1 và lần 3 Thứ Hai" có nghĩa là ngày 5 (Thứ Hai) và ngày 19 (Thứ Hai), còn "Lần 2 và lần 4 Thứ Ba" có nghĩa là ngày 13 (Thứ Ba) và ngày 27 (Thứ Ba).



Rác tài nguyên
Rác thải nhựa
Ngày thu gom rác
P.1 - P.2

Rác tài nguyên
Rác thải nhựa
Cách bỏ rác
P.3 - P.15

Rác thải số lượng lớn
Xác định vật chết
P.16

Các hoạt động thu gom rác tài nguyên khác
P.17 - P.22

Những thứ quận không thu gom
P.23 - P.24

Vứt rác bữa bãi
Rác thải thương mại
P.25

Rác tài nguyên
Rác thải nhựa
Phân loại rác
P.26 - P.32

Để giảm lượng rác
P.33

Ứng phó khi xảy ra thiên tai hoặc thời tiết xấu
P.34

Hướng dẫn cơ sở và danh sách liên hệ
P.35

Cách phân loại và cách đưa rác tài nguyên, rác thải nhựa và rác




Nếu bạn bối rối về việc phân loại rác tài nguyên, rác thải nhựa và rác hãy bắt đầu bằng cách xem xét "Có phải là rác tài nguyên hay không".

Rác tài nguyên	Chai thủy tinh, lon, chai nhựa PET Xem trang 4				
	Giấy đã qua sử dụng (Báo, Tạp chí, Bìa carton, v.v.) Xem trang 5-6				
	Khay đựng thực phẩm Khay đựng thực Xem trang 7		[Khay đựng thực phẩm có thể tái chế] • Khi gấp lại, phát ra tiếng kêu "rắc". • Tấm rửa răng có thể xuyên qua phát ra tiếng "phập".		
	Vải/quần áo cũ (Quần áo, khăn, v.v. còn sử dụng được) Xem trang 8				



Những thứ không thuộc Rác tài nguyên nêu trên

Rác thải nhựa Xem trang 9~		[Rác thải nhựa được thu gom] • Những thứ có ký hiệu rác thải nhựa • Những thứ làm hoàn toàn bằng rác thải nhựa
--------------------------------------	---	--



Ngoài ra, những thứ không thuộc rác thải nhựa nêu trên

Rác	Rác cháy được Xem trang 11				
	Rác không cháy được Xem trang 12				
	Các loại rác khác Xem trang 13~				

Khi thải rác tài nguyên, rác thải nhựa và rác...

- ★ Vui lòng phân loại đúng rác tài nguyên, rác thải nhựa, rác cháy được và rác không cháy được trước khi thải ra.
- ★ Vui lòng bỏ rác đúng nơi quy định, đúng ngày quy định.
- ★ Vui lòng bỏ rác từ sáng sớm đến trước 8 giờ sáng vào ngày thu gom. Nếu bỏ rác từ tối hôm trước, có thể trở thành nguyên nhân gây ra hỏa hoạn hoặc khiến quạ làm rác tài nguyên và rác bị vương vãi.

Chai thủy tinh, lon, chai nhựa PET

Rác tài nguyên
Rác thải nhựa
Ngày thu gom rác
P.1 - P.2

Thời gian và điểm tập kết

- Vui lòng thải rác tài nguyên tại điểm tập kết rác tài nguyên đã được chỉ định từ sáng sớm vào ngày thu gom cho đến 8 giờ sáng.
- Vui lòng không thải rác tài nguyên vào ngày trước ngày thu gom rác tài nguyên hoặc sau khi thu gom.

Rác tài nguyên
Rác thải nhựa
Cách bỏ rác
P.3 - P.15

Rác thải số
lượng lớn
Xác động vật chết
P.16

Các hoạt động
thu gom rác
tài nguyên khác
P.17 - P.22

Những thứ quận
không thu gom
P.23 - P.24

Vứt rác bữa bãi
Rác thải
thương mại
P.25

Rác tài nguyên
Rác thải nhựa
Phân loại rác
P.26 - P.32

Để giảm
lượng rác
P.33

Ứng phó khi xảy
ra thiên tai hoặc
thời tiết xấu
P.34

Hướng dẫn cơ
sở và danh
sách liên hệ
P.35

Cách thải rác

- Vui lòng bỏ trực tiếp vào thùng và lưới tại điểm tập kết rác tài nguyên.

1. Tháo nhãn và nắp ra

*Những nhãn đã tháo ra thì cho vào **rác thải nhựa**



2. Rửa nhẹ bên trong chai



3. Thải rác tài nguyên tại điểm tập kết rác tài nguyên

*Chai nhựa PET **hãy ép** dẹp lại



*Đừng để trong túi, hãy bỏ trực tiếp vào lưới tại điểm tập kết Rác tài nguyên. Ngoài ra, vui lòng mang túi về nhà.
*Nếu thiếu thùng hoặc lưới tại điểm tập kết rác tài nguyên, vui lòng liên hệ với Bộ phận Nâng cao Nhận thức và Hướng dẫn (☎03-5692-6697).

Những thứ có thể thu gom rác tài nguyên là đồ dùng để ăn uống.



Vui lòng không thải những thứ này ra!



Chai lọ chứa thuốc và mỹ phẩm
Rác không cháy được



Bình xịt
Rác không cháy được



Chai nhựa PET có màu
Rác cháy được



Chai lọ nhựa thuộc **rác cháy được**
* Nếu đã rửa sạch thì là **rác thải nhựa**
Chai lọ thuộc **rác không cháy được**

Giấy đã qua sử dụng

(Báo, tạp chí, bìa carton, hộp sữa, giấy lật vạt)



Thời gian và điểm tập kết

- Vui lòng thải rác tài nguyên tại điểm tập kết rác tài nguyên đã được chỉ định từ sáng sớm vào ngày thu gom cho đến 8 giờ sáng.
- Vui lòng không thải rác tài nguyên vào ngày trước ngày thu gom rác tài nguyên hoặc sau khi thu gom.



Cách thải rác

- Xin hãy phân loại thành 5 loại và buộc chặt bằng dây trước khi thải rác.



Phân loại Giấy đã qua sử dụng

Báo



Tờ rơi có thể thải cùng với Báo.

Tạp chí



Tạp chí hàng tuần, sách, sách bìa mềm, tờ điện, catalog, v.v.

Bìa carton



Xin hãy gỡ băng dính và phiếu giao hàng, sau đó phân loại vào **rác cháy được**.

Hộp giấy đựng sữa



- Hãy rửa nhẹ và mở ra.
- Những thứ có mặt sau bằng nhôm (màu bạc), hãy phân loại vào **rác cháy được**.

Giấy lật vạt



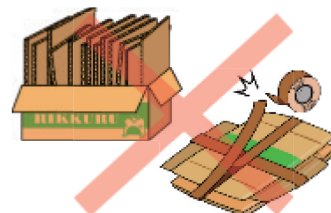
Hãy cho vào túi giấy hoặc kẹp vào tạp chí và thải rác.

*Xem trang tiếp theo để biết thêm chi tiết.



Lưu ý khi thải rác

- ✗ Khi gom giấy đã qua sử dụng, vui lòng không sử dụng băng dính hoặc băng keo dính.
- ✗ Vui lòng không gom giấy đã qua sử dụng vào túi nilon.
- ✗ Vui lòng không cho giấy đã qua sử dụng vào thùng carton.



“Giấy lật vặt” là gì?



“Giấy lật vặt” cũng là rác tài nguyên



Hộp giấy của bánh kẹo, khăn giấy, v.v.

*Phần bằng nylon, v.v. hãy bỏ vào **rác thải nhựa**.

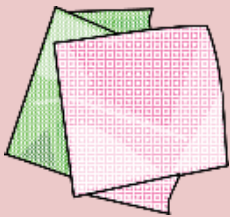
*Nhất định phải gấp lại



Tờ rơi, catalog, brochure, v.v.



Giấy ghi chú, giấy photocopy



Giấy gói



Các loại giấy nền như giấy áo sơ mi Y



Túi giấy

*Nếu tay cầm không làm bằng giấy thì hãy tháo ra và bỏ vào **rác cháy được**.



Cuộn lõi giấy vệ sinh và lõi màng bọc thực phẩm

Rác tài nguyên
Rác thải nhựa
Ngày thu gom rác
P.1 - P.2

Rác tài nguyên
Rác thải nhựa
Cách bỏ rác
P.3 - P.15

Rác thải số
lượng lớn
Xác động vật chết
P.16

Các hoạt động
thu gom rác
tài nguyên khác
P.17 - P.22

Những thứ quận
không thu gom
P.23 - P.24

Vứt rác bừa bãi
Rác thải
thương mại
P.25

Rác tài nguyên
Rác thải nhựa
Phân loại rác
P.26 - P.32

Để giảm
lượng rác
P.33

Ứng phó khi xảy
ra thiên tai hoặc
thời tiết xấu
P.34

Hướng dẫn cơ
sở và danh
sách liên hệ
P.35



Đây là **rác cháy được**

Nếu những thứ này bị trộn lẫn, giấy tái chế sẽ bị ô nhiễm và không thể sử dụng được

Giấy đã qua xử lý



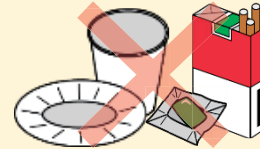
Phiếu giao hàng



Biên lai, giấy cảm nhiệt



Đồ nhồi bên trong
giày hoặc túi xách



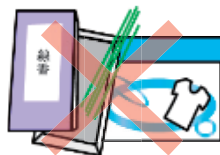
Giấy đã được xử lý
bằng lớp chống thấm
nước hoặc lớp kim loại



Giấy bị bẩn bởi dầu mỡ,
mỡ ăn



Tã giấy



Giấy có mùi mạnh
(hộp chất tẩy rửa, hộp nhang, v.v.)



Khay đựng thực phẩm bằng xốp

Thời gian và điểm tập kết

- Vui lòng thải rác tài nguyên tại điểm tập kết rác tài nguyên đã được chỉ định từ sáng sớm đến 8 giờ sáng vào ngày thu gom rác tài nguyên.
- Vui lòng không thải rác tài nguyên vào ngày trước ngày thu gom rác tài nguyên hoặc sau khi thu gom.

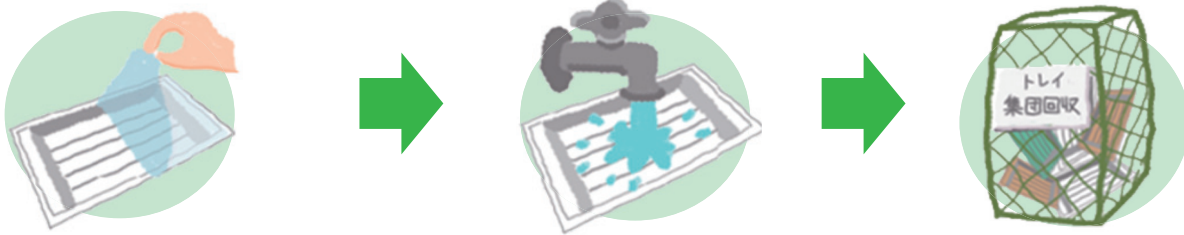
Cách thải rác

- Hãy bỏ trực tiếp vào lưới tại điểm tập kết rác tài nguyên.

1. Tháo màng bọc hoặc nhãn dán
2. Rửa nhẹ bên trong khay
3. Thải rác tài nguyên tại điểm tập kết rác tài nguyên

*Màng bọc đã gỡ bỏ, hãy bỏ **vào rác thải nhựa**.

*Những thứ bẩn hãy bỏ **vào rác cháy được**.



*Dù có dấu hiệu nhựa, "khay đựng thực phẩm bằng xốp" vẫn được thu gom như "Rác tài nguyên".

*Đừng để trong túi, hãy bỏ trực tiếp vào lưới tại điểm tập kết Rác tài nguyên. Ngoài ra, vui lòng mang túi về nhà.

*Nếu thiếu thùng hoặc lưới tại điểm tập kết rác tài nguyên, vui lòng liên hệ với Bộ phận Nâng cao nhận thức và Hướng dẫn (☎03-5692-6697).

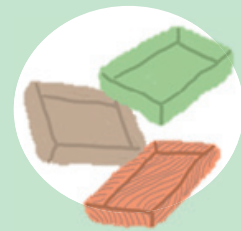
Cách phân biệt khay đựng thực phẩm có thể thu gom rác tài nguyên và các đối tượng áp dụng



Khi gập lại phát ra tiếng Rác



Tấm rửa răng có thể đâm vào phát ra tiếng phập



Khay màu cũng là đối tượng



Đây là rác thải nhựa đó



Chai lọ nhựa có dấu hiệu "Plastics"



Xốp và các loại vật liệu đệm khác



Vui lòng xem trang 9 và 10.

No!



Vải/quần áo cũ (quần áo, khăn tắm còn dùng được)

Rác tài nguyên
Rác thải nhựa
Ngày thu gom rác
P.1 - P.2

Thời gian và điểm tập kết

- Vui lòng thải rác tài nguyên tại điểm tập kết rác tài nguyên đã được chỉ định từ sáng sớm đến 8 giờ sáng vào ngày thu gom rác tài nguyên.
- Vui lòng không thải rác tài nguyên vào ngày trước ngày thu gom rác tài nguyên hoặc sau khi thu gom.

Rác tài nguyên
Rác thải nhựa
Cách bỏ rác
P.3 - P.15

Rác thải số lượng lớn
Xác định vật chết
P.16

Các hoạt động thu gom rác tài nguyên khác
P.17 - P.22

Những thứ quận không thu gom
P.23 - P.24

Vứt rác bừa bãi
Rác thải thương mại
P.25

Rác tài nguyên
Rác thải nhựa
Phân loại rác
P.26 - P.32

Để giảm lượng rác
P.33

Ứng phó khi xảy ra thiên tai hoặc thời tiết xấu
P.34

Hướng dẫn cơ sở và danh sách liên hệ
P.35

Cách thải rác **Không được thải Vải/quần áo cũ khi trời mưa hoặc tuyết.*

- Hãy cho vào túi trong suốt và ghi "古布 (Vải/quần áo cũ)" trước khi thải rác.

3. Cho vào túi trong suốt, ghi "古布(Vải/quần áo cũ)" và thải tại điểm tập kết.



*Hãy để lại các phụ kiện như nút, thắt lưng khi thải vải/quần áo cũ.

*Không được thải rác khi trời mưa hoặc tuyết.

Những thứ có thể thải là quần áo và vải vẫn còn dùng được.



Quần áo



Khăn tắm, chăn mỏng (towel/ket), rèm, chăn



Kimono

*Không được thải những thứ có ruột bông, chẳng hạn như áo khoác lông hoặc gối



Đây là rác



Futon, tấm lót đệm (bed pad), sản phẩm có chứa bông bên trong



Giày, túi xách



Những thứ bị bẩn hoặc rách

Sản phẩm chủ yếu làm từ vải hoặc da...**Rác cháy được**
Sản phẩm chủ yếu làm từ kim loại...**Rác không cháy được**
Sản phẩm trên 30cm như futon (chăn đệm)...**Rác cồng kềnh**



Rác thải nhựa

Thời gian và điểm tập kết

- Ngày thu gom rác thải nhựa, hãy đưa rác đến điểm tập kết đã được chỉ định từ sáng sớm đến 8 giờ sáng.
- Xin đừng đưa rác ra trước ngày thu gom hoặc sau khi việc thu gom rác thải nhựa đã kết thúc.

Rác thải nhựa nằm trong diện thu gom

1. Bao bì và đồ chứa bằng nhựa (Rác thải nhựa)

*Những vật dụng có ký hiệu nhựa tái chế "♻️"

Màng bọc/các loại túi

Các loại túi đựng thực phẩm đông lạnh/bánh kẹo, v.v., vỏ vỉ thuốc, v.v. dù có lớp nhôm bên trong, nếu có ký hiệu nhựa tái chế (♻️) vẫn có thể vứt vào **rác thải nhựa**.



Nhãn dán chai



Túi nylon



Túi đựng thực phẩm đông lạnh/bánh kẹo, v.v.



Các loại túi có vòi v.v.



Vỏ vỉ thuốc, v.v.



Bao bì thực phẩm

Đồ chứa, cốc, gói, nắp, xốp và các loại vật liệu đệm khác



Hộp đựng gia vị, v.v.



Hộp đựng chất tẩy rửa, v.v.



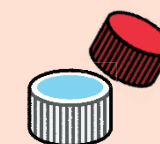
Khay nhựa đựng trứng



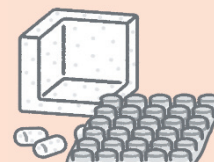
Hộp đựng cơm hộp/hộp mì cốc



Các loại hộp đựng bằng nhựa khác



Nắp của các hộp đựng, v.v.



Xốp EPS và các loại vật liệu đệm khác

2. Nhựa thành phẩm (nhựa thành phẩm) * tất cả đều làm hoàn toàn bằng nhựa



Màng bọc thực phẩm



Đồ chơi



Hộp đựng bảo quản



Móc treo quần áo bằng nhựa



Bàn chải đánh răng



Hộp đựng CD/DVD

*Phần đĩa CD/DVD là **rác cháy được**

*Những vật dụng không có phần kim loại



"Chai nhựa PET" và "khay đựng thực phẩm bằng xốp" hãy đưa đến "địa điểm thu gom rác tài nguyên"!

- Chai nhựa PET và khay đựng thực phẩm bằng xốp, vui lòng đưa đến "điểm thu gom tài nguyên". Vui lòng xem cách đưa ra chi tiết tại "P.4 (Chai nhựa PET)" và "P.7 (khay đựng thực phẩm bằng xốp)".

“Vật dụng cấm” không vứt như rác thải nhựa

Các sản phẩm nhựa dùng trong y tế/dao cạo/bật lửa/pin/vật sắc nhọn/thuốc lá điện tử/thiết bị điện tử/ v.v. được gọi là “vật dụng cấm” vì có thể gây nguy hiểm trong quá trình xử lý tại cơ sở xử lý trung gian hoặc nhà máy tái chế.

Vật dụng cấm tuyệt đối không được trộn lẫn vào rác thải nhựa. Hơn nữa, ngay cả khi có ký hiệu nhựa tái chế, các sản phẩm nhựa dùng trong y tế vẫn không thuộc đối tượng thu gom.



Các sản phẩm nhựa dùng trong y tế như ống hít, thuốc xịt mũi, bút tiêm, ống tiêm, v.v.



Vật sắc nhọn



Bật lửa



Pin



Thuốc lá điện tử



Thiết bị điện tử

Cách thải rác

- Hãy rửa nhẹ nhàng bằng nước để loại bỏ bụi bẩn.
- Không cần phải rửa bằng chất tẩy rửa.
*Những thứ không thể làm sạch hãy đưa ra “rác cháy được”.

Vứt như rác thải nhựa!

Không vứt như rác thải nhựa!



Sạch bong, không dính màu thực phẩm hay dầu mỡ!



Rửa sơ qua nhưng vẫn còn màu thực phẩm hay dầu mỡ!



Không rửa, bên trong vẫn còn chất lỏng.



Bên trong vẫn còn chất lỏng cũng như đồ ăn.

Mức thấp

Mức độ bản

Mức cao

- Hãy cho vào túi trong suốt, buộc kín miệng túi và bỏ rác.
- Vui lòng không cho vào hai túi chồng lên nhau khi bỏ rác.
- Những sản phẩm có một cạnh vượt quá 30 cm (như hộp đựng quần áo) là **rác công kênh**.



Câu hỏi thường gặp

- Tôi nên sử dụng loại túi nào để vứt?
⇒ Vui lòng sử dụng túi nylon trong suốt hoặc túi rác thương mại để bỏ, giống như rác cháy được.
- Có thể vứt những sản phẩm bằng nhựa có gắn các vật liệu khác không?
⇒ Mặc dù hầu hết sản phẩm được làm từ nhựa, nhưng nếu các bộ phận kim loại, v.v. không thể tháo rời, hãy vứt chúng như “rác cháy được”.
- Có cần gỡ bỏ nhãn (như giá cả) dán trên hộp cơm không?
⇒ Vui lòng gỡ bỏ trong phạm vi có thể (chỉ những phần có thể bóc ra). Những nhãn không thể bóc ra được vẫn có thể để nguyên trên sản phẩm mà không vấn đề gì.

Rác tài nguyên
Rác thải nhựa
Ngày thu gom rác
P.1 - P.2

Rác tài nguyên
Rác thải nhựa
Cách bỏ rác
P.3 - P.15

Rác thải số
lượng lớn
Xác động vật chết
P.16

Các hoạt động
thu gom rác
tài nguyên khác
P.17 - P.22

Những thứ quận
không thu gom
P.23 - P.24

Vứt rác bữa bãi
Rác thải
thương mại
P.25

Rác tài nguyên
Rác thải nhựa
Phân loại rác
P.26 - P.32

Để giảm
lượng rác
P.33

Ứng phó khi xảy
ra thiên tai hoặc
thời tiết xấu
P.34

Hướng dẫn cơ
sở và danh
sách liên hệ
P.35

Rác cháy được

Thời gian và điểm tập kết

- Vào ngày thu gom rác cháy được hãy đưa rác đến điểm tập kết rác đã được quy định từ sáng sớm đến 8 giờ sáng cùng ngày.
- Xin vui lòng không bỏ rác đốt được vào ngày hôm trước hoặc sau khi việc thu gom trong ngày đã kết thúc.

Cách thải rác * Nếu vứt nhiều (hơn 3 túi 45 lít) thì cần đăng ký trước. Chi tiết xem ở trang 16

- Hãy cho vào túi trong suốt, buộc kín miệng túi và bỏ rác.

Rác cháy được (ví dụ)

Rác nhà bếp



Điểm chính !

Hãy để ráo nước thật kỹ.

Một ít cành cây, lá, hoa cỏ



Dầu ăn



Điểm chính !

Hãy thấm vào giấy, băng, v.v. hoặc dùng chất đông để cố định.

*Dầu ăn thực vật cũng được thu gom như rác tài nguyên. Xem chi tiết tại trang 18.

Giấy vụn



Điểm chính !

Xin hãy loại bỏ chất thải trong túi.

Không thể loại bỏ vết bẩn

Sản phẩm nhựa



- Nếu rửa nhẹ bằng nước mà vẫn không thể loại bỏ vết bẩn, hãy vứt như "rác cháy được".
- Nếu rửa nhẹ bằng nước và vết bẩn đã được loại bỏ, có thể vứt như "rác thải nhựa".
- * Cách vứt nhựa xem ở trang 9, 10

Quần áo và các loại vải



*Quần áo vẫn còn mặc được cũng được thu gom như tài nguyên. Xem chi tiết tại trang 8

Sản phẩm cao su và da



Điểm chính !

Hãy cắt vôi xuống dưới 30 cm.

Hãy kiểm tra trước khi đưa rác!

Trung tâm tiếp nhận rác công kênh
Đăng ký qua Internet



- © Kích thước của đồ vật có vượt quá 30cm không?
Những đồ vật vượt quá 30cm là rác công kênh. Vui lòng đăng ký tại Trung tâm tiếp nhận rác công kênh.

[Trung tâm tiếp nhận rác công kênh] ☎03-6420-3353 Vui lòng xem trang 14 để biết thêm chi tiết.

*Xin lưu ý không gọi nhầm số điện thoại

- © Vui lòng tháo rời các bộ phận kim loại càng nhiều càng tốt và bỏ các bộ phận kim loại vào rác không cháy được.

Rác không cháy được

Rác tài nguyên
Rác thải nhựa
Ngày thu gom rác
P.1 - P.2

Thời gian và điểm tập kết

- Ngày thu gom rác không cháy từ sáng sớm đến 8 giờ sáng ngày thu gom hãy đưa đến điểm tập kết rác đã được chỉ định.
- Vui lòng không đưa rác không cháy ra vào ngày trước ngày thu gom hoặc ngày sau khi thu gom.

Rác tài nguyên
Rác thải nhựa
Cách bỏ rác
P.3 - P.15

Rác thải số
lượng lớn
Xác động vật chết
P.16

Cách thải rác * Nếu vứt nhiều (hơn 3 túi 45 lít) thì cần đăng ký trước.

- Hãy cho vào túi trong suốt, buộc kín miệng túi và bỏ rác.

Các hoạt động thu gom rác tài nguyên khác
P.17 - P.22

Rác không cháy được (ví dụ)

Các kim loại, đồ gốm sứ, đèn huỳnh quang, v.v. có trong rác không cháy sẽ được tái chế thành rác tài nguyên sau khi thu gom.

Những thứ quận không thu gom
P.23 - P.24

Vứt rác bừa bãi
Rác thải thương mại
P.25

Rác tài nguyên
Rác thải nhựa
Phân loại rác
P.26 - P.32

Để giảm lượng rác
P.33

Ứng phó khi xảy ra thiên tai hoặc thời tiết xấu
P.34

Hướng dẫn cơ sở và danh sách liên hệ
P.35

Thủy tinh và đồ gốm sứ



Điểm chính!

Hãy bọc bằng giấy hoặc vật liệu tương tự và ghi "危険(Nguy hiểm)".

Bình xịt



* Vui lòng không khoan lỗ do nguy hiểm

Điểm chính!

Hãy sử dụng hết nội dung, cho vào túi khác và ghi "危険(Nguy hiểm)".

Bóng đèn, miếng dán giữ nhiệt dùng một lần, giấy nhôm, pin khô *



*Xem trang 13

Điểm chính!

Vui lòng cho bóng đèn vào hộp giấy hoặc các vật liệu tương tự để không bị vỡ.

* Đèn huỳnh quang cũng được thu gom như rác tài nguyên. Xem chi tiết tại trang 18.

Chai và lọ mỹ phẩm đã sử dụng



Dao và kéo



Điểm chính!

Hãy bọc bằng giấy dày và ghi "危険(Nguy hiểm)".

Kim loại

Ô, nồi, thiết bị điện nhỏ dưới 30cm



* Một số thiết bị điện gia dụng nhỏ cũng được thu gom như Rác tài nguyên. Vui lòng xem trang 17 để biết thêm chi tiết

Pin cần được xử lý và vứt bỏ đúng cách!!



- Cách xử lý pin khác nhau tùy theo loại. Các sự cố nghiêm trọng, chẳng hạn như hỏa hoạn tại xe thu gom rác hoặc cơ sở xử lý, đang gia tăng do cách vứt bỏ sai.
- Pin khô và pin đồng xu là "Rác không cháy được", pin đặc biệt như pin nút thì cho vào "hộp thu gom được đặt tại cửa hàng hợp tác thu gom", và pin sạc nhỏ (như pin lithium-ion) thì hãy sử dụng "hộp thu gom của quận".

Vui lòng kiểm tra trang 13 để biết thêm chi tiết

Pin



Có những loại pin có thể được đưa ra như rác không cháy được tại điểm tập kết và những loại không thể.

Vui lòng kiểm tra bên dưới theo từng loại. Xin đừng đưa ra rác tài nguyên, rác thải nhựa và rác cháy được. Đối với những thứ không biết cách xử lý hoặc sản phẩm không thể tháo pin, vui lòng liên hệ với bộ phận làm việc (☎03-3892-4671). (Có thể phát sinh chi phí riêng)

Cách đưa ra pin khác nhau tùy theo loại



Pin hãy bọc cách điện rồi mới bỏ rác.

Do có khả năng phát lửa, hãy dán băng và chắc chắn cách điện.

Pin có thể bỏ vào rác không cháy được

- Pin (chỉ những loại không chứa thủy ngân)
 - Pin kiềm, pin mangan, v.v.
 - Pin lithium hình đồng xu
- *Mã số là BR hoặc CR



Các loại pin và ví dụ về cách cách điện

[Hình trụ]



[Hình đồng xu]



[Hình gói]



Cách phân biệt pin đồng xu và pin nút

pin cúc áo



Pin nút



Các loại pin khác

◎ Pin nút *Mã số SR, PR, LR

→ "Thùng thu hồi được đặt tại cửa hàng hợp tác thu hồi" Vui lòng kiểm tra mã QR bên phải.

◎ Pin sạc nhỏ *Pin lithium-ion, pin nickel-hydride, pin Ni-Cd

→ "Thùng thu hồi được đặt tại cửa hàng hợp tác thu hồi" hoặc "Thùng thu hồi của khu vực"

◎ Sản phẩm tích hợp pin sạc nhỏ

→ "Thùng thu hồi của khu vực"

* "Thùng thu hồi được đặt tại cửa hàng hợp tác thu hồi"



"Thùng thu hồi tại cơ sở của quận"
Xem chi tiết tại trang 17.



Các sự cố bốc khói và cháy do pin sạc cỡ nhỏ và các vật dễ gây cháy tương tự đang xảy ra liên tiếp!

Pin lithium-ion là gì...

Pin được sử dụng trong pin sạc dự phòng (power bank), thuốc lá làm nóng và các thiết bị điện tử khác.

Pin sạc dự phòng, thuốc lá điện tử và các thiết bị điện tử khác chứa pin lithium-ion được vứt bỏ như rác, bị nghiền nát bởi xe dọn dẹp hoặc nhà máy, dẫn đến sự cố cháy ngày càng tăng.

Pin sạc dự phòng, thuốc lá làm nóng và các thiết bị điện tử khác có chứa pin lithium-ion bị thải ra như rác, bị ép nát trong xe thu gom rác hoặc tại nhà máy xử lý, gây ra các sự cố cháy đang gia tăng. Để phòng ngừa các sự cố cháy nổ, vui lòng thải bỏ đúng cách.



Vui lòng liên hệ với cửa hàng bán xe đạp trợ lực điện để biết thông tin về pin.

Các pin sạc cỡ nhỏ dùng cho xe đạp trợ lực điện, về nguyên tắc, vui lòng liên hệ với cửa hàng bán (cửa hàng xe đạp, cửa hàng bán lẻ quy mô lớn, trung tâm cải thiện nhà ở, v.v.).



Rác công kênh *Cần phải đăng ký

Rác công kênh là rác có chiều dài một cạnh vượt quá 30 cm.



Có phí và cần phải đăng ký. Vui lòng đăng ký với Trung tâm tiếp nhận rác công kênh qua Internet hoặc qua số điện thoại ☎03-6420-3353.

**Xin lưu ý không gọi nhầm số điện thoại*

Mua "Phiếu xử lý rác công kênh có phí" của Quận Arakawa, dán lên rác công kênh và để trước 8 giờ sáng vào ngày thu gom.

**Phiếu xử lý rác công kênh có phí có thể mua tại các cửa hàng tiện lợi trong quận.*

**Không thể thu gom những vật nặng hơn 50 kg.*

Quy trình từ khi đăng ký đến khi thu gom

1. Đăng ký thu gom tại Trung tâm tiếp nhận rác công kênh



[Trung tâm tiếp nhận rác công kênh]

☎03-6420-3353

**Trừ Chủ nhật và kỳ nghỉ cuối năm, từ 8 giờ sáng đến 7 giờ tối*

**Ngày hôm sau sau ngày nghỉ thường đông người*

**Xin lưu ý không gọi nhầm số điện thoại*

Vui lòng đăng ký với Trung tâm tiếp nhận rác công kênh qua Internet hoặc qua điện thoại.



Đăng ký qua Internet từ mã QR bên trái

**Tiếp nhận 24 giờ mỗi ngày*

2. Mua "Phiếu xử lý rác công kênh có phí" của Quận Arakawa



Vui lòng mua phiếu xử lý rác công kênh có phí tương ứng với mức phí xử lý đã được hướng dẫn tại thời điểm đăng ký. Phiếu xử lý rác công kênh có phí được bán tại các cửa hàng có biển hiệu "Địa điểm bán phiếu xử lý rác công kênh có phí" trong Quận Arakawa và các cửa hàng tiện lợi trong quận.

**Không thể sử dụng phiếu xử lý rác công kênh có phí của quận khác*

Đưa ra rác vào ngày thu gom đã được chỉ định khi đăng ký.

**Xin đừng để lại trước ngày thu gom.*



Vui lòng ghi tên của bạn hoặc số tiếp nhận 4 chữ số (sẽ được thông báo khi đăng ký) và ngày thu gom vào phiếu xử lý rác công kênh có phí, dán lên rác công kênh và trước 8 giờ sáng ngày thu gom, hãy để ở địa điểm đã chỉ định khi đăng ký.

Xin hãy tháo rời pin sạc nhỏ (pin lithium-ion, v.v.) trước khi để ra ngoài.

Chương trình hỗ trợ thu gom rác công kênh

(vui lòng kiểm tra trang 15 để biết thêm chi tiết)

Tại quận Arakawa, chúng tôi thực hiện giảm phí hoặc miễn phí xử lý rác công kênh cho một số cá nhân nhất định.

Ngoài ra, đối với những người không thể tự vận chuyển rác công kênh và không có người thân trong quận, chúng tôi sẽ hỗ trợ vận chuyển rác công kênh.

**Có thể không đủ điều kiện.*

Rác tài nguyên
Rác thải nhựa
Ngày thu gom rác
P.1 - P.2

Rác tài nguyên
Rác thải nhựa
Cách bỏ rác
P.3 - P.15

Rác thải số lượng lớn
Xác động vật chết
P.16

Các hoạt động thu gom rác tài nguyên khác
P.17 - P.22

Những thứ quận không thu gom
P.23 - P.24

Vứt rác bữa ăn
Rác thải thương mại
P.25

Rác tài nguyên
Rác thải nhựa
Phân loại rác
P.26 - P.32

Để giảm lượng rác
P.33

Ứng phó khi xảy ra thiên tai hoặc thời tiết xấu
P.34

Hướng dẫn cơ sở và danh sách liên hệ
P.35

Giảm phí xử lý rác công kênh

Nếu bạn thuộc các trường hợp dưới đây, bạn có thể nhận được giảm phí hoặc miễn phí xử lý rác công kênh. **Vui lòng gọi điện đến Trung tâm tiếp nhận rác công kênh (☎03-6420-3353) để đăng ký và nộp đơn xin giảm phí.**

Sau khi đăng ký, Trung tâm tiếp nhận rác công kênh sẽ gửi đơn xin giảm phí qua bưu điện. Vui lòng điền thông tin cần thiết vào đơn và đính kèm tài liệu chứng minh lý do giảm phí, sau đó gửi qua bưu điện hoặc mang đến Văn phòng Tái chế và Vệ sinh.

Sau khi tiếp nhận tài liệu, chúng tôi sẽ trao cho bạn "Phiếu xử lý rác công kênh có phí".

***Không thể thực hiện thủ tục giảm phí qua đăng ký trực tuyến. Vui lòng chắc chắn gọi điện để đăng ký.**

Lý do giảm phí và tỷ lệ giảm phí xử lý rác công kênh

Lý do giảm phí	Tỷ lệ giảm phí	Giấy tờ cần thiết
Những người bị thiên tai như bão, mưa lớn, động đất và các thảm họa quy mô lớn khác	Miễn trừ	"Giấy chứng nhận thiệt hại" do quận và sở cứu hỏa cấp
"Giấy chứng nhận thiệt hại do thiên tai" do chính quyền quận và sở cứu hỏa cấp	Miễn trừ	Bản gốc giấy chứng nhận bảo trợ * Về nguyên tắc, cần giấy tờ được cấp sau ngày nộp đơn
Những người đang nhận trợ cấp nuôi con	Miễn trừ	Bản sao giấy chứng nhận trợ cấp nuôi con (toàn bộ mặt trước) * Tuy nhiên, những người đang trong quá trình gia hạn thì cần bản gốc giấy chứng nhận người nhận trợ cấp nuôi con
Những người đang nhận trợ cấp nuôi con đặc biệt	Miễn trừ	Bản sao giấy chứng nhận trợ cấp nuôi con đặc biệt (mặt trước) * Tuy nhiên, những người đang trong quá trình cập nhật phải có bản gốc chứng nhận nhận trợ cấp nuôi dưỡng trẻ em đặc biệt
Những người đang nhận lương hưu phúc lợi tuổi già *	Miễn trừ	Bản sao giấy chứng nhận lương hưu phúc lợi cho người cao tuổi
Những người bị thiệt hại do hỏa hoạn và các thảm họa khác	Giảm 90%	"Giấy chứng nhận thiệt hại do thiên tai" do sở cứu hỏa cấp
Những người đang nhận trợ cấp hỗ trợ cho công dân Nhật Bản còn ở Trung Quốc và các đối tượng liên quan	Miễn trừ	Bản gốc giấy chứng nhận nhận trợ cấp hỗ trợ * Về nguyên tắc, cần giấy tờ được cấp sau ngày nộp đơn

* Lương hưu phúc lợi cho người cao tuổi được cấp cho những người đã cao tuổi vào tháng 4 năm 1961, khi hệ thống lương hưu quốc dân bắt đầu, và không thể đáp ứng đủ thời gian đủ điều kiện nhận lương hưu cao tuổi, khác với "Lương hưu quốc dân (lương hưu cơ bản cao tuổi)".

Những người chỉ nhận "Bảo hiểm hưu trí quốc dân (Bảo hiểm hưu trí cơ bản)" không đủ điều kiện miễn trừ.

Vận chuyển rác công kênh.

[Đối tượng]

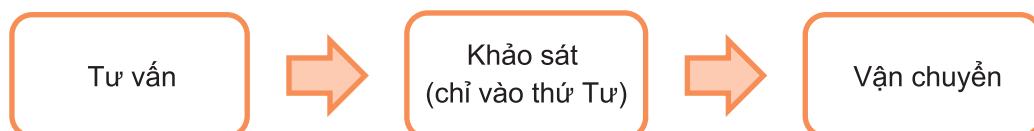
- Hộ gia đình chỉ có người cao tuổi từ 65 tuổi trở lên.
- Hộ gia đình chỉ có người khuyết tật.

Nếu bạn gặp khó khăn trong việc tự vận chuyển rác công kênh và không có người thân trong khu vực, cũng như không nhận được sự hỗ trợ từ người khác, hãy liên hệ với bộ phận làm việc (☎03-3892-4671) để được tư vấn.

[Lưu ý]

- Kết quả của "tư vấn" có thể dẫn đến việc không đủ điều kiện.
- Có thể không đáp ứng được thời gian mong muốn cho "khảo sát" và "vận chuyển".
- Nếu kết quả của "khảo sát" cho thấy không thể vận chuyển, thì sẽ không thể thực hiện "vận chuyển".
- Phí xử lý sẽ được thông báo sau "khảo sát".

[Quy trình trước khi vận chuyển]



Rác tạm thu phát sinh nhiều do chuyển nhà, các trường hợp đặc biệt khác

*Cần phải đăng ký

Rác hộ gia đình phát sinh tạm thời do chuyển nhà hoặc các trường hợp tương tự được gọi là rác tạm thu.

*Khối lượng rác của một hộ gia đình có thể đưa ra tại điểm tập kết rác thông thường là khoảng 3 túi 45l mỗi lần.



Việc đưa ra một lượng rác lớn vượt quá 3 túi tại điểm tập kết rác sẽ gây khó khăn cho việc thu gom rác, vì vậy, **xin đừng đưa ra tại điểm tập kết rác.**

Hơn nữa, **rác tạm thời là dịch vụ có phí và cần đăng ký.**

Khi thải rác tạm thời, vui lòng liên hệ với bộ phận làm việc (☎03-3892-4671).

Xác động vật chết

*Cần phải đăng ký

Xác động vật như chó, mèo, v.v. về nguyên tắc sẽ do chủ sở hữu xử lý, nhưng trong các trường hợp sau, quận sẽ thu gom.

Thú cưng trong hộ gia đình

Đối tượng là động vật được yêu cầu thu gom từ chủ sở hữu, có trọng lượng dưới 25kg (đối với chó, tối đa là chó cỡ trung bình).

Vui lòng liên hệ với bộ phận làm việc (☎03-3892-4671).

* Phí dịch vụ là 2,600 yên cho mỗi con.

* Đối với động vật trên 25kg, chúng tôi sẽ hướng dẫn bạn đến nhà cung cấp dịch vụ.

Xác động vật không rõ chủ sở hữu

Nếu bạn phát hiện xác động vật không rõ chủ sở hữu, chúng tôi sẽ xử lý miễn phí.

Do số điện thoại liên hệ khác nhau tùy thuộc vào vị trí phát hiện, vui lòng tham khảo bên dưới để liên hệ.

Nếu phát hiện trên đường quận, đường tỉnh, hoặc đường quốc lộ, vì nguy hiểm, xin đừng chạm vào xác động vật, hãy thông báo về vị trí phát hiện.

Ngoài ra, chúng tôi không thể thu gom trên đất tư nhân. Nếu có thắc mắc, vui lòng liên hệ với bộ phận làm việc (☎03-3892-4671).

Vị trí phát hiện	Thông tin liên hệ	Số điện thoại
Đất tư nhân	Tổ công tác của Phòng Xúc tiến Vệ sinh và Tái chế	☎03-3892-4671
Đường quận	Tổ công tác của Phòng Xúc tiến Vệ sinh và Tái chế *Vào ban đêm và ngày nghỉ, hãy liên hệ với văn phòng Quận Arakawa	☎03-3892-4671 Ban đêm, ngày nghỉ, v.v. ☎03-3802-3111
Đường do chính quyền Tokyo và tỉnh quản lý	Tổ công tác của Phòng Xúc tiến Vệ sinh và Tái chế *Phòng Liên lạc Quản lý Đường do Chính quyền Tokyo quản lý thuộc Cục Xây dựng Tokyo	☎03-3892-4671 Ban đêm và ngày nghỉ, điện thoại: ☎03-3343-4061
Quốc lộ	Văn phòng quốc lộ Tokyo, chi nhánh Kameari	☎03-3600-5541

Rác tài nguyên
Rác thải nhựa
Ngày thu gom rác
P.1 - P.2

Rác tài nguyên
Rác thải nhựa
Cách bỏ rác
P.3 - P.15

Rác thải số lượng lớn
Xác động vật chết
P.16

Các hoạt động thu gom rác tài nguyên khác
P.17 - P.22

Những thứ quận không thu gom
P.23 - P.24

Vứt rác bừa bãi
Rác thải thương mại
P.25

Rác tài nguyên
Rác thải nhựa
Phân loại rác
P.26 - P.32

Để giảm lượng rác
P.33

Ứng phó khi xảy ra thiên tai hoặc thời tiết xấu
P.34

Hướng dẫn cơ sở và danh sách liên hệ
P.35

Các hoạt động thu gom rác tài nguyên khác

Chúng tôi sẽ giới thiệu các dự án thu hồi rác tài nguyên được thực hiện tại các cơ sở trong quận

*Có thể một số cửa hàng bán lẻ lớn cũng thực hiện dịch vụ này.

*Những đồ dùng không còn cần thiết mà gia đình đã sử dụng sẽ được áp dụng.

Những đồ dùng được sử dụng trong doanh nghiệp phải được xử lý đúng cách như "chất thải doanh nghiệp".



Thiết bị điện tử nhỏ

*Vui lòng mang đến các cơ sở thu hồi (trang 19, 20)

*Nếu không thể mang đến, hãy bỏ vào

" **Rác không cháy được** "



Vui lòng kiểm tra mã QR ở trên để biết thêm chi tiết



Chúng tôi thu hồi các thiết bị điện tử nhỏ như điện thoại di động và máy ảnh kỹ thuật số.

Khi đưa ra, hãy tháo pin và các bộ phận khác, và hãy cho các thiết bị điện tử nhỏ vào hộp thu hồi.

Hãy chắc chắn tháo thẻ nhớ và thẻ SIM.

Vì lý do bảo vệ thông tin cá nhân, chúng tôi không thể trả lại các sản phẩm đã được đưa vào hộp thu hồi.

Các mặt hàng thu hồi

- Điện thoại di động (bao gồm cả điện thoại thông minh và máy tính bảng)
*Không bao gồm máy tính bảng PC
- Máy nghe nhạc di động
- Máy ảnh kỹ thuật số
- Bộ chuyển đổi AC
- Máy chơi game di động
- Máy quay video di động
- Hệ thống định vị GPS di động
- Tủ điện điện tử
- Máy tính bỏ túi



Vui lòng đưa ra các thiết bị điện tử nhỏ không phải là vật phẩm thu hồi, **rác không cháy được** (P.12).
Đối với pin sạc nhỏ và sản phẩm tích hợp, vui lòng tham khảo bên dưới.



Pin sạc nhỏ và các sản phẩm có pin tích hợp

*Vui lòng mang đến các cơ sở thu hồi (trang 19, 20)

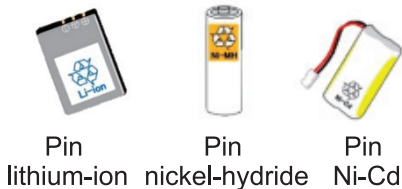
Chúng tôi thu hồi pin sạc nhỏ không còn cần thiết trong gia đình và các sản phẩm tích hợp chúng. Vui lòng cho pin vào hộp thu hồi khi pin đã hết.

Đối với các sản phẩm có thể tháo rời pin, chỉ cần cho pin vào hộp thu hồi, phần còn lại hãy đưa ra như **rác không cháy được**.

Một số cơ sở cũng thu hồi pin phòng

Các mặt hàng thu hồi

Pin sạc nhỏ



Pin lithium-ion Pin nickel-hydride Pin Ni-Cd

Sản phẩm tích hợp pin sạc nhỏ

* Sản phẩm không thể tháo pin và có kích thước dưới 30cm



Pin sạc dự phòng Thuốc lá điện tử Máy cạo râu điện Quạt cầm tay, v.v.



Vui lòng kiểm tra mã QR ở trên để biết thêm chi tiết

Nguy hiểm! Hãy chú ý cách bỏ rác!

Các thiết bị điện tử có chứa pin sạc nhỏ như pin dự phòng và thuốc lá làm nóng đang bị vứt bỏ như rác, bị ép nén trong xe thu gom rác hoặc tại cơ sở xử lý và phát cháy, dẫn đến các sự cố nghiêm trọng đang gia tăng. Tuyệt đối không vứt pin sạc nhỏ và các loại tương tự vào rác tái chế, rác nhựa hoặc rác thông thường.

Cartridge mực

*Vui lòng mang đến các cơ sở thu hồi (trang 19, 20)

*Nếu không thể mang đến điểm thu gom, hãy bỏ vào "rác cháy được".



Vui lòng kiểm tra mã QR ở trên để biết thêm chi tiết



Chúng tôi thu hồi hộp mực in đã qua sử dụng và không còn cần thiết từ các hộ gia đình.

[Các nhà sản xuất áp dụng (sản phẩm chính hãng)]

- Brother
- Canon
- Epson
- Hewlett-Packard

Các sản phẩm không thuộc 4 công ty nêu trên và hộp mực toner không được thu hồi.

Rác tài nguyên
Rác thải nhựa
Ngày thu gom rác
P.1 - P.2

Rác tài nguyên
Rác thải nhựa
Cách bỏ rác
P.3 - P.15

Rác thải số lượng lớn
Xác động vật chết
P.16

Các hoạt động thu gom rác tài nguyên khác
P.17 - P.22

Những thứ quận không thu gom
P.23 - P.24

Vứt rác bữa bãi
Rác thải thương mại
P.25

Rác tài nguyên
Rác thải nhựa
Phân loại rác
P.26 - P.32

Đề giảm lượng rác
P.33

Ứng phó khi xảy ra thiên tai hoặc thời tiết xấu
P.34

Hướng dẫn cơ sở và danh sách liên hệ
P.35

Đèn huỳnh quang

*Vui lòng mang đến các cơ sở thu hồi (trang 19, 20)

*Nếu không thể mang đến, hãy bỏ vào "Rác không cháy được"



Vui lòng kiểm tra mã QR ở trên để biết thêm chi tiết



Vui lòng cho đèn huỳnh quang không còn cần thiết trong gia đình vào hộp khi mua hoặc hộp tương tự, đảm bảo không bị vỡ, mang đến và bỏ vào thùng thu gom.

Nếu không có hộp để đèn huỳnh quang, hãy bọc bằng giấy báo hoặc vật liệu tương tự.

* Đèn LED, bóng đèn sợi đốt và các loại tương tự được phân loại là "rác không cháy được".

* Đối với đèn huỳnh quang bị vỡ, hãy ghi chữ "キケン(Nguy hiểm)" lên túi và bỏ vào "rác không cháy được".

Nhiệt kế thủy ngân, máy đo huyết áp thủy ngân

*Vui lòng mang đến các cơ sở thu hồi (trang 19, 20)

*Nếu không thể mang đến, hãy bỏ vào "rác không cháy được"



Vui lòng kiểm tra mã QR ở trên để biết thêm chi tiết



Đối với nhiệt kế và máy đo huyết áp sử dụng thủy ngân không còn cần thiết trong gia đình, hãy cho vào hộp khi mua, giữ cho nó không bị vỡ và mang đến thùng thu gom. Nếu không có hộp, hãy bọc bằng giấy hoặc vật liệu tương tự.

*Nhiệt kế điện tử không sử dụng thủy ngân hoặc nhiệt kế cồn là "rác không cháy được".

Dầu ăn thừa

*Vui lòng mang đến các cơ sở thu hồi (trang 19, 20)

*Nếu không thể mang đến, hãy thả vào vải hoặc đồng loại và cho vào "rác cháy được"

Vui lòng cho dầu đã sử dụng để chiên rán trong gia đình hoặc dầu đã hết hạn vào chai hoặc chai nhựa PET hay vật chứa tương tự, **đậy kín để không bị tràn**, mang đến và bỏ vào thùng thu gom. **Đối tượng thu gom là dầu thực vật ăn được**. Các loại dầu mỡ động vật như mỡ lợn không được thu gom, vì vậy vui lòng bỏ vào "rác cháy được" theo đúng phân loại.



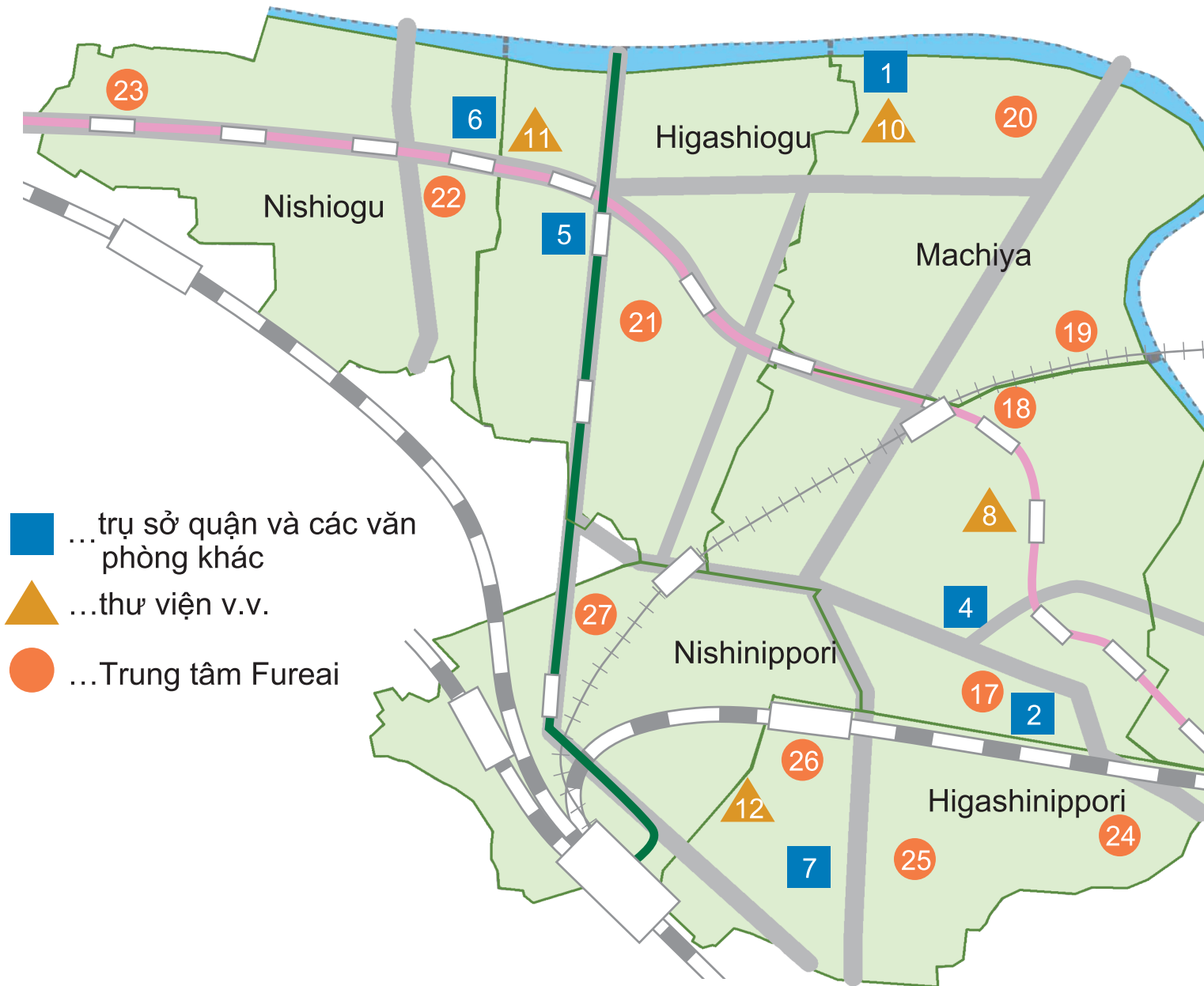
Vui lòng kiểm tra mã QR ở trên để biết thêm chi tiết



Quận tham gia "Dự án FRY to FLY" ▶ và đang thực hiện việc tái chế dầu ăn thừa thành nhiên liệu hàng không.



Danh sách các địa điểm thu gom tài nguyên tại



Số	Tên cơ sở	Loại nhỏ Đồ điện gia dụng	Loại nhỏ Pin sạc	Mực in Cartridge	Đèn huỳnh quang	Thủy ngân nhiệt kế và các loại tương tự	Dầu ăn thừa
8	Yuino mori Arakawa	○	○ *3	○	○	—	○
9	Thư viện Minamisenju	—	—	○	○	○	○
10	Thư viện Machiya	—	—	○	○	○	○
11	Thư viện Ogiku	—	—	○	○	○	○
12	Thư viện Nipponi	—	—	○	○	○	○

*3 Pin phòng không được chấp nhận. Vui lòng trực tiếp giao pin chưa phòng cho nhân viên tại quầy tổng hợp tầng 1.

*4 Pin phòng không được chấp nhận. Hãy đưa pin không bị phòng lên cho nhân viên của cơ sở.

các cơ sở của quận (thu gom theo điểm).

Số	Tên cơ sở	Thiết bị điện tử nhỏ	Pin sạc nhỏ	Cartridge mực	Đèn huỳnh quang	Nhiệt kế thủy ngân và các thiết bị tương tự	Dầu ăn thừa
1	Văn phòng Quản lý Chất thải và Tái chế	—	○ *1	○	○	○	○
2	Trung tâm sinh thái Arakawa	○	○ *1	○	○	○	○
3	Trung tâm Tái chế Arakawa	○	○ *1	○	○	○	○
4	Trụ sở Ủy ban Nhân dân Quận Arakawa	○	○ *2	○	—	—	○
5	Act 21	○	—	○	—	—	—
6	Văn phòng Đại diện Hành chính Ogu	—	—	—	○	○	○
7	Văn phòng Công dân Nippori	—	—	—	○	○	○

*1 Pin bị hỏng phải trực tiếp giao tận tay cho nhân viên.

- Văn phòng Tái chế Vệ sinh tầng 2
- Trung tâm sinh thái Arakawa tầng 3
- Trung tâm Tái chế Arakawa tầng 2

*2 Pin hỏng không được chấp nhận. Pin hỏng không phải được giao cho nhân viên tại quầy thông tin tổng hợp tầng 1.



Số	Tên cơ sở	Thiết bị điện tử nhỏ	Pin sạc nhỏ	Cartridge mực	Đèn huỳnh quang	Nhiệt kế thủy ngân và các thiết bị tương tự	Dầu ăn thừa
13	Trung tâm Ishihama Fureai	○	○ *4	○	—	—	—
14	Trung tâm Minamisenju Fureai	○	○ *4	○	—	—	—
15	Trung tâm Minamisenjuekimae Fureai	○	○ *4	○	—	—	—
16	Trung tâm Shioiri Fureai	○	○ *4	○	—	—	—
17	Trung tâm Kyōda Fureai	○	○ *4	○	—	—	—
18	Trung tâm Arakawa Yamabuki Fureai	○	○ *4	○	—	—	—
19	Trung tâm Machiya Fureai	○	○ *4	○	—	—	○
20	Trung tâm Arakida Fureai	○	○ *4	○	—	—	○
21	Trung tâm Higashiogu Honcho-dori Fureai	○	○ *4	○	—	—	○
22	Trung tâm Ogu Fureai	○	○ *4	○	—	—	○
23	Trung tâm Nishiogu Fureai	○	○ *4	○	—	—	○
24	Trung tâm Higashinippori Fureai	○	○ *4	○	—	—	○
25	Trung tâm Yuyake Koyake Fureai	○	○ *4	○	—	—	○
26	Trung tâm Higurashi Fureai	○	○ *4	○	—	—	○
27	Trung tâm Nishinippori Fureai	○	○ *4	○	—	—	—

Rác tài nguyên
Rác thải nhựa
Ngày thu gom rác
P.1 - P.2

Rác tài nguyên
Rác thải nhựa
Cách bỏ rác
P.3 - P.15

Rác thải số lượng lớn
Xác động vật chết
P.16

Các hoạt động thu gom rác tài nguyên khác
P.17 - P.22

Những thứ quận không thu gom
P.23 - P.24

Vứt rác bừa bãi
Rác thải thương mại
P.25

Rác tài nguyên
Rác thải nhựa
Phân loại rác
P.26 - P.32

Để giảm lượng rác
P.33

Ứng phó khi xảy ra thiên tai hoặc thời tiết xấu
P.34

Hướng dẫn cơ sở và danh sách liên hệ
P.35

Thúc đẩy giảm thiểu lãng phí thực phẩm

"Lãng phí thực phẩm (Food loss)" là thực phẩm bị vứt bỏ dù vẫn có thể ăn được, do hết hạn sử dụng hoặc thừa thức ăn. Quận đang triển khai chiến dịch "Arakawa Mottainai Daisakusen (Chiến dịch giảm lãng phí Arakawa)" nhằm giảm thiểu lãng phí thực phẩm.

Các hoạt động chính bao gồm chương trình quyên góp thực phẩm (Food Drive) và triển khai "Ara! Mottainai Kyōryokuten (Cửa hàng hợp tác lãng phí)", các cửa hàng hợp tác trong quận.



Vui lòng kiểm tra mã QR hai chiều bên trái để biết thêm chi tiết.

Ara! Mottainai Kyōryokuten (Cửa hàng hợp tác lãng phí)

Chúng tôi hợp tác với các doanh nghiệp trong quận đang kinh doanh nhà hàng và bán lẻ để giảm thiểu thức ăn thừa, bao gồm việc điều chỉnh lượng cho khách hàng có nhu cầu, cung cấp thực phẩm qua bán lẻ, giảm giá cho thực phẩm gần hết hạn sử dụng, và các nỗ lực không lãng phí nguyên liệu. Vui lòng xem trang web của quận để biết cách tìm kiếm cửa hàng và đăng ký cửa hàng hợp tác.

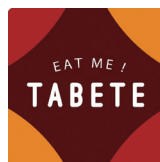


Hãy để ý nhãn dán này!

Chia sẻ thực phẩm (Food Sharing)

Chia sẻ thực phẩm là một cơ chế giúp giảm thiểu lãng phí thực phẩm bằng cách giới thiệu và cung cấp những sản phẩm sắp bị vứt bỏ cho những người có nhu cầu.

Quận Arakawa đã ký kết thỏa thuận hợp tác với Công ty Cổ phần Cooking, đơn vị triển khai chia sẻ thực phẩm "TABETE", để nỗ lực giảm thiểu lãng phí thực phẩm.



"TABETE" là gì

Đây là dịch vụ cho phép mua thực phẩm từ cửa hàng mà vẫn có thể ăn được nhưng buộc phải vứt bỏ, với giá "ngon" và "hời" qua ứng dụng.



30・10

Với khẩu hiệu "30-10", hãy ăn hết thực phẩm khi còn ngon!

• Thực hiện "30-10" tại gia đình

Vào ngày 30 hàng tháng, hãy kiểm tra nguyên liệu trong nhà trong 10 phút.

Thực phẩm có thể trở nên không thể ăn được do mua quá nhiều hoặc vì đã hết hạn sử dụng. Hãy kiểm tra thực phẩm có trong nhà và ưu tiên sử dụng những món sắp hết hạn.

• Thực hiện "30-10" trong các bữa tiệc

Hãy dành "30 phút" sau khi bắt đầu và "10 phút" trước khi kết thúc để ngồi tại chỗ và tập trung ăn, nhằm ăn hết thức ăn mà không để thừa.



Chương trình thu gom thực phẩm

Chương trình thu gom thực phẩm là hoạt động tập hợp thực phẩm như đồ hộp không được sử dụng trong gia đình và cung cấp cho các tổ chức hoặc cá nhân gặp khó khăn trong việc đảm bảo lương thực.

Quận cung cấp thực phẩm thông qua Hội đồng Phúc lợi Xã hội Arakawa (Arakawa-ku Shakai Fukushi Kyōgikai) cho các tổ chức phúc lợi trong quận, bao gồm cả các "Kodomo Shokudō" (nhà ăn hỗ trợ trẻ em). Chúng tôi mong nhận được sự hợp tác của mọi người.

Thực phẩm mục tiêu



- Gạo (được thu hoạch trong nước trong vòng 2 năm)
 - Thực phẩm chưa mở bao bì và còn hạn sử dụng trên 2 tháng
- (Ví dụ: thực phẩm đóng hộp, thực phẩm chế biến sẵn, đồ ngọt, gia vị, đồ uống (bao gồm rượu) v.v.)



Thực phẩm không thuộc đối tượng tiếp nhận

Thực phẩm tươi sống
Thực phẩm cần bảo quản lạnh
Thực phẩm đông lạnh

Điểm tiếp nhận Chương trình thu gom thực phẩm

- Văn phòng tái chế và vệ sinh tầng 2
- Trung tâm tái chế Arakawa tầng 2
- Tầng 3, Trung tâm Môi trường Arakawa (Eco Center)
- Tầng 1, Yui no Mori Arakawa – Quầy thông tin tổng hợp
- Hiệp hội Pháp nhân Tổng hợp (Ippan Shadan Hōjin) Kodomo Mura Hotto Station
- Tại các trung tâm sinh hoạt cộng đồng (Trung tâm Fureai)
- Các thư viện
- Trạm dịch vụ thư viện
- Trung tâm thúc đẩy bình đẳng giới (Act 21)
- Hội đồng phúc lợi xã hội Quận Arakawa

Thiết bị điện gia dụng cỡ trung

*Cần đăng ký trước

*Nếu không thể mang đến, hãy đưa vào "Rác cổng kênh"

Nếu bạn mang thiết bị điện đã sử dụng từ gia đình đến văn phòng tái chế và vệ sinh hoặc trung tâm tái chế Arakawa, chúng tôi sẽ thu gom miễn phí như rác tài nguyên. **Khi mang đến, vui lòng đăng ký trước đó ít nhất 1 ngày.**



Các sản phẩm điện gia dụng thuộc đối tượng tiếp nhận

- Chiều dài lớn **nhất khoảng 50cm trở xuống**, **có dây điện sản phẩm điện gia dụng**

*Có những sản phẩm không thuộc đối tượng như nhạc cụ, đồ nội thất như kotatsu, sản phẩm sử dụng dầu hỏa, thiết bị điện gia dụng sạc lại, v.v. Cũng có những sản phẩm điện gia dụng không thuộc đối tượng.

[Ví dụ về các sản phẩm điện gia dụng có thể mang đến]



Lò vi sóng



Điện thoại



Máy in



Đăng ký **Vui lòng gọi điện đăng ký trước và mang đến địa điểm tiếp nhận. (Không thể mang đến vào ngày đăng ký)**

Bộ phận kế hoạch quản lý (☎03-5692-6690) *Trừ ngày lễ cuối năm và ngày Chủ nhật, từ 8 giờ 30 sáng đến 5 giờ chiều

Ngoài ra, số lượng sản phẩm điện gia dụng có thể mang vào là tối đa 5 sản phẩm mỗi lần và mỗi hộ gia đình chỉ được 3 lần trong năm tài chính.

Địa điểm mang vào **[Cần đặt chỗ trước]**

- "Văn phòng Vệ sinh và Tái chế [Địa điểm: xem Số 1, trang 19 và 20] "
- "Trung tâm Tái chế Arakawa [Địa điểm: xem Số 3, trang 19 và 20] "

***Khi mang vào, vui lòng mang theo giấy tờ tùy thân có thể xác nhận danh tính như bằng lái xe**

Rác tài nguyên
Rác thải nhựa
Ngày thu gom rác
P.1 - P.2

Rác tài nguyên
Rác thải nhựa
Cách bỏ rác
P.3 - P.15

Rác thải số lượng lớn
Xác định vật chất
P.16

Các hoạt động thu gom rác tài nguyên khác
P.17 - P.22

Những thứ quận không thu gom
P.23 - P.24

Vứt rác bữa bãi
Rác thải thương mại
P.25

Rác tài nguyên
Rác thải nhựa
Phân loại rác
P.26 - P.32

Đề giảm lượng rác
P.33

Ứng phó khi xảy ra thiên tai hoặc thời tiết xấu
P.34

Hướng dẫn cơ sở và danh sách liên hệ
P.35

Những thứ quận không thu gom



Những thứ không thể thu gom

- ☉ Những thứ dưới đây hãy yêu cầu thu gom tại cửa hàng nơi đã mua hoặc các đơn vị xử lý chuyên nghiệp.
- ☉ Nếu không biết nơi tiếp nhận yêu cầu, vui lòng liên hệ Bộ phận Công tác (☎03-3892-4671) để được tư vấn.



Bình cứu hỏa

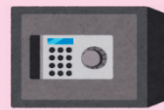


Chất thải lây nhiễm

*Kim tiêm đã sử dụng vui lòng mang đến nhà thuốc đã cấp phát thuốc.



Dược phẩm
(Thuốc trừ sâu, v.v.)



Két sắt chống cháy



Đàn piano



Ô tô



Xe máy



Lốp xe



Pin



Dầu mỏ (xăng, v.v.)



Sơn



Khối bê tông, bao cát,
đất và cát



Bình gas



Vật liệu xây dựng



Điều hòa



Tivi



Các loại tủ lạnh



Các loại
máy giặt



Máy tính cá nhân

Vui lòng xem trang 24
để biết thêm chi tiết

Bình gas



Đối với bình khí gas như propane, oxy, acetylene, **hãy liên hệ với nơi mua hoặc chủ sở hữu được ghi trên bình để yêu cầu thu gom.** Bình chứa khí áp suất cao không thuộc đối tượng thu gom của quận. **Hãy chắc chắn yêu cầu thu gom từ các nhà thầu chuyên nghiệp.**

Đất hoặc cát, khối, bao cát



Đất (bao gồm đất làm vườn), đá, cát, gạch, khối, v.v. là những vật khó xử lý và không thể thu gom bởi quận. Để xử lý, **hãy yêu cầu thu gom từ cửa hàng nơi mua hoặc từ các nhà thầu chuyên nghiệp.**

Vứt bỏ trái phép là hành vi vi phạm pháp luật!

Việc vứt rác công kênh hoặc rác sinh hoạt ra đường, khu đất trống, công viên, v.v. bị coi là hành vi đổ rác trái phép và có thể bị phạt tù đến 5 năm hoặc phạt tiền đến 10 triệu yên, hoặc đồng thời cả hai hình phạt.

4 loại thiết bị điện gia dụng theo quy định

Rác tài nguyên
Rác thải nhựa
Ngày thu gom rác
P.1 - P.2

Rác tài nguyên
Rác thải nhựa
Cách bỏ rác
P.3 - P.15

Rác thải số
lượng lớn
Xác động vật chết
P.16

Các hoạt động
thu gom rác
tài nguyên khác
P.17 - P.22

Những thứ quận
không thu gom
P.23 - P.24

Vứt rác bữa bãi
Rác thải
thương mại
P.25

Rác tài nguyên
Rác thải nhựa
Phân loại rác
P.26 - P.32

Để giảm
lượng rác
P.33

Ứng phó khi xảy
ra thiên tai hoặc
thời tiết xấu
P.34

Hướng dẫn cơ
sở và danh
sách liên hệ
P.35

Bốn loại dưới đây có phương pháp xử lý được quy định theo pháp luật.

Trong trường hợp mua sản phẩm mới để thay thế, vui lòng yêu cầu cửa hàng bán sản phẩm mới thu hồi (có tính phí).

Nếu không rõ cần liên hệ cửa hàng nào, vui lòng liên hệ Trung tâm Tiếp nhận Tái chế Thiết bị Gia dụng.



Điều hòa



Tivi



Tủ lạnh, tủ đông, tủ giữ lạnh,
tủ làm lạnh và giữ ấm



Máy giặt
Máy sấy quần áo

[Trung tâm tiếp nhận tái chế đồ gia dụng]

☎0570-087200

*Trừ thứ Bảy, Chủ Nhật, ngày lễ và kỳ nghỉ cuối năm
Từ 9 giờ sáng đến 5 giờ chiều



Vui lòng kiểm tra mã QR hai chiều bên trái để biết thêm chi tiết

Máy tính cá nhân dùng trong gia đình

• Thu hồi bởi nhà sản xuất

Vui lòng đăng ký thu hồi máy tính trực tiếp với nhà sản xuất tương ứng.

Các sản phẩm được bán sau ngày 1 tháng 10 năm 2003 và có "Dấu hiệu tái chế PC" sẽ có phí tái chế được cộng vào giá bán, vì vậy sẽ được thu hồi miễn phí.

Những sản phẩm được mua trước tháng 9 năm 2003 (không có dấu hiệu) sẽ cần phí tái chế.



PC

Dấu tái chế PC



[Hiệp hội Thúc đẩy 3R Máy tính]

☎03-5282-7685

* Ngoại trừ thứ Bảy, Chủ nhật, ngày lễ, mùa hè và Tết dương lịch
Từ 10 giờ sáng đến 5 giờ chiều



Để biết chi tiết về việc thu hồi do nhà sản xuất thực hiện, vui lòng kiểm tra mã QR bên cạnh.

• Thu hồi qua dịch vụ chuyển phát

Bạn cũng có thể sử dụng dịch vụ thu hồi bằng chuyển phát của các doanh nghiệp được Nhà nước công nhận theo Luật tái chế thiết bị điện tử nhỏ (có phí).

Nếu bao gồm máy tính cá nhân (thân máy), phí thu hồi cho một hộp sẽ miễn phí.

Các thiết bị ngoại vi (như máy in, v.v.) có thể được thu hồi cùng với máy tính.

Cũng có dịch vụ xóa dữ liệu cá nhân. * 1 hộp = tổng chiều dài ba cạnh không quá 140cm, trọng lượng không quá 20kg

Vui lòng liên hệ với chúng tôi theo thông tin dưới đây để biết thêm chi tiết và giá cả.

[Công ty TNHH Tái chế Linet Japan]

☎0570-085-800

* Từ thứ Hai đến thứ Sáu Từ 10 giờ sáng đến 6 giờ chiều
Thứ Bảy, Chủ Nhật và ngày lễ Từ 10 giờ sáng đến 5 giờ chiều



Vui lòng kiểm tra mã QR bên cạnh để biết chi tiết về việc thu gom bằng dịch vụ chuyển phát.



Hành vi đổ rác trái phép, rác thải từ cơ sở kinh doanh

● Khi phát hiện hành vi đổ rác trái phép ●

Khi phát hiện hành vi đổ rác trái phép, vui lòng gọi đến số điện thoại Số liên lạc sẽ khác nhau tùy theo vị trí nơi xảy ra hành vi đổ rác trái phép.

Địa điểm xảy ra hành vi đổ rác trái	Thông tin liên hệ	Số điện thoại
Điểm tập kết rác	Tổ công tác của Phòng Xúc tiến Vệ sinh và Tái chế	☎03-3892-4671
Điểm thu gom vật liệu tái chế	Bộ phận Nâng cao nhận thức và Hướng dẫn, Phòng Xúc tiến Vệ sinh và Tái chế	☎03-5692-6697
Đất tư nhân (bao gồm cả đường tư nhân)	Vui lòng liên hệ với đồn cảnh sát (số 110).	
Đường quận	Phòng Quản lý Xây dựng – Tổ Quản lý việc sử dụng tạm thời	☎03-3802-4872
Các tuyến đường (Meiji-dori, Ogu-bashi-dori, Otake-bashi-dori, Kodai-dori, Dokanyama-dori, v.v.)	Cơ quan Xây dựng số 6, Tokyo, Nhật Bản	☎03-3882-1264
Quốc lộ (Nikkō-kaidō)	Văn phòng quốc lộ Tokyo, chi nhánh Kameari	☎03-3600-5541
Công viên quận	Phòng Quản lý Xây dựng – Tổ Quản lý và Bảo dưỡng cây xanh	☎03-3802-4482
Công viên Ogu-no-hara	Trung tâm Dịch vụ của Công viên Ogu-no-hara	☎03-3819-8838
Công viên Shioiri	Trung tâm Dịch vụ Công viên Shioiri	☎03-3807-5181

* Việc vứt rác bừa bãi trên đất tư không thể được xử lý bởi chính quyền. Trước tiên, hãy liên hệ với đồn cảnh sát.

● Rác thải và vật liệu tái chế từ doanh nghiệp ●

Rác thải từ các hoạt động kinh doanh của cửa hàng, công ty, nhà hàng, v.v., phải được xử lý đúng quy định dưới trách nhiệm của chính doanh nghiệp.

Nếu không thể tự xử lý, bạn có thể ủy thác cho nhà thầu xử lý chất thải. Ngoài ra, với khoảng 3 túi 45 lít mỗi lần, bạn có thể sử dụng dịch vụ thu gom và xử lý của quận bằng phiếu xử lý rác có phí của quận. (Không thể sử dụng phiếu xử lý rác của quận khác ngoài quận Arakawa.) Vui lòng mua phiếu xử lý rác tại các cửa hàng tiện lợi trên địa bàn quận Arakawa.)

Trong trường hợp sử dụng dịch vụ thu gom của quận

Để đăng ký thu hồi rác tài nguyên, cần liên hệ trước với bộ phận công việc (☎03-3892-4671).

Nếu có bất kỳ câu hỏi hoặc chi tiết nào khác, vui lòng liên hệ với bộ phận công việc.

● Cách xử lý rác thải từ cơ sở kinh doanh

Khi bỏ vào điểm tập kết rác, hãy phân loại theo phương pháp phân loại rác không cháy được và không cháy được của quận. Phiếu xử lý rác phải được dán ở vị trí dễ thấy, tương ứng với lượng rác bên trong nếu bỏ trong container, hoặc theo dung tích của túi nếu bỏ trong túi.



● Cách xử lý vật liệu tái chế từ cơ sở kinh doanh

*Việc thu hồi rác tài nguyên là theo đăng ký

Các loại rác tài nguyên	Phiếu xử lý rác tương ứng
Chai thủy tinh, lon, chai nhựa PET	Dán phiếu xử lý rác tương ứng với dung tích của túi
Báo, tạp chí	Dán phiếu xử lý rác 10l ở phần trên cùng, tương ứng với mỗi 10 cm chiều cao.
Bia carton	Dán phiếu xử lý rác 10l ở phần trên cùng cho mỗi 2 tấm bia carton

Bảng phân loại vật liệu tái chế, nhựa và rác thải

Cháy được ...Rác cháy được

Rác không cháy ...Rác không cháy được

Rác tài nguyên ...Rác tài nguyên

Rác cỡ lớn ...Rác cỡ lớn

Nhựa ...Rác thải nhựa

Khác ...Rác không được xử lý tại quận Arakawa

Rác tài nguyên
Rác thải nhựa
Ngày thu gom rác
P.1 - P.2

Rác tài nguyên
Rác thải nhựa
Cách bỏ rác
P.3 - P.15

Rác thải số lượng lớn
Xác động vật chết
P.16

Các hoạt động thu gom rác tài nguyên khác
P.17 - P.22

Những thứ quận không thu gom
P.23 - P.24

Vứt rác bữa bãi
Rác thải thương mại
P.25

Rác tài nguyên
Rác thải nhựa
Phân loại rác
P.26 - P.32

Đề giảm lượng rác
P.33

Ứng phó khi xảy ra thiên tai hoặc thời tiết xấu
P.34

Hướng dẫn cơ sở và danh sách liên hệ
P.35

tên sản phẩm		Phân loại	cách đưa ra và các lưu ý
bàn ủi		Rác không cháy	những vật có cạnh dài hơn 30cm là rác cỡ lớn.
Bàn ủi quần áo		Rác cỡ lớn	
dầu (dùng cho máy móc)		Khác	vui lòng yêu cầu các nhà thầu chuyên nghiệp.
dầu (dùng cho thực phẩm)	dầu thực vật	Cháy được	Ngâm vào giấy hoặc vải, hoặc làm đông bằng chất đông tụ. Ngoài ra, thu hồi dưới dạng dầu ăn thải. chi tiết xem trang 18
	dầu động vật	Cháy được	Ngâm vào giấy hoặc vải, hoặc làm đông bằng chất đông tụ.
giấy bạc nhôm		Rác không cháy	
Ăng-ten (ăng-ten BS, CS, v.v.)		Rác cỡ lớn	
Hộp đựng quần áo (Trang phục, hộp trang trí, v.v.)		Rác cỡ lớn	
Ghế (không bao gồm sofa)		Rác cỡ lớn	Ghế ottoman, ghế đầu, ghế trẻ em, v.v.
Ván Làm bằng tre, làm bằng gỗ, ván ép, và các loại khác (không bao gồm kính và tấm kim loại)	30 cm trở xuống	Cháy được	Nhớ tháo các đinh. (Đồ nội thất, kể cả khi tháo rời, vẫn được coi là rác cỡ lớn)
	Trên 30 cm	Rác cỡ lớn	
Ván Chất liệu nhựa (trừ kính và tấm kim loại)	30 cm trở xuống	Nhựa	
	Trên 30 cm	Rác cỡ lớn	
Xe một bánh		Rác cỡ lớn	
Chất thải y tế (tại nhà)	Ống Ống tiêm Bông gòn Gạc, v.v.	Cháy được	Đối với túi CAPD, xả các chất còn lại vào hệ thống thoát nước và tiến hành xử lý đúng quy định. Bông gòn và các loại tương tự, hãy bọc bằng giấy hoặc vật liệu khác sao cho không nhìn thấy từ bên ngoài. Tã giấy: loại bỏ các chất thải bẩn
	Chai lọ thủy tinh rỗng	Rác không cháy	
	Kim tiêm	Khác	Những vật dụng y tế được mua tại hiệu thuốc và sử dụng để tự tiêm tại nhà Nhận thùng chứa từ hiệu thuốc. Khi thùng chứa đầy kim tiêm đã sử dụng, đem đến "Hiệu thuốc thu hồi kim tiêm đã sử dụng".
Quần áo		Cháy được	Những thứ bẩn thì hãy bỏ vào rác cháy được. Cũng được thu hồi như rác tài nguyên. Xem chi tiết ở trang 8
Máy sấy quần áo		Khác	Vui lòng liên hệ với cửa hàng nơi mua sản phẩm. Xem chi tiết ở trang 24
Chất để bắt lửa		Khác	vui lòng yêu cầu các nhà thầu chuyên nghiệp.
Cartridge mực		Cháy được	Cũng được thu hồi như rác tài nguyên. chi tiết xem trang 18
Cây cảnh và chậu cây	Bằng nhựa	Nhựa	
	Bằng đất nung/ gốm	Rác không cháy	Vui lòng loại bỏ đất. Phương pháp xử lý đất, hãy tham khảo ý kiến cửa hàng hoặc nhà thầu chuyên nghiệp.
	Trên 30 cm	Rác cỡ lớn	
Bồn cầu có chức năng rửa (loại đơn giản)		Rác cỡ lớn	
Thảm gỗ		Rác cỡ lớn	Cắt thành đoạn dưới 180cm.
Điều hòa		Khác	Vui lòng liên hệ với cửa hàng nơi mua sản phẩm. Xem chi tiết ở trang 24

	tên sản phẩm		Phân loại	cách đưa ra và các lưu ý
	Adapter AC		Rác không cháy	Cũng được thu hồi như rác tài nguyên. Chi tiết xem trang 17
	Dây nối dài		Rác không cháy	
	Máy sưởi dầu		Rác cỡ lớn	
	Xe máy		Khác	vui lòng yêu cầu các nhà thầu chuyên nghiệp.
	Lò nướng		Rác cỡ lớn	
	Đồ chơi	Bảng giấy và gỗ	Cháy được	
		Bảng nhựa	Nhựa	Chỉ giới hạn cho những vật hoàn toàn làm bằng nhựa. Nếu một phần bằng kim loại hoặc vật liệu khác, thì đó là rác có thể đốt.
		Bảng kim loại	Rác không cháy	
		Vượt quá 30cm	Rác cỡ lớn	
	Tã lót		Cháy được	Dù là giấy hay vải, loại bỏ các chất thải bẩn.
	Nhiệt kế		Rác không cháy	Nhiệt kế thủy ngân cũng được thu hồi tại từng cơ sở. chi tiết xem trang 18
	Máy sưởi gió điện		Rác cỡ lớn	
	Rèm cửa		Rác cỡ lớn	Cũng được thu hồi như rác tài nguyên. Xem chi tiết ở trang 8
	Ray rèm cửa		Rác cỡ lớn	Cắt thành đoạn dưới 180cm. Nếu không thể cắt, liên hệ với Bộ phận xử lý (03-3892-4671).
	Thảm		Rác cỡ lớn	
	Miếng dán giữ nhiệt dùng một lần		Rác không cháy	
	Gương, gương soi	30 cm trở xuống	Rác không cháy	Hãy bọc trong giấy báo và ghi nhãn "危険 (Nguy hiểm)".
		Trên 30 cm	Rác cỡ lớn	Hãy bọc trong giấy báo và ghi nhãn "危険 (Nguy hiểm)".
	Bàn học		Rác cỡ lớn	
	Ô		Rác không cháy	Tối đa 10 cái một lần. Buộc lại và để ra điểm tập kết.
	Máy tạo độ ẩm		Rác cỡ lớn	Những vật có cạnh lớn nhất không quá 30 cm là rác không thể đốt.
	Bếp gas		Rác cỡ lớn	
	Bếp gas mini		Rác cỡ lớn	Tháo bình gas mini ra. Những vật có cạnh lớn nhất không quá 30 cm là rác không thể đốt.
	Bình ga mini		Rác không cháy	Hãy sử dụng hết cho đến cuối cùng, cho vào túi riêng và ghi nhãn "危険 (Nguy hiểm)". Vì nguy hiểm nên không được khoan lỗ. Nếu số lượng bên trong nhiều, vui lòng liên hệ với bộ phận xử lý (03-3892-4671).
	Xăng		Khác	vui lòng yêu cầu các nhà thầu chuyên nghiệp.
	Cặp	Dưới 30cm	Cháy được	Hãy tháo phần kim loại ra càng nhiều càng tốt trước khi bỏ. Phần kim loại đã tháo rời hãy mang đi như rác không cháy được.
		Vượt quá 30cm	Rác cỡ lớn	
	Dao cạo		Rác không cháy	Hãy bọc trong giấy báo và ghi nhãn "危険 (Nguy hiểm)".
	Hộp giấy đựng sữa	Sữa	Rác tài nguyên	Rửa sạch, cắt mở và buộc lại bằng dây trước khi bỏ.
		Rượu (loại cổ mặt sau màu bạc)	Cháy được	
	Máy ảnh		Rác không cháy	Máy ảnh kỹ thuật số cũng được thu hồi như rác tài nguyên. Chi tiết xem trang 17
	Kệ để đồ nhiều ngăn (kệ màu)		Rác cỡ lớn	Đồ nội thất hình hộp Hãy đo kích thước và đăng ký để bỏ rác công kênh.
	Sản phẩm thủy tinh (Chai lọ thủy tinh)	Đồ dùng ăn uống, cốc, bình hoa, v.v.	Rác không cháy	Những vật bị vỡ hãy bọc trong giấy báo và ghi nhãn "危険 (Nguy hiểm)". những vật có cạnh dài hơn 30cm là rác công kênh.
		Chai lọ đựng thực phẩm và các loại tương tự	Rác tài nguyên	Hãy rửa nhẹ và cho vào thùng thu gom. *Chai lọ thủy tinh dùng ăn như dầu salad, hãy bỏ vào rác không cháy được.

tên sản phẩm		Phân loại	cách đưa ra và các lưu ý
Tấm kính (ghép thành bó)		Rác cỡ lớn	Hãy bọc trong giấy báo và ghi nhãn "危険 (Nguy hiểm)".
Sản phẩm da (bao gồm cả da tổng hợp)		Cháy được	những vật có cạnh dài hơn 30cm là rác công kênh.
Lon	Lon thực phẩm và đồ uống Lon đựng thực phẩm đóng hộp	Rác tài nguyên	Hãy rửa nhẹ và cho vào thùng thu gom.
	Lon đựng bánh kẹo Lon trà	Rác tài nguyên	
	Lon dầu	Rác không cháy	Xin hãy bỏ vào thùng rác không cháy được. Hãy làm rỗng phần bên trong.
	Bình xịt	Rác không cháy	Sau khi sử dụng hết, hãy cho vào túi trong suốt và ghi nhãn "危険(Nguy hiểm)". Vì nguy hiểm nên không được khoan lỗ. Nếu số lượng bên trong nhiều, vui lòng liên hệ với bộ phận xử lý (03-3892-4671).
	Lon rỉ sét	Rác không cháy	Xin hãy bỏ vào thùng rác không cháy được. Hãy làm rỗng phần bên trong.
	Lon đã nêu ở trên Ngoại trừ thùng phuy	Rác cỡ lớn	Lon dầu hỏa, lon một đầu và các loại tương tự (hãy làm rỗng phần bên trong).
Quạt thông gió		Rác cỡ lớn	
Máy sấy	Dành cho quần áo	Khác	Vui lòng liên hệ với cửa hàng nơi mua sản phẩm. Xem chi tiết ở trang 24
	Dùng cho bát đĩa	Rác cỡ lớn	
	Dành cho chăn	Rác cỡ lớn	
Chất hút ẩm		Cháy được	
Bàn phím (dùng cho máy tính cá nhân)		Rác không cháy	những vật có cạnh dài hơn 30cm là rác công kênh.
Gỗ vụn và cành cây		Cháy được	Xin hãy cắt thành đoạn dài dưới 50cm và buộc lại trong đường kính 30cm. Đối với những thứ dài hơn 50cm, xin vui lòng liên hệ với nhân viên (03-3892-4671).
Guitar		Rác cỡ lớn	
Tủ đựng		Rác cỡ lớn	Đồ nội thất hình hộp Hãy đo kích thước và đăng ký để bỏ rác công kênh.
Két sắt	Túi xách tay	Rác không cháy	những vật có cạnh dài hơn 30cm là rác công kênh.
	Két sắt chống cháy	Khác	vui lòng yêu cầu các nhà thầu chuyên nghiệp.
Bơm hơi		Rác cỡ lớn	
Máy lọc không khí		Rác cỡ lớn	Những vật có cạnh lớn nhất không quá 30 cm là rác không thể đốt.
Thùng lạnh	Dưới 30cm	Cháy được	Nếu phần lớn là kim loại, hãy cho vào rác không cháy được.
	Vượt quá 30cm	Rác cỡ lớn	
Đệm / Gối		Cháy được	những vật có cạnh dài hơn 30cm là rác công kênh.
Đèn huỳnh quang		Rác không cháy	Hãy cho vào hộp khi mua hoặc hộp bảo quản, và đảm bảo không bị vỡ khi bỏ ra. Cũng được thu hồi như rác tài nguyên. chi tiết xem trang 18
Đất diatom		Khác	Những vật có cạnh dài nhất dưới 30 cm hãy bỏ vào rác không thể đốt, còn những vật có cạnh dài nhất trên 30 cm hãy đăng ký để bỏ rác công kênh. Nếu là sản phẩm nằm trong danh sách thu hồi, hãy liên hệ với nhà sản xuất hoặc nơi bán. Nếu không biết nhà sản xuất hoặc nơi bán, hãy liên hệ với bộ phận làm việc (03-3892-4671).
Máy nghe nhạc di động		Rác không cháy	Cũng được thu hồi như rác tài nguyên. Chi tiết xem trang 17
Điện thoại di động (Điện thoại thông minh)		Rác không cháy	Cũng được thu hồi như rác tài nguyên. Chi tiết xem trang 17
Máy chơi game	Dưới 30cm	Rác không cháy	Máy chơi game di động cũng được thu hồi như rác tài nguyên. Chi tiết xem trang 17
	Vượt quá 30cm	Rác cỡ lớn	
Tủ giày		Rác cỡ lớn	Đồ nội thất hình hộp Hãy đo kích thước và đăng ký để bỏ rác công kênh.

Rác tài nguyên
Rác thải nhựa
Ngày thu gom rác
P.1 - P.2

Rác tài nguyên
Rác thải nhựa
Cách bỏ rác
P.3 - P.15

Rác thải số
lượng lớn
Xác động vật chết
P.16

Các hoạt động
thu gom rác
tài nguyên khác
P.17 - P.22

Những thứ quận
không thu gom
P.23 - P.24

Vứt rác bừa bãi
Rác thải
thương mại
P.25

Rác tài nguyên
Rác thải nhựa
Phân loại rác
P.26 - P.32

Để giảm
lượng rác
P.33

Ứng phó khi xảy
ra thiên tai hoặc
thời tiết xấu
P.34

Hướng dẫn cơ
sở và danh
sách liên hệ
P.35

tên sản phẩm		Phân loại	cách đưa ra và các lưu ý
Máy đo huyết áp		Rác không cháy	Máy đo huyết áp thủy ngân cũng được thu gom tại các cơ sở. chi tiết xem trang 18
Bàn sưởi kiểu Nhật (kotatsu)		Rác cỡ lớn	
Ván lướt sóng		Rác cỡ lớn	Cắt thành đoạn dưới 180cm. Nếu không thể cắt, hãy liên hệ với bộ phận làm việc (03-3892-4671).
Ghế ngồi thấp / Ghế tựa lưng kiểu Nhật		Rác cỡ lớn	
Đệm ngồi		Rác cỡ lớn	Một bó tối đa 5 tấm là một bộ. Hãy gom lại và đưa ra.
Xe ba bánh (dành cho trẻ em)		Rác cỡ lớn	
CD, DVD v.v.	Đĩa (đĩa CD / đĩa nhạc / đĩa máy) / Thẻ lời bài hát v.v.	Cháy được	
	Hộp đựng CD	Nhựa	Vui lòng tháo giấy ra khỏi vỏ.
Máy phát CD (Radio cassette)		Rác cỡ lớn	Những vật có cạnh lớn nhất không quá 30 cm là rác không thể đốt.
Máy cạo râu		Rác không cháy	Cũng được thu gom như sản phẩm có pin sạc nhỏ. Chi tiết xem trang 17
Thảm, tấm lót, thảm sưởi ấm		Rác cỡ lớn	
Nam châm		Rác không cháy	những vật có cạnh dài hơn 30cm là rác công kênh.
Xe đạp		Rác cỡ lớn	Bao gồm cả xe ba bánh cho người lớn. Xe đạp điện, vui lòng tháo pin ra. Vui lòng liên hệ với bộ phận làm việc (03-3892-4671) để biết cách xử lý pin.
Thảm trải sàn		Rác cỡ lớn	
Bình cứu hỏa		Khác	vui lòng yêu cầu các nhà thầu chuyên nghiệp.
Thiết bị chiếu sáng	Dưới 30cm	Rác không cháy	
	Vượt quá 30cm	Rác cỡ lớn	
Khay thực phẩm	Bằng nhựa	Nhựa	
	Xốp	Rác tài nguyên	Vui lòng rửa bằng nước và cho vào lưới thu gom. Chi tiết xem tại P.7
Đồ dùng ăn uống	Thứ năm	Cháy được	
	Thủy tinh	Rác không cháy	Hãy bọc trong giấy báo và ghi nhãn "危険 (Nguy hiểm)".
	Gốm sứ / Bằng kim loại	Rác không cháy	
Tủ đựng bát đĩa		Rác cỡ lớn	Đồ nội thất hình hộp Hãy đo kích thước và đăng ký để bỏ rác công kênh.
Bình nước	Bằng nhựa	Nhựa	
	Bằng kim loại	Rác không cháy	
Vali (túi kéo)		Rác cỡ lớn	
Lò sưởi (bao gồm cả quạt sưởi)		Rác cỡ lớn	Vui lòng loại bỏ dầu hỏa và pin. Vui lòng liên hệ với bộ phận làm việc (03-3892-4671) để biết cách xử lý dầu hỏa và pin.
Loa		Rác cỡ lớn	Những vật có cạnh lớn nhất không quá 30 cm là rác không thể đốt.
Điện thoại thông minh		Rác không cháy	Cũng được thu hồi như rác tài nguyên. Chi tiết xem trang 17
Lò dầu, quạt sưởi		Rác cỡ lớn	Vui lòng loại bỏ dầu hỏa và pin. Vui lòng liên hệ với bộ phận làm việc (03-3892-4671) để biết cách xử lý dầu hỏa và pin.
Máy giặt		Khác	Vui lòng liên hệ với cửa hàng nơi mua sản phẩm. Xem chi tiết ở trang 24
Quạt		Rác cỡ lớn	
Máy hút bụi		Rác cỡ lớn	
Sofa		Rác cỡ lớn	
Nhiệt kế		Rác không cháy	Nhiệt kế thủy ngân cũng được thu hồi tại từng cơ sở. chi tiết xem trang 18
Sản phẩm bằng kính chịu nhiệt		Rác không cháy	Hãy bọc trong giấy báo và ghi nhãn "危険 (Nguy hiểm)".
Tatami		Rác cỡ lớn	Ngoại trừ những thứ phát sinh do phá dỡ hoặc xây dựng lại công trình.

tên sản phẩm		Phân loại	cách đưa ra và các lưu ý
Cửa (lưới chống muỗi, cửa giấy kiểu Nhật, vách ngăn, v.v.)		Rác cỡ lớn	
Tủ		Rác cỡ lớn	Đồ nội thất hình hộp Hãy đo kích thước và đăng ký để bỏ ác công kênh.
Bia carton		Rác tài nguyên	Hãy buộc lại bằng dây và bỏ ra ngoài. Chi tiết xem trang 5
Ghế trẻ em		Rác cỡ lớn	Bao gồm ghế trẻ sơ sinh và ghế trẻ lớn.
Dụng cụ nấu ăn (Đồ dùng nhà bếp)	Gỗ	Cháy được	
	Bảng nhựa	Nhựa	Đũa, muôi, xẻng / thìa xào, thớt, bát, rổ, hộp / dụng cụ đựng thực phẩm
	Bảng thủy tinh, Bảng kim loại, gốm sứ	Rác không cháy	Đồ dùng
	Vượt quá 30cm	Rác cỡ lớn	Các thiết bị điện gia dụng như máy xay sinh tố, nồi cơm điện, và các dụng cụ lớn như kệ / giá đỡ.
Bàn		Rác cỡ lớn	
Thủ bẫy		Khác	Vui lòng liên hệ cửa hàng hoặc nhà cung cấp chuyên nghiệp để được thu gom.
Bàn ăn		Rác cỡ lớn	
Tivi (Màn hình CRT, LCD, Plasma)		Khác	Vui lòng liên hệ với cửa hàng nơi mua sản phẩm. Xem chi tiết ở trang 24
Lò vi sóng		Rác cỡ lớn	
Pin	Pin (Không có thủy ngân)	Rác không cháy	Pin kiềm, pin mangan, pin lithium hình đồng xu (Pin lithium một lần) v.v. Chi tiết xem tại trang 13 Đán băng hoặc tương tự vào hai cực và cách điện.
	Pin (Chứa thủy ngân) Pin sạc Pin nút	Khác	Pin nút, pin sạc nhỏ, sản phẩm tích hợp pin sạc nhỏ. (Pin lithium-ion, pin Ni-Cd, pin Ni-MH, pin sạc dự phòng, v.v.) Chi tiết xem tại trang 13 Đán băng hoặc tương tự vào hai cực và cách điện.
Điện thoại, fax (dùng trong gia đình)		Rác cỡ lớn	Những vật có cạnh lớn nhất không quá 30 cm là rác không thể đốt.
Đồ gốm sứ		Rác không cháy	Hãy bọc trong giấy báo và ghi nhãn "危険 (Nguy hiểm)".
Dầu hỏa		Khác	vui lòng yêu cầu các nhà thầu chuyên nghiệp.
Lò nướng bánh mì (toaster)		Rác cỡ lớn	Những vật có cạnh lớn nhất không quá 30 cm là rác không thể đốt.
Máy sấy tóc		Rác không cháy	
Sơn (như sơn nước, sơn dầu, v.v.)		Khác	vui lòng yêu cầu các nhà thầu chuyên nghiệp.
Các loại dao		Rác không cháy	Hãy bọc trong giấy báo và ghi nhãn "危険 (Nguy hiểm)".
Nồi	Phần không có tay cầm dài dưới 30cm	Rác không cháy	Nồi áp suất, chảo Wok, nồi cao, chảo, lò nướng / lò nướng than, v.v.
	Trên 30 cm	Rác cỡ lớn	
Rác nhà bếp		Cháy được	Hãy vắt nước càng nhiều càng tốt trước khi bỏ ra ngoài.
Gấu bông	Chiều dài thân dưới 30cm	Cháy được	
	Chiều dài thân trên 30cm	Rác cỡ lớn	
Cát cho mèo		Cháy được	Hãy loại bỏ phân trước khi bỏ ra ngoài.
Đồ nội thất dạng hộp / tủ hộp		Rác cỡ lớn	Tủ, tủ giày, kệ kiểu Nhật, tủ hồ sơ / tủ đựng, đồ dùng ăn uống Tủ bát, giá sách, bếp gas, chậu rửa, tủ phụ / tủ bên Tủ để lò vi sóng, bàn thờ, kho chứa đồ, chuồng thú cưng, xe đẩy / xe đẩy nhỏ, v.v.
Kéo		Rác không cháy	Hãy bọc trong giấy báo và ghi nhãn "危険 (Nguy hiểm)".
Máy tính cá nhân (bao gồm cả màn hình)		Khác	Vui lòng liên hệ với các nhà sản xuất khác nhau. Xem chi tiết ở trang 24
Pin (xe hơi)		Khác	Vui lòng yêu cầu cửa hàng thu hồi.
Chậu	Gỗ	Cháy được	
	Bảng nhựa	Nhựa	
	Gốm nung, gốm sứ	Rác không cháy	
	Vượt quá 30cm	Rác cỡ lớn	

Rác tài nguyên
Rác thải nhựa
Ngày thu gom rác
P.1 - P.2

Rác tài nguyên
Rác thải nhựa
Cách bỏ rác
P.3 - P.15

Rác thải số lượng lớn
Xác động vật chết
P.16

Các hoạt động thu gom rác tài nguyên khác
P.17 - P.22

Những thứ quận không thu gom
P.23 - P.24

Vứt rác bữa bãi
Rác thải thương mại
P.25

Rác tài nguyên
Rác thải nhựa
Phân loại rác
P.26 - P.32

Để giảm lượng rác
P.33

Ứng phó khi xảy ra thiên tai hoặc thời tiết xấu
P.34

Hướng dẫn cơ sở và danh sách liên hệ
P.35

tên sản phẩm		Phân loại	cách đưa ra và các lưu ý
Xốp polystyrene (vật liệu đệm / chống sốc)		Nhựa	
Pháo (Chỉ giới hạn cho những cái đã sử dụng)		Cháy được	Hãy ngâm trong nước trước khi bỏ đi. Về phương pháp xử lý, xin vui lòng liên hệ với bộ phận làm việc (03-3892-4671).
Các loại dao, vật sắc nhọn		Rác không cháy	Hãy bọc trong hộp hoặc giấy báo và đánh dấu là "危険 (Nguy hiểm)".
Kim may, dây thép / dây kim loại		Rác không cháy	Bọc trong giấy báo và buộc lại, đảm bảo đầu nhọn không nhô ra khỏi túi và đánh dấu là "危険(Nguy hiểm)".
Móc treo quần áo	Gỗ	Cháy được	
	Bằng nhựa	Nhựa	Chỉ giới hạn cho những vật hoàn toàn làm bằng nhựa. Những vật có một phần kim loại thì là rác cháy được.
	Bằng kim loại	Rác không cháy	
Đàn piano		Khác	vui lòng yêu cầu các nhà thầu chuyên nghiệp.
Gối hạt		Rác cỡ lớn	
Máy quay video		Rác không cháy	Cũng được thu hồi như rác tài nguyên. Chi tiết xem trang 17
Băng video		Cháy được	Cũng bao gồm băng cassette và các loại tương tự.
Đầu video / đầu DVD (DVD player)		Rác cỡ lớn	
Chai lọ thủy tinh	Chai lọ thủy tinh đổ uống	Rác tài nguyên	Hãy rửa nhẹ và cho vào thùng thu gom.
	Chai lọ thủy tinh dầu ăn	Rác không cháy	Hãy bọc trong giấy báo và ghi nhãn "危険 (Nguy hiểm)".
	Chai lọ thủy tinh mỹ phẩm		
	Bình hoa v.v. Chai lọ thủy tinh vỡ		
quần áo		Cháy được	Cũng được thu hồi như rác tài nguyên. Xem chi tiết ở trang 8
chăn		Rác cỡ lớn	Bao gồm cả chăn lông vũ, chăn kiểu kaimaki, chăn mùa hè, chăn bông, chăn điện, v.v.
vỏ chăn		Cháy được	những thứ bản là rác cháy được. Cũng được thu hồi như rác tài nguyên. Xem chi tiết ở trang 8
chảo		Rác không cháy	những thứ có phần không có tay cầm dài hơn 30cm là rác công kênh.
Máy in		Rác cỡ lớn	
bình gas propane		Khác	vui lòng yêu cầu các nhà thầu chuyên nghiệp.
Chai nhựa PET		Rác tài nguyên	Xin hãy rửa sạch bên trong và cho vào túi lưới thu gom. Nắp và nhãn bên ngoài bằng nhựa.
giường		Rác cỡ lớn	
đệm giường (đệm lò xo, v.v.)		Rác cỡ lớn	
xe đẩy trẻ em		Rác cỡ lớn	
dây thắt lưng (dùng cho quần)		Cháy được	Xin hãy tháo rời phần kim loại hết mức có thể. Phần kim loại đã tháo rời hãy mang đi như rác không cháy được.
Mũ bảo hiểm		Rác cỡ lớn	Những vật có kích thước cạnh lớn nhất dưới 30cm là rác cháy được.
Sơn		Khác	vui lòng yêu cầu các nhà thầu chuyên nghiệp.
Hộp cơm	Bằng giấy	Cháy được	
	Bằng nhựa	Nhựa	Dầu thực phẩm và thức ăn thừa cần được rửa qua nước nhẹ trước khi bỏ đi.
	Bằng kim loại	Rác không cháy	
Dao		Rác không cháy	Hãy bọc trong hộp hoặc giấy báo và đánh dấu là "危険 (Nguy hiểm)".
Bếp nướng điện / Hot plate		Rác cỡ lớn	
Bình giữ nhiệt		Rác cỡ lớn	Những vật có cạnh lớn nhất không quá 30 cm là rác không thể đốt.
Bình sữa	Bằng nhựa	Nhựa	Chỉ giới hạn cho những vật hoàn toàn làm bằng nhựa.
	Bằng thủy tinh	Rác không cháy	
Gói giữ lạnh		Cháy được	
Kệ sách		Rác cỡ lớn	Vui lòng đo kích thước theo đồ nội thất dạng hộp và đăng ký rác công kênh.

tên sản phẩm		Phân loại	cách đưa ra và các lưu ý
Chuột máy tính		Rác không cháy	
Gối	30 cm trở xuống	Cháy được	
	Trên 30 cm	Rác cỡ lớn	
Nệm		Rác cỡ lớn	Bao gồm cả nệm có từ tính.
thớt (gỗ)		Cháy được	Những vật liệu làm thớt bằng đá phiến (slate) là rác không cháy được, những vật có cạnh dài hơn 30cm là rác công kênh.
thớt (nhựa)		Nhựa	những vật có cạnh dài hơn 30cm là rác công kênh.
Chai lọ thủy tinh sơn móng		Rác không cháy	Hãy làm rỗng phần bên trong.
máy may		Rác cỡ lớn	Những vật có cạnh lớn nhất không quá 30 cm là rác không thể đốt.
kính	Bằng nhựa	Nhựa	bao gồm cả ống kính, tất cả đều bằng nhựa. Những thứ khác hãy bỏ vào rác cháy được.
	bằng kim loại và thủy tinh	Rác không cháy	
chăn		Rác cỡ lớn	Cũng được thu hồi như rác tài nguyên. Xem chi tiết ở trang 8
Thanh phơi quần áo		Rác cỡ lớn	Chỉ thu gom những thứ dưới 180cm. Nếu vượt quá 180cm, xin vui lòng liên hệ với bộ phận làm việc (03-3892-4671).
Dược phẩm		Khác	vui lòng yêu cầu các nhà thầu chuyên nghiệp.
Bật lửa		Rác không cháy	Hãy sử dụng hết đến cùng, cho vào túi trong suốt và dán nhãn "危険(Nguy hiểm)" trước khi vứt bỏ. Nếu có nhiều nội dung, hãy liên hệ với bộ phận làm việc (03-3892-4671).
Đài radio		Rác không cháy	những vật có cạnh dài hơn 30cm là rác công kênh.
Kệ / Giá đỡ		Rác cỡ lớn	Kệ để giày, kệ cho trẻ em, kệ để tạp chí, v.v.
Cặp sách		Cháy được	những vật có cạnh dài hơn 30cm là rác công kênh.
Ba lô		Cháy được	
Tủ lạnh và tủ đông		Khác	Vui lòng liên hệ với cửa hàng nơi mua sản phẩm. Xem chi tiết ở trang 24
Máy ghi âm		Rác cỡ lớn	
Đĩa than / đĩa vinyl		Cháy được	
Bao bì thực phẩm chế biến sẵn		Nhựa	Những vật có dấu hiệu nhựa làm bằng nhựa. Ngoài ra là rác cháy được.
Dây thừng		Cháy được	Hãy cắt thành các phần có kích thước mỗi cạnh dưới 30cm và bỏ đi.
Máy soạn thảo văn bản điện tử		Rác cỡ lớn	Những vật có cạnh lớn nhất không quá 30 cm là rác không thể đốt.

Rác tài nguyên
Rác thải nhựa
Ngày thu gom rác
P.1 - P.2

Rác tài nguyên
Rác thải nhựa
Cách bỏ rác
P.3 - P.15

Rác thải số lượng lớn
Xác động vật chết
P.16

Các hoạt động thu gom rác tài nguyên khác
P.17 - P.22

Những thứ quận không thu gom
P.23 - P.24

Vứt rác bừa bãi
Rác thải thương mại
P.25

Rác tài nguyên
Rác thải nhựa
Phân loại rác
P.26 - P.32

Để giảm lượng rác
P.33

Ứng phó khi xảy ra thiên tai hoặc thời tiết xấu
P.34

Hướng dẫn cơ sở và danh sách liên hệ
P.35

Để giảm lượng rác

Phân loại là bước đầu tiên để bảo vệ môi trường trái đất quý giá.
Để bảo vệ trái đất và không lãng phí rác tài nguyên có hạn,
hãy bắt đầu từ những gì chúng ta có thể làm.



• • • • • Nội dung của "rác cháy được" ở Quận Arakawa là gì? • • • • •

Loại rác cháy nhiều nhất là "rác thải thực phẩm"

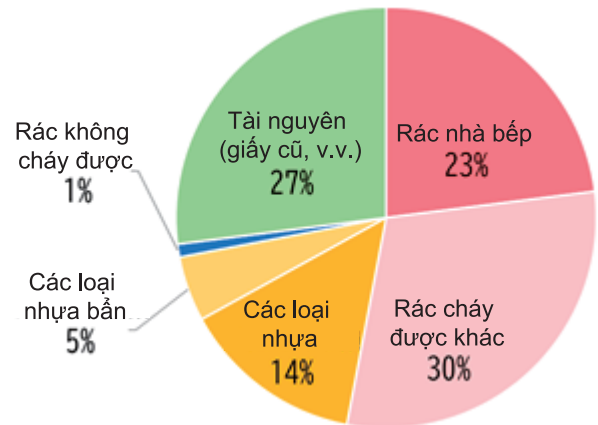
Trong số nội dung của "rác cháy được" từ các hộ gia đình ở Quận Arakawa, "rác hữu cơ" chiếm 23%. Người ta nói rằng khoảng 80% thành phần của rác thải thực phẩm là nước. Chỉ cần vắt nước trước khi bỏ rác hữu cơ, bạn có thể giảm đáng kể lượng rác.

Ngoài ra, trong rác thải thực phẩm còn có nhiều "thực phẩm lãng phí" — những sản phẩm chưa mở bao bì nhưng vẫn có thể ăn được. Hãy chủ động và có biện pháp giảm thực phẩm lãng phí, ví dụ như không để thừa thức ăn hoặc mua quá nhiều.

Quận cũng thực hiện hoạt động gọi là "Food Drive", nơi mọi người mang các loại thực phẩm còn dùng được như đồ hộp trong gia đình tới để ủng hộ. Xin hãy hợp tác. (Chi tiết xem trang 22)

Ngoài ra, khoảng 27% rác tài nguyên cũng bị lẫn trong rác. Hầu hết trong số đó là giấy tái chế được gọi là "zatsu-gami" (chi tiết xem trang 6). Hãy phân loại và không vứt bỏ rác giấy, mà hãy đưa ra như một rác tài nguyên.

Nếu bạn phân loại rác tài nguyên một cách cẩn thận trước khi đưa rác ra, bạn có thể giảm chi phí xử lý rác. Xin hãy hợp tác.



Báo cáo điều tra thành phần rác thải Quận Arakawa năm 2025

* Các giá trị này được làm tròn đến số nguyên gần nhất.

Chương trình hỗ trợ chi phí mua máy xử lý rác hữu cơ.

[Phòng quản lý kế hoạch]
Điện thoại: 03-5692-6690



Vui lòng kiểm tra mã QR hai chiều bên trái để truy cập trang web.

Quận đang hỗ trợ một phần chi phí mua máy xử lý rác hữu cơ tại nhà để thúc đẩy việc giảm thiểu rác hữu cơ. Vui lòng kiểm tra các yêu cầu đủ điều kiện mua hàng, vãn hất thiết phải nộp Đơn xin cấp phát cùng các tài liệu cần thiết cho Phòng quản lý kế hoạch [trước khi mua](#).

* Các thiết bị kiểu máy nghiền (nghiền rác hữu cơ và xả trực tiếp vào cống) không đủ điều kiện nhận hỗ trợ.

Để biết thêm chi tiết về cách nộp đơn và các tài liệu, vui lòng liên hệ hoặc kiểm tra trang web của quận.



"3R" để giảm rác

Reduce (Ri-dyu-su / Giảm thiểu)

Giảm thiểu những thứ trở thành rác



- Sử dụng túi cá nhân thay vì túi nylon.
- Ăn hết cơm mà không để thừa.

Reuse (Ri-yu-su / Tái sử dụng)

Sử dụng lại



- Sử dụng lại các loại hộp chứa.
- Sử dụng các chợ trời, v.v.

Recycle (Ri-sai-ku-ru / Tái chế)

Tái sinh rác tài nguyên



- Phân loại rác tài nguyên.
- Tích cực sử dụng sản phẩm tái chế.

Thu gom rác tài nguyên, nhựa và rác thải trong trường hợp thiên tai hoặc thời tiết xấu



Rác tài nguyên
Rác thải nhựa
Ngày thu gom rác
P.1 - P.2

Trong trường hợp xảy ra động đất lớn hoặc thiệt hại như sập nhà, hư hỏng cơ sở hạ tầng giao thông do bão lũ, việc thu gom và tập kết rác sẽ tạm thời ngừng.

Trong trường hợp gió mạnh, mưa lớn hoặc tuyết rơi dày, thời gian thu gom có thể thay đổi đáng kể hoặc bị hủy bỏ tùy thuộc vào tình hình.

Rác tài nguyên
Rác thải nhựa
Cách bỏ rác
P.3 - P.15



Sau khi xảy ra thiên tai

Do có thể cản trở công tác cứu hộ và phục hồi, hãy giữ tại nhà cho đến khi bắt đầu thu gom.

Việc thu gom sẽ được mở lại từ các khu vực mà xe có thể đi qua và dần dần mở rộng.

Thông báo về ngày bắt đầu lại sẽ được đăng trên trang web của quận, áp phích, SNS, v.v. Vì vậy, hãy giữ rác tại nhà hoặc trong khuôn viên gia đình cho đến khi dịch vụ được bắt đầu lại.



Ngày bắt đầu thu gom và thu hồi, hãy kiểm tra thông báo trên trang web, áp phích, SNS, v.v.

Rác thải số lượng lớn
Xác động vật chết
P.16

Các hoạt động thu gom rác tài nguyên khác
P.17 - P.22

Những thứ quận không thu gom
P.23 - P.24

Hãy tách riêng các bồn cầu di động đã sử dụng và tã lót ra khỏi “rác khác”.

Vì lý do phòng ngừa bệnh truyền nhiễm và vệ sinh, hãy tách riêng bồn cầu di động đã sử dụng và tã lót khỏi rác khác và cho vào túi riêng.

Vứt rác bữa bãi
Rác thải thương mại
P.25

Rác tài nguyên
Rác thải nhựa
Phân loại rác
P.26 - P.32



Trong trường hợp gió mạnh (bão, v.v.), mưa lớn, tuyết lớn

Trong trường hợp gió mạnh (bão, v.v.), mưa lớn, tuyết lớn, có thể có sự thay đổi thời gian hoặc ngừng thu gom và thu hồi tùy theo tình hình.

Trong trường hợp gió mạnh, mưa lớn, tuyết lớn do bão, thời gian thu gom và thu hồi có thể thay đổi đáng kể hoặc bị ngừng lại tùy theo tình hình.

Nếu dịch vụ bị tạm dừng, chúng tôi sẽ thông báo trên trang web của quận, SNS, v.v.

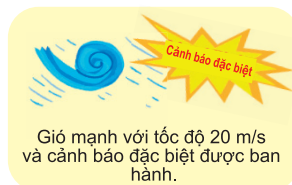


Thời gian thu gom và thu hồi có thể khác với thường lệ.

Để giảm lượng rác
P.33

Ứng phó khi xảy ra thiên tai hoặc thời tiết xấu
P.34

Tiêu chí để ngừng thu gom và thu hồi



Hướng dẫn cơ sở và danh sách liên hệ
P.35

"Nguy hiểm!" Nếu thấy nguy hiểm, hãy để rác cho đến ngày thu gom tiếp theo.

Do gió mạnh hoặc đường bị đóng băng có thể gây té ngã và thương tích, hoặc khiến rác, vật liệu tái chế và nhựa bị gió thổi bay. Vì vậy, hãy giữ tại nhà và chỉ đem ra vào ngày thu gom tiếp theo.

Rác tài nguyên
Rác thải nhựa
Ngày thu gom rác
P.1 - P.2

Rác tài nguyên
Rác thải nhựa
Cách bỏ rác
P.3 - P.15

Rác thải số
lượng lớn
Xác định vật chất
P.16

Các hoạt động
thu gom rác
tài nguyên khác
P.17 - P.22

Những thứ quận
không thu gom
P.23 - P.24

Vứt rác bữa bãi
Rác thải
thương mại
P.25

Rác tài nguyên
Rác thải nhựa
Phân loại rác
P.26 - P.32

Để giảm
lượng rác
P.33

Ứng phó khi xảy
ra thiên tai hoặc
thời tiết xấu
P.34

Hướng dẫn cơ
sở và danh
sách liên hệ
P.35

Hướng dẫn sử dụng cơ sở và thông tin liên hệ

Phòng Xúc tiến Vệ sinh và Tái chế Văn phòng Quản lý Chất thải và Tái chế



Địa chỉ: Quận Arakawa, Machiya 5-19-1

Điện thoại: Liên hệ về rác thải

[Bộ phận thực hiện công việc] 03-3892-4671
Liên hệ về tài nguyên và nhựa

[Bộ phận Nâng cao nhận thức và Hướng dẫn] 03-5692-6697
Liên hệ về trợ cấp máy xử lý rác hữu cơ
[Phòng quản lý kế hoạch] 03-5692-6690

Trung tâm Tái chế Arakawa



Địa chỉ: Quận Arakawa, Minamisenju 3-28-69

Điện thoại: 03-3805-9172



[Đăng ký rác công kênh
(Trung tâm tiếp nhận rác công kênh)]

Điện thoại: 03-6420-3353

[Xin lưu ý!] Hãy cẩn thận với việc gọi nhầm số điện thoại.

Đăng ký từ Internet qua
mã QR bên phải



Thông báo khác

Vui lòng đến để mượn lưới chống chim
(lưới chống quạ).

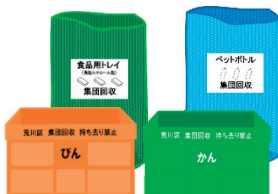
Hãy đăng ký qua điện thoại, sau đó đến
Văn phòng Tái chế và Vệ sinh.



- **Điện thoại:** [Bộ phận thực hiện công việc] 03-3892-4671
- **Đối tượng:** Người sống trong quận và có thể quản lý việc lắp đặt, thu gọn lưới chống chim.
- **Chi phí:** Miễn phí

Phân phát thùng chứa và lưới thu gom tài nguyên

Vui lòng gọi điện để đăng ký và đến văn phòng Tái chế Vệ sinh, hoặc chúng tôi sẽ giao hàng cho bạn.



- **Điện thoại:** [Bộ phận Nâng cao nhận thức và Hướng dẫn] 03-5692-6697
- **Đối tượng:** Người sống trong quận và đang quản lý điểm thu gom rác tài nguyên
- **Chi phí:** Miễn phí

Nếu phát hiện việc lấy đi trái phép tài nguyên hoặc rác không cháy được (kim loại), vui lòng báo cho chúng tôi.

- Về việc mang đi rác tài nguyên (như lon) [Bộ phận Nâng cao nhận thức và Hướng dẫn] ☎03-5692-6697
- Về việc lấy đi trái phép rác không cháy được (kim loại) [Bộ phận thực hiện công việc] ☎03-3892-4671