

投票日時

7月5日(日)
午前7時～午後8時

東京都知事選挙

東京都の未来を決める大事な選挙です。大切な一票を無駄にしないように、投票しましょう。

問合せ 選挙管理委員会事務局 ☎内線3411



投票所における 新型コロナウイルス感染症対策

選挙管理委員会では、皆さんが安心して投票できるように、投票所内の感染症対策を行います。皆さんも自身で対策を行い、投票してください。

選挙管理委員会が行う対策

- 投票所に消毒液を設置します
- 投票管理者・立会人・投票所職員はマスクを着用します
- 受付等に飛沫防止シートを設置します
- 記載台や筆記用具の定期的な消毒を行います
- 投票所内の定期的な換気を行います

皆さんにお願いする対策

- マスクの着用やせきエチケットの実施をお願いします
- 周りの方と一定の距離を保ってください
- 投票所入場前的手指消毒にご協力ください
- 帰宅後に手洗い等を行ってください

※鉛筆・シャープペンシルを持参して、投票用紙に記入することができます



東京都知事選挙

7月5日(日)

7:00から20:00まで

東京都議会議員補欠選挙が行われる地域もあります。期間・場所などは、区市町村の選挙管理委員会におたずねください。



期日前投票

6月19日(金)～7月4日(土)

荒川区で投票できる方

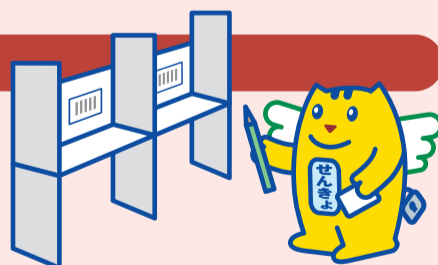
投票日現在18歳以上(平成14年7月6日以前生まれ)の日本国民で、荒川区の選挙人名簿に登録されている方

※転入した場合は、令和2年3月17日までに荒川区へ転入の届け出をし、引き続き3か月以上荒川区に住所がある方

投票所整理券

投票所整理券は、世帯ごとに封書で郵送しています。投票に行く際は、自身の投票所整理券を持参してください。

投票所整理券が届かない場合や紛失した場合でも、荒川区の選挙人名簿に登録されている方は投票できます。投票所の職員に申し出てください。



▲明るい選挙のイメージキャラクター・選挙のめいすいくん

点字投票・代理投票

目の不自由な方は、「点字投票」ができます。また、けがや障がい等の理由で字を書くことができない方は、投票所の職員が補助して投票する「代理投票」ができます。投票所の職員に申し出てください。

開票

日時 7月5日(日)午後9時から

会場 荒川総合スポーツセンター2階大体育室

※参観席は3階です ※荒川区の選挙人名簿に登録されていない方は参観できません

投・開票速報

荒川区ホームページで荒川区の投・開票の状況等を速報します。

問合せ 広報課広報係 ☎内線2132

国民健康保険・国民年金のお知らせ

申請・問合せ

▶国民健康保険……国保年金課保険給付係 (区役所1階) ☎内線2383

▶国民年金……国保年金課国民年金係 (区役所1階) ☎内線2411

国民健康保険

医療費が高額になったときは

●高額療養費の申請を

同じ人が、同じ月内に支払った医療費の一部負担金のうち、自己負担限度額を超えた金額を高額療養費として支給します。

支給該当者(世帯主)には診療月の3か月目以降に申請書を送付しますので、申請してください。

また、適用区分により、同じ人が外来受診で1年間に支払った医療費の一部負担金のうち、年間上限額を超えた金額についても高額療養費として申請書を送付します。

申請に必要なもの 送付した申請書
※医療機関等の領収書が必要な場合があります

●高額な医療費の負担を軽減します

「限度額適用認定証」を医療機関の窓口で提示すると、保険診療分の一部負担金の支払いが高額療養費自己負担限度額までとなります。「限度額適用認定証」の交付は申請が必要です。

現在、限度額適用認定証をお持ちの方の有効期限は、7月31日(金)までです。引き続き必要な方は、7月1日(水)以降に更新の手続きをお願いします。

申請に必要なもの

国民健康保険証、本人確認書類(別世帯の方が申請される場合は「委任状」もしくは「誓約書」が必要)

- ※国民健康保険料の未納があると交付できません
- ※高齢受給者証をお持ちの方は、適用区分により、「限度額適用認定証」が必要ない場合があります
- ※認定証の発効期日は申請月の初日です
- ※認定証を医療機関に提示しないと適用されません
- ※非課税世帯の方は入院日数が直近1年のうち90日を超える場合、適用区分により食費が更に軽減される場合がありますので、入院日数が確認できるもの(領収書等)をお持ちください
- ※世帯の中に住民税の未申告者がいる方は最上位の適用区分となります
- ※税申告の時期により適用区分が未反映の場合があります

国民年金

令和2年度分の国民年金保険料の免除申請の受け付けが始まります

国民年金保険料の納付が困難なときは、申請を行って承認されると、保険料の支払いが免除される制度があります。

全額免除制度・一部免除制度、納付猶予制度について、7月1日(水)から、令和2年度分(7月分～令和3年6月分)の申請の受け付けが始まります。免除の対象となる方には、前年所得が基準額以下である場合等の条件があります。詳細は、お問い合わせください。

※新型コロナウイルス感染症の影響による減収により国民年金保険料を納付することが困難な方は、臨時特例による免除申請が可能な場合があります

健康診査(保健指導)・胃がんリスク検査

受診期間 **7月1日(水)～11月30日(月)**

対象者には、6月下旬に受診券を送付しました。受診券・保険証を持参し、受診券に同封している案内に記載された医療機関で受診してください。

健康診査

	対 象	種 類	
主な検査項目	国民健康保険に加入の方	令和3年3月31日の時点で40～74歳で、令和2年4月1日現在加入している ▶令和3年3月31日の時点で40～74歳で、令和2年4月2日～11月30日に加入している ▶令和2年7月1日～令和3年3月31日に75歳になる方	特定健康診査 国民健康保険健康診査
	後期高齢者医療制度に加入の方	令和2年6月30日現在の時点で、75歳以上、または障がい認定で制度に加入している	後期高齢者医療健康診査
費用	生活保護受給の方	令和3年3月31日の時点で40歳以上で、受給している	健康診査

※妊娠中の方は、健康診査の対象外です
※社会保険・国保組合等に加入している方は、各健康保険の保険者にお問い合わせください

▶国民健康保険・後期高齢者医療制度に加入の方……国保年金課管理係 ☎内線2371

▶保健指導、生活保護受給の方……保健予防課成人健診係 ☎内線416

費用 無料

■保健指導

健康診査を受診した40～74歳の方で、食事等の生活習慣の改善が必要な方に保健指導を行います。

問 合 せ

▶国民健康保険・後期高齢者医療制度に加入の方……国保年金課管理係 ☎内線2371

▶保健指導、生活保護受給の方……保健予防課成人健診係 ☎内線416

胃がんリスク検査

血液検査で、胃がんになりやすいかどうかを判定します。

対 象 区内在住で、令和3年3月31日の時点で、35・40・45・50・55・60歳の方

費 用 1000円

内 容 ピロリ菌抗体検査(ピロリ菌感染の有無)、ペプシノゲン検査(胃粘膜の萎縮度)

問 合 せ 保健予防課成人健診係

※特定健康診査等の対象の方は、必ず特定健康診査等と一緒に受診してください

☎内線416

第10回 荒川区環境区民大賞

皆さんのエコな取り組み、アイデアを募集します。

対 象 区内在住・在勤・在学の個人・団体
※①、⑤は他薦可 ※②は小学生 ※③は小・中学生 ※③、④は個人のみ

応募用紙の配布 区役所1階総合案内、各区民事務所・図書館・ふれあい館、ゆいの森あらかわ、あらかわエコセンター
※荒川区ホームページからもダウンロード可

応募方法 持参・郵送で、応募用紙(作品)を、〒116-0002荒川区荒川

1-53-20あらかわエコセンター2階環境課環境推進係へ

※①、②、④、⑤は荒川区ホームページからも応募可

参加賞 ▶真空ステンレスボトル(150ml)
▶土鍋(口径17cm) ▶エコバッグ 等

※参加賞は部門により異なります
※1人何点でも応募できますが、参加賞は各部門ごとに1つとなります

締 切 9月30日(水) (必着)

問 合 せ 環境課環境推進係 ☎内線482



部 門

- ①まちエコ部門【副賞：区内共通お買物券(1万円分)】
事業者や町会等の環境活動
- ②こどもエコ部門【副賞：図書カードNEXT(5000円分)】
小学生のエコアイデア～未来のエコ道具
- ③ポストカード部門【副賞：図書カードNEXT(5000円分)】
「地球環境」・「美化活動」・「もったいない・3R」をテーマにしたポストカードの作成
- ④おうちエコ部門【副賞：区内共通お買物券(1万円分)】
▶レシピの部…ごみを減らす工夫をしたレシピや、余ったおかずのリメイクレシピ等
▶生活の部…暮らしの中で実践している省エネへの取り組みや、光熱水費の節約アイデア等
- ⑤美化部門【副賞：区内共通お買物券(1万円分)】
日常的な清掃活動や工夫を凝らした美化イベントの実施等

あらかわ 情報の森

費用の記載がない事業は無料です

はがき・ファクス・電子メール等の記入事項

①事業・イベント名
②〒住所※
③氏名(ふりがな)
④電話番号
⑤以降にその他の必要事項(各記事に明示)

- 往復はがきは、返信面に住所・氏名を記入
- 電子メールは、件名に事業・イベント名を入力
- 指定がない限り、申し込みは1人(1グループ)1枚
- 宛先は、各記事の申し込み先へ

※区内在勤・在学の方は、②で勤務先(住所)・学校名を記入してください

お知らせ

国民健康保険料・後期高齢者医療保険料の日曜窓口を開設

日 7月12日(日) 時 午前9時～午後5時 内 保険料の納付・相談
所 区国保年金課保険料係(区役所1階) ☎内線2386

あらかわ区報の有料広告(第2期分)を募集

掲載予定号 8月～11月の毎月21日号(各6万3800部発行予定)
※抽選 配布方法 新聞折り込み(日刊6紙)、広報スタンド、希望者個別配付等 料 ▶1号広告(縦9.6cm×横11.8cm)…7万円
▶2号広告(縦4.5cm×横11.8cm)…3万5000円 ※カラーの版下を広告主が作成してください。追加募集する場合は、荒川区ホームページに掲載します
日 7月1日(水)～8日(水)に区役所4階広報課広報係へ ☎内線2132

区民保養所予約受付開始日

◆ホテルグリーンパール那須
利用期間 令和3年1月4日(月)～31日(日)(1月17日(日)～22日(金)は施設点検のため休館)
所 栃木県那須郡那須町湯本213
日 ▶電話…7月10日(金)午前10時からホテルグリーンパール那須へ ☎0287(76)2883
▶施設予約システム…7月11日(土)午前0時から荒川区ホームページで
◆ホテルニューアカオ
利用期間 10月1日(水)～31日(土)
所 静岡県熱海市熱海1993-250

日 7月10日(金)午前9時からホテルニューアカオ東京予約センターへ ☎(5846)9133

区 区民施設課施設設計画係 ☎内線2532

都市計画原案の縦覧・公聴会

対象計画原案 ▶都市計画区域の整備、開発及び保全の方針 ▶都市再開発の方針
◆計画原案の縦覧
日 7月1日(水)～15日(水)
原案の縦覧・公述申出書の配布 東京都都市整備局都市計画課(新宿区西新宿2-8-1都庁第二本庁舎12階)、区役所北庁舎3階都市計画課 ※公述申出書のみ下記ホームページからもダウンロード可
■公述申出書の提出
対象区域内在住の方、利害関係人 ※縦覧期間中「都市計画区域の整備、開発及び保全の方針」のみ下記ホームページでも意見を募集
提出方法 7月1日(水)～15日(水)(必着)に持参・郵送で、公述申出書を、〒163-8001新宿区西新宿2-8-1東京都都市整備局都市計画課へ
◆公聴会
日・時 ▶8月20日(水)…午後7時～8時 ▶8月21日(木)…午後2時～3時、午後7時～8時
所 東京都庁第一本庁舎5階大会議場 各100人(当日の先着順)
区 東京都都市整備局都市計画課 ☎(5388)3225
HP <https://www.toshiseibi.metro.tokyo.lg.jp/>

暮らし

大気汚染医療費助成制度ぜんそく医療券の新規認定

保険適用後の医療費の自己負担額を助成します。
対 次のすべてを満たす方
▶気管支ぜんそく等にかかっている
▶18歳未満 ▶都内に引き続き1年以上(3歳未満は6か月以上)住民登録している ▶健康保険等に加入している ▶喫煙していない ※助成期間は18歳の誕生月の末日まで
日 来所で、区役所北庁舎1階生活衛生課公害保健係へ ☎内線424

成年後見制度相談・説明会と権利擁護相談

◆司法書士による成年後見相談
日 7月14日・28日(火) 時 午後2時～4時
◆司法書士による成年後見制度説明会(法定後見編)
日 7月15日(水) 時 午後1時30分～3時
◆弁護士による権利擁護相談
日 7月16日(木) 時 午後2時～4時
所 荒川区社会福祉協議会
日 前日までにあんしんサポートあらかわ(荒川区社会福祉協議会)へ ☎(3802)3396 FAX(3891)5290

スポーツ

骨盤^{アンド}肩甲骨体操
日 7月19日(日) 時 午後1時30分～

2時40分
所 あらかわ遊園スポーツハウス地下1階アリーナ 対 15歳以上の方(中学生は不可) 人 30人(申込順) 内 腰痛・肩こりを緩和する運動 持 本人を証明できる書類(保険証・運転免許証等)
※区内在住・在勤・在学の方のみ
料 530円
日 7月4日(土)(区外の方は7月5日(日))から来館で、あらかわ遊園スポーツハウス1階総合受付へ ☎(3800)7333

仕事・人材募集

令和2年度荒川区職員Ⅱ類福祉(保育士)採用選考

採用予定日 令和3年4月1日
職種・採用予定数 Ⅱ類福祉(保育士)・10人程度 対 昭和58年4月2日～平成13年4月1日に生まれた方で、保育士となる資格を有し、都道府県知事の登録を受けている方(令和3年3月31日までに資格取得し・登録を受ける見込みの方を含む) 選考 ▶8月23日(日)…一般教養・専門(択一式)・作文 ▶9月下旬…面接 申込書の配布 区役所1階総合案内・4階職員課、各区民事務所・図書館、JOBコーナー町屋(荒川区ホームページからもダウンロード可) 締 7月31日(金)消印有効
日 持参・簡易書留で、申込書を、〒116-8501(住所不要)荒川区役所4階職員課人事係へ ☎内線2232

6面へ続く

犬を飼育している方へ

令和元年度は、区内で犬が人をかむ事故の届け出が6件ありました。散歩時には、犬が思わぬ行動を取ることがあるので、犬の様子や周囲の状況に注意してください。

飼い主として必ず行うこと

- ▶ 飼い犬の登録をして、鑑札の交付を受ける(生涯1回)
 - ▶ 狂犬病の予防接種と、注射済票の交付を受ける(年1回)
 - ▶ 鑑札と注射済票を首輪等に付ける
 - ▶ 引っ越しや犬の死亡時に届け出る
- ※登録手続き等詳細は、荒川区ホームページをご覧ください

散歩時に注意すること

- ▶ 必ず首輪・リード(引き綱)を着用させ、破損がないか確認する
- ▶ リードは長さを調整し、犬を確実に制御できる人が持つ(伸縮自在のリードは使用しない)
- ▶ 自転車に乗ったままでリードを持ち、犬を散歩させない(東京都道路交通規則第8条に違反し、5万円以下の罰金が科せられます)

問合せ 生活衛生課管理係 ☎内線422

排せつに注意を

- ▶ 排せつは散歩前に済ませ、ふんを持ち帰る袋・尿を洗い流す水・消臭剤等を携帯する
- ▶ 散歩中に排せつをした場合は飼い主が必ず後始末をし、ふんは自宅に持ち帰り処分する

飼い犬が人をかんでしまったら

- ▶ 応急措置に努め、誠意を持って被害者に対応する
- ▶ 犬を落ち着かせて隔離する ▶ 必要に応じて、警察に連絡する
- ▶ 24時間以内に生活衛生課に届け出る
- ▶ 48時間以内に犬を動物病院へ連れて行き、狂犬病の有無について診察を受ける

災害に備えて

- 万が一、ペットと避難場所へ避難する際は、以下の準備をしておきましょう。
- ▶ 普段から人や他の動物を怖がらないようにする・無駄ばえをしない・嫌がらずにケージに入る・トイレは決められた場所とする等のしつけをする
 - ▶ 動物のための防災用品(少なくとも5日分の餌と水、ケージ等)の用意をする

日 期 日(期間)
時 間
所 会 場・場 所
対 対 象
人 定 員
内 容
講 師
持 持 ち 物
料 費
締 締 め 切 り
申 申 込 込 方 法 (申 申 込 込 先)
問 問 合 合 せ 先
電 電 子 子 メール アドレス
HP ホーム ページ アドレス

荒川区のホームページが新しく なりました

荒川区ホームページは、リニューアルしました。豊富な情報から求めている情報を見つけやすくする機能を追加し、色合いやデザインも一新しました。

日時 **7月1日(水)正午**
問合せ 広報課広報係 ☎内線2132

1 自分に合った表示が選べます

自分の欲しい情報が手に入りやすくなるように、表示方法を変えることができます。手順は下記のとおりです。

1
一般・子育て・高齢者の中から選択

2
ニュース・イベント情報優先
手続き・施設・窓口等の情報優先
どちらかを選択

※設定はいつでも変更できます

▲新しかったトップページのデザイン

2 「情報を探す」から情報を見つけやすくなりました

画面右上にある「情報を探す」をクリックすることで、情報を分類一覧で見ることができます。また、トップページに戻らなくても、「情報を探す」は各ページの右上から開くことができます。なお、従来と変わらずにキーワード検索も行えます。



3 スマートフォンから見やすくなりました

パソコン版とスマートフォン版のデザインを統一しました。利用する端末に応じて、自動的に表示が最適化されます。



◀新しかったスマートフォン版トップページデザイン

4 観光情報と防災情報の特設ページ

観光情報
主に荒川区の観光に関する情報を掲載した「ようこそ!あらかわ」を開設しました。観光情報のほかにも、緑・花のスポットや文化財等の情報が閲覧でき、さらに多くの魅力を知ることができます。

防災情報
防災情報をまとめたページ「知って備える防災サイト まなBOSAI」を開設しました。いざという時の備えや、災害が発生した際の情報収集の方法等を閲覧できます。あらかじめ確認しておき、非常事態に備えましょう。

そのほかにも
**荒川区には
情報を発信している
媒体があります**



あらかわ区報

区政に関する情報や生活に身近な情報等をお知らせするため、あらかわ区報を毎月1日、11日、21日に発行しています。荒川区ホームページからも閲覧できるほか、スマートフォン・タブレット向け無料アプリ「マチイロ」でも配信しています。

配布方法
新聞折り込み、区役所4階広報課、各区民事務所、区内主要駅の広報スタンド等
※新聞未購読で、希望する方には、自宅に直接届けます(電話または荒川区ホームページで受け付け)

問合せ 広報課広報係 ☎内線2138

令和元年8月1日号(令和元年度東京都広報コンクール一枚写真の部奨励賞)

ケーブルテレビ

東京ケーブルネットワークのマイチャンネルあらかわ(11ch)で、「こんにちは荒川区」と「あらかわ情報スクエア」を放送しています。番組では、区政情報や街の話題等をお届けしています。「こんにちは荒川区」は一定期間荒川区ホームページで一部内容を掲載しています。また、区内図書館のDVDコーナーでも貸し出しをしています。放送スケジュールは、あらかわ区報の毎月1日号やホームページから閲覧できます。

問合せ 広報課報道映像係 ☎内線2136



フェイスブック ツイッター ユーチューブ Facebook、Twitter、YouTube

Facebook、Twitterの荒川区公式アカウントで、区内のイベント情報や区政に関する情報等をお知らせしています。災害等の緊急時にも、リアルタイムで情報発信を行います。また、YouTube公式チャンネルでは、区の取り組みの様子等を配信しています。

Facebook <https://www.facebook.com/city.arakawa>
Twitter <https://twitter.com/arakawakohoh>
YouTube <https://www.youtube.com/user/cityarakawa>

問合せ 広報課広報係 ☎内線2132



日 期 日 (期 間)
時 間
所 会 場 ・ 場 所
対 象
人 定 員
内 容
講 師
持 持 物
費 用
締 締 切 切
申 申 込 方 法 (申 込 先)
問 問 合 合 せ 先
電 電 子 子 郵 郵 送 送
HP

あらかわ **情報の森**
3面「仕事・人材募集」の続き

介護保険課専門員（会計年度任用職員）を募集

勤務期間 令和3年3月31日まで
勤務時間数 週31時間 ② 次のいずれかを満たす方 ▶ 介護支援専門員の資格を有する ▶ 社会福祉士または介護福祉士の資格を有し、高齢者の相談支援実務経験がある ③ 1人（選考） ④ 高齢者住宅改修事務（訪問調査・文書事務）等
募集要項・申込書の配布 区役所2階介護保険課（荒川区ホームページからもダウンロード可） ⑤ 持参・郵送で、申込書を、〒116-8501（住所不要）荒川区役所2階介護保険課介護給付係☎内線2431

高齢者

いきいきボランティアポイント制度説明会

区が指定する介護・子育て支援施設等でボランティア活動を行うと、現金に交換できるポイントがたまる制度の説明会です。
⑦ 7月29日(水) ⑧ 午後2時～4時 ⑨ 所 区役所3階305会議室 ⑩ 区内在住で、65歳以上の方 ⑪ 8人（申込順） ⑫ 7月28日(火) ⑬ 介護保険課介護給付係☎内線2431

講座

自転車安全利用講習会

⑭ 7月18日(土) (雨天中止) ⑮ 午前9時30分～11時（受け付けは午前9時から） ⑯ 所 荒川自然公園交通園 ※午前9時30分～11時は交通園の一部施設が一般利用できません

⑰ 区内在住・在勤・在学の方 ⑱ 20人（当日の先着順） ⑲ 生活安全課交通安全係☎内線489

地域活動入門講座

⑳ 7月18日(土) ㉑ 午後2時～4時 ㉒ 所 生涯学習センター ㉓ 家族を介護している若者や支援者等 ㉔ 18人（抽選） ㉕ 勉強や仕事をしながら家族を介護する若者の体験談等 ㉖ 講元 ヤングケアラー・高橋唯氏 ㉗ 7月9日(木) ㉘ 電話・ファクス・電子メールで、**3面上段**を参照し①・③・④の記入事項を、あらかわ地域活動サロンふらっと・フラット☎(3891)8571 FAX(3891)8572 ㉙ flat_flat@arakawa-shakyo.or.jp ※(月)～(金)の午後1時～7時（第1・3(水)は午後9時まで）

サマーボランティアスクール

㉚ 8月8日(土)～31日(月) ㉛ 小学生以上の方 ※定員（抽選）があるプログラムもあります
活動メニュー集の配布 荒川ボランティアセンター（荒川区社会福祉協議会内）※下記ホームページからもダウンロード可 ㉜ 7月16日(木)必着 ㉝ 来所・ファクス・電子メールで、**3面上段**を参照し①～④の記入事項と⑤電子メールアドレス⑥学校名⑦学年（年齢）を、荒川区社会福祉協議会荒川ボランティアセンター「サマーボランティアスクール2020」係☎(3802)3338 FAX(3802)3831 ㉞ v.summer@arakawa-shakyo.or.jp ㉟ http://www.arakawa-shakyo.or.jp

8月IT講習会

㊱ **D1エクセル2016基礎**
㊲ 8月1日(土)・2日(日)（全2回） ㊳ 午後1時～6時 ㊴ 数式と関数で表計算 ¥1000円 ※パソコンの基本操作ができる方

D2仕事に役立つエクセル1

㊵ 8月3日(月)～7日(金)（全5回） ㊶ 午後7時～9時 ㊷ 基本関数とグラフ ¥2100円 ※エクセルの基本操作ができる方

D3ワードで地図と宛名ラベル作成

㊸ 8月10日(祝) ㊹ 午前10時～午後5時 ¥1800円 ※ワード・エクセルの基本操作ができる方

D4仕事に役立つエクセル2

㊺ 8月17日(月)～21日(金)（全5回） ㊻ 午後7時～9時 ㊼ 応用関数、データベース ¥2100円 ※エクセルの基本操作ができる方

D5かんたんインターネット&メール

㊽ 8月24日(月)～28日(金)（全5回） ㊾ 午後2時～4時 ㊿ インターネット基本操作、情報の検索方法 ¥1000円 ※パソコンの基本操作ができる方

※指定のテキストのある方は無料
所 生涯学習センター ① 区内在住・在勤・在学中で、18歳以上の方 ② 各15人（抽選） ③ 7月15日(水)必着 ④ 往復はがきで、**3面上段**を参照し①～④の記入事項と⑤希望する講習会番号を、〒116-0002荒川区荒川3-49-1生涯学習センター☎(3802)2332

催し

こころの病がある方の家族相談会

㊿ 7月27日(月)、10月23日(金) ㊿ 午後2時15分～4時 所 がん予防・健康づくりセンター ① こころの病がある方の家族 ② 各15人（申込順） ③ 医師を交えたグループミーティング ④ 来所・電話・ファクスで、**3面上段**を参照し①～④の記入事項を、がん予防・健康づくりセンター2階健康推進課保健相談担当☎内線432 FAX(3806)0364

荒川銭湯スタンプラリー

㊿ 7月31日(金)まで 所 区内の各銭湯 ① 中学生以上の方 ② 区内の銭湯を4か所巡り、スタンプ4個を集めた方にオリジナルタオルを差し上げます（先着1500人） ※詳細は、荒川浴場組合ホームページ(<http://arakawa-sento.jp/>)をご覧ください ③ **主催** 東京都公衆浴場業生活衛生同業組合荒川支部 ④ 産業振興課商業振興係 ☎内線468

官公署

東京都子育て支援員研修受講生を募集

子育て支援分野事業で従事するために必要な技能等を有する「子育て支援員」を養成する研修です。 ※詳細は、募集要項または下記ホームページをご覧ください
募集コース 地域保育、地域子育て支援、放課後児童、社会的養護
募集要項の配布 区役所2階子育て支援課（下記ホームページからもダウンロード可） ㊿ 7月15日(水) ① 地域保育コース…公益財団法人東京都福祉保健財団 ☎(3344)8533 ② <http://www.fukushizaidan.jp/111kosodatechien/> ▶ 地域子育て支援・放課後児童・社会的養護コース…株式会社東京リーガルマインド ☎(5913)6225 ③ <https://public.lec-jp.com/kosodate-tokyo/>

「税に関する高校生の作文」を募集

④ 高校生・中等教育学校生（後期課程） ⑤ 「税の意義と役割について考えたこと」の作文（800～1200字） ㊿ 9月7日(月)必着 ⑥ 荒川税務署☎(3893)0151

7月の健康相談 会 場 がん予防・健康づくりセンター

種 別	期 日	受付時間	申込み・問合せ	
なんでも健康相談	随時	午前9時～午後5時		
予 約 制	こころの一般健康相談	6日(月) 10日(金)・16日(木)・31日(金)	午後1時45分～3時15分 午後2時～3時30分	健康推進課 保健相談担当 ☎内線432
	アルコール・薬物依存症相談	2日(木)・15日(水)	午後1時30分～3時	
	ママのこころの相談	2日(木) 16日(木)	午後1時15分～2時45分 午前9時30分～11時	
	栄養相談	2日・9日・16日・30日(木)	午後1時30分～3時30分	
エイズに関する相談	相談	随時	午前8時30分～午後5時15分	保健予防課 感染症予防係専用電話 ☎(3805)9467

ものわすれ相談(予約制) 対 象 物忘れが気になる、65歳以上の方

期 日	相談時間	会 場	申 込 み
7日(火)	午前10時～11時30分	峡田ふれあい館	荒川地域包括支援センター ☎(5855)3323
13日(月)	午後1時30分～3時	南千住駅前ふれあい館	南千住東部地域包括支援センター ☎(3805)5702
		尾久ふれあい館	西尾久地域包括支援センター ☎(3893)3555

7月は 社会を明るくする運動 強調月間

犯罪や非行を防止し、罪を犯した人たちの更生について理解を深め、犯罪や非行のない明るい社会を築くことを目的とした運動です。学校をはじめ、関係機関・団体と連携し、支え合って生きていける社会を目指します。

さまざまな活動との連携

「あらかわの心」推進運動等と連携し、活動を行います。

各地区に推進委員会を設置

南千住・荒川・町屋・尾久・日暮里の各地区に推進委員会を設置し、活動を行います。

広報活動

令和2年度は各區民事務所および児童青少年課窓口にて、啓発用ポケットティッシュ等を配布し、青少年の非行防止を呼びかけます。



問合せ 児童青少年課青少年育成係 ☎内線3833

児童相談所虐待対応ダイヤル ☎189 虐待を受けていると思われる子どもに関する相談を24時間受け付けます

あらかわキッズ・マザーズコール24 ☎0120(536)883 妊娠中の方や18歳未満のお子さんに関する相談を24時間受け付けます

小児科の平日準夜間・休日診療

荒川区医師会 こどもクリニック

診療時間 ▶(月)～(金)午後7時～午後10時 ※受け付けは、午後6時30分～午後9時30分
▶(土)午後5時～午後9時 ※受け付けは、午後4時45分～午後8時30分
▶(日)・(祝)午前10時～午後1時、午後2時～午後9時 ※受け付けは、午前9時45分～午後8時30分まで

場所・問合せ 荒川区医師会館1階(西日暮里6-5-3) ☎(3893)1599 **対象** 15歳未満の救急患者(急な発熱等)

休日診療当番医 ※受診の際は、健康保険証を持参してください ※当番医は変更になる場合があります。確認のうえ、受診してください ※小さなおさんは小児科を受診してください

【内科等】 診療時間 ▶昼…午前10時～午後1時、午後2時～5時
▶夜…午後5時～午後9時 ※夜間の受け付けは、午後8時30分まで

小児科は、**荒川区医師会こどもクリニック(上記)**でも診療しています

期日	夜	科目	医療機関名	所在地	電話
7月4日(出)	○	内	土屋クリニック	南千住7-12-15	(3806)9029
	○	整	たいら整形外科	東尾久1-31-10	(6807)7505
7月5日(日)	○	内・小	磯医院	南千住1-56-10	(3807)8171
	○	内・外	木村病院	町屋2-3-7	(3892)3161
	○	内・小	西松医院	東日暮里1-16-13	(3801)2748
	○	内・小	高井医院	東日暮里4-26-7	(3807)8131

【歯科】 午前9時～午後4時(電話受け付け)

期日	医療機関名	所在地	電話
7月5日(日)	河野歯科医院	東尾久4-49-12	(5901)5250

問合せ ●荒川区医師会 ☎(3893)2331
●荒川区歯科医師会 ☎(3805)6601
●東京都医療機関案内サービスひまわり<24時間> ☎(5272)0303
●東京消防庁テレホンサービス<24時間> ☎(3212)2323

日曜日柔道整復施術 [施術時間] ▶午前9時～午後1時 ▶午後3時～午後7時

期日	施術所名	所在地	電話
7月5日(日)	町屋タムラ接骨院	町屋8-3-7	(5692)0605

診療科目 ▶内=内科 ▶小=小児科 ▶外=外科 ▶婦=婦人科 ▶整=整形外科
※記載がない診療科目は、東京都医療機関案内サービスひまわりにお問い合わせください

7月 CATV マイチャンネルあらかわ **番組案内** 地デジ11ch (番組内容は変更になる場合があります)

番組名	1日(水)～5日(日)	6日(月)～12日(日)	13日(月)～19日(日)	20日(月)～26日(日)	27日(月)～31日(金)
▶ こんにちは荒川区 (午前9時・正午・午後6時・9時から各57分) ▶ウイークリーニュース ▶区からのお知らせ ▶しあわせ通り・東京五輪音頭2020 ▶休日診療当番医 特…特集 行…荒川区行政ナビ 手…手話付き放送	特・手次世代の匠 行・手あらかわの花と緑	特シニア世代の新しい生活 スタイル～食生活編 行里親制度	特シニア世代の新しい生活 スタイル～オーラルフレイル 予防編 行荒川総合スポーツセンター リニューアル	特No!メタボ健康レシピ 行就労支援	特伝統に生きる～鍛金・桐 谷輝明 行未定
▶ あらかわ情報スクエア (午後4時～7時から各57分)	区からのお知らせ ▶映像ピックアップ	事業承継セミナー(前編)	事業承継セミナー(中編)	事業承継セミナー(後編)	あらかわNo!メタボチャレンジ ポールウォーキング入門講座(前編)

その他の番組 ▶**あらまるNEXT**(区内情報番組)
放送時間 毎日午前6時・8時30分、午後1時30分から
▶**あらぶんちょ!**(荒川区・文京区・千代田区内の地域情報番組)
放送時間 毎日午前11時、午後2時・5時から

ケーブルテレビの申込み・問合せ
▶東京ケーブルネットワーク荒川サービスステーション ☎0800(123)2600
▶荒川ケーブルテレビ ☎(3894)3888

(東京都施行型)

区民住宅・都民住宅 の入居者を募集

中堅所得者向けの住宅で、都営住宅とは所得基準が異なります。各住宅の申し込み要件については、募集要項をご覧ください。

区民住宅

区民住宅	所在地	規模	開設年	使用料(月額)
町屋五丁目住宅	町屋5-9-2	22階建て124戸	平成10年	11万1600円～14万2900円

※ほかに共益費として月額1万円。空き住戸については、お問い合わせください

申込み・問合せ 来所・電話で、区役所北庁舎2階施設管理課管理・住宅係へ ☎内線2824

都民住宅(東京都施行型)

募集戸数 12団地(73戸) ※抽選

応募用紙配布期間 7月2日(木)～10日(金)

応募用紙配布場所 区役所1階総合案内・北庁舎2階施設管理課、各区民事務所

申込み・問合せ JKK東京都営住宅募集センター ☎(3498)8894 ※(出)・(日)等を除く

ふれあい館の催し

- 申込期間の指定がない申込順の事業は、7月1日(水)午前9時から、来館・電話で各館へ申し込んでください
- 費用の記載がない事業は無料です

石浜ふれあい館 (申込順) 申7月7日(火) 午前9時から ☎(3805)5301

◆**親子木工体験** 日8月5日(水)～9日(日) 時午前10時～正午 小学生と保護者 各4組(申込順)

◆**親子クラフト工作体験** 日8月12日(水)～15日(土) 時午前10時～正午 小学生と保護者 各4組(申込順)

◆**石浜妖怪出没中** 日8月1日(出)～31日(月) 時午前9時～午後5時 親子子どもたちが作成した妖怪を館内に掲示

南千住ふれあい館 ☎(3807)1131

◆**ボッチャ** 日7月9日(木) 時午後1時45分～3時 20歳以上の方 12人(申込順)

◆**ベビーミュージック** 日7月21日(火) 時・分▶午前10時30分～11時、0歳児と保護者 ▶午前11時～11時30分、1歳児と保護者 各6組

(申込順) 申7月7日(火) 午前9時から

町屋ふれあい館 ☎(3800)2011

◆**メンズヨガ** 日7月24日(祝) 時午後1時～2時 20歳以上の男性 15人(申込順) 締7月23日(祝)

荒木田ふれあい館 ☎(3800)1981

◆**体験テコンドー教室** 日7月5日(日) 時午後1時～3時 25人(申込順) ※未就学児は保護者同伴

◆**ソーシャルダンス** 日7月12日(日) 時午後1時～3時 25人(申込順) 内フリーダンス 時ヒールカバー

西日暮里ふれあい館 ☎(3819)6945

◆**成人手芸講習会「傘入れ」** 日7月15日(水) 時午前10時～午後1時 20歳以上の方 10人(申込順) ¥800円

あらかわとあらかわが **問合せ** 総務企画課企画係 ☎内線2113

ゆるキャラグランプリ2020に出場します

1日1回投票できます。多くの方の投票をお待ちしています。

投票期間 7月1日(水)午前10時～9月25日(金)午後6時

投票方法 「ゆるキャラグランプリ2020」のホームページ(右の二次元バーコード)から投票できます。
HP <https://www.yurugp.jp/jp/vote/detail.php?id=00001213>

日(期) 時間 所(場) 対(対) 人(定) 内(容) 講(講) 持(持) 費(費) 申(申) 問(問) 電(電) HP

新型コロナウイルス感染防止のため引き続きご注意を

感染予防には、日常生活の中での感染防止の基本を守ることが重要です。一人ひとりが注意しましょう。

- ▶ 身体的距離の確保 (2m程度)
- ▶ マスクの着用
- ▶ 手洗い

問合せ

保健予防課感染症予防係
☎内線 430

自宅での **熱中症** に気を付けましょう

熱中症は室内でも多く起こります。新しい生活環境のなか、今年の夏は自宅で過ごすことも多いため、より一層熱中症予防に気を配りましょう。

【問合せ】健康推進課保健相談担当 ☎内線 406

こまめな水分補給を忘れずに

- ▶ のどが渇く前に水分をとる
- ▶ 目安は1日あたり1.5ℓ
- ▶ 大量に汗をかいた後は塩分も摂取する



日ごろの健康管理を徹底

- ▶ 体温の測定や体調管理を行う
- ▶ バランスの取れた食事と睡眠時間の確保
- ▶ 体調が悪いと感じた場合は無理をせず、安静にする

高齢者の熱中症にご注意を

高齢者の体調は**以下**の特徴があります。のどが渇く前の水分補給を、特に心がけてください。寝ている間に体調を崩すこともあるため、室内ではエアコンの温度調整を適切に行い、室温の管理をしましょう。また、暑さに備えた体づくりのため、汗を少しかく程度の運動を無理のない範囲で心がけましょう。

- ▶ 脱水症状を起こしやすい
- ▶ のどの渇きを感じにくい



令和2年度 特別区職員採用試験・選考

採用区分	試験・選考区分	主な受験資格	
経験者	1級職	事務	日本国籍を有し、昭和36年4月2日以降に生まれ、1つの民間企業等で業務従事歴が直近10年中4年以上の方
		土木造園(土木)	
		建築	
		機械	
		電気	
	福祉	福祉	国籍を問わず、昭和36年4月2日以降に生まれ、1つの民間企業等で業務従事歴が直近10年中4年以上の方
		児童福祉	国籍を問わず、昭和36年4月2日以降に生まれ、民間企業等で業務従事歴が直近10年中4年以上(うち児童相談所等で業務従事歴が2年以上)の方
		児童指導	
	児童心理		
	2級職(主任)	事務	日本国籍を有し、昭和36年4月2日以降に生まれ、民間企業等で業務従事歴が直近14年中8年以上(うち1か所で4年以上継続した経験を有する)の方
		土木造園(土木)	
		建築	
3級職(係長級)	福祉	国籍を問わず、昭和36年4月2日以降に生まれ、民間企業等で業務従事歴が直近14年中8年以上(うち1か所で4年以上継続した経験を有する)の方	
	児童福祉	国籍を問わず、昭和36年4月2日以降に生まれ、民間企業等で業務従事歴が直近14年中8年以上(うち児童相談所等で業務従事歴が3年以上)の方	
	児童指導		
児童心理			
就職氷河期世代	事務	日本国籍を有し、昭和45年4月2日～昭和61年4月1日生まれの方	
Ⅲ類	事務	日本国籍を有し、平成11年4月2日～平成15年4月1日生まれの方	
Ⅲ類(障害者)	事務	次の要件のすべてに該当し、日本国籍を有する方	
		<ul style="list-style-type: none"> ●平成元年4月2日～平成15年4月1日生まれ ●活字印刷文または点字による出題に対応できる ●次のいずれかに該当 <ul style="list-style-type: none"> ▶ 身体障害者手帳の交付を受けている ▶ 療育手帳の交付を受けている ▶ 児童相談所等により知的障害者であると判定された ▶ 精神障害者保健福祉手帳の交付を受けている 	

試験日

- ▶ 経験者・就職氷河期世代…9月6日(日)
- ▶ Ⅲ類・Ⅲ類(障害者)……9月13日(日)

試験・選考案内の配布場所

区役所1階総合案内・4階職員課、各区民事務所・図書館、ゆいの森あらかわ、JOBコーナー町屋、特別区人事委員会事務局任用課

※障害者選考案内は、上記配布先に加え、区役所1階障害者福祉課、心身障害者福祉センターで配布

申込方法・場所・期間

▶ インターネット…特別区人事委員会ホームページ (<http://www.tokyo23city.or.jp/saiyou-siken.htm>)へ、7月16日(休)午後5時受信有効

▶ 郵送…〒102-0072東京都千代田区飯田橋3-5-1特別区人事委員会事務局任用課へ、7月14日(火)消印有効

問合せ

- ▶ 職員課人事係 ☎内線 2232
- ▶ 特別区人事委員会事務局任用課 ☎(5210)9787

※各試験・選考の採用予定数や受験資格等の詳細は、採用試験案内をご覧ください

※福祉、児童福祉、児童指導は、必要な資格・免許を有する方
※児童心理は、大学の心理学科を卒業し、施設を問わず心理に関連する業務の従事歴を有する方

手紙にのせる絵本への思い

第13回 柳田邦男絵本大賞

絵本を読んで感動したことや子どもへの読み聞かせ体験等について、ノンフィクション作家の柳田邦男氏に送る手紙形式で書いた作品を募集します。 ※応募原稿は返却せず、著作権は荒川区に帰属します

募集部門

- ▶ 子どもの部 (区内在住・在学の中中学生以下) …400～800字程度
- ▶ 一般の部 …800～1200字程度

応募用紙の配布

ゆいの森あらかわ、各図書館
※荒川区立図書館ホームページからもダウンロード可

賞品

- ▶ 大賞、優秀賞、佳作…柳田邦男氏より絵本の贈呈、図書カードNEXT等
- ▶ 努力賞…図書カードNEXT等
- ▶ 参加賞…QUOカード(子どもの部のみ)

応募方法

持参・郵送(封筒に「応募原稿在中」と朱書)・電子メールで、応募用紙・原稿を、〒116-0002荒川区荒川2-50-1ゆいの森あらかわ柳田邦男絵本大賞事務局へ ☎(3891)4349
✉toshokan@library.city.arakawa.tokyo.jp
※持参の場合は、各図書館でも可

締切り

9月27日(日)消印有効



人口と世帯	前年同月比		外国人の世帯	前年同月比	
	人口	世帯		外国人の世帯	世帯
日本人	98,936人	19	日本人のみの世帯	104,494世帯	19
男女計	99,852人	6	外国人のみの世帯	10,659世帯	-69
外国人	198,788人	25	日本人と外国人の混合世帯	2,394世帯	0
男女計	8,972人	-42	総世帯	117,547世帯	-50
総人口	9,670人	-24			40
	18,642人	-66			491
	217,430人	-41			