

(仮称)新尾久図書館建設工事

工事説明会次第

平成 31 年 4 月 4 日 (木) 午後 7 時から 8 時まで
荒川区立尾久八幡中学校 1 階 武道場

1. 出席者紹介

2. あいさつ

荒川区管理部営繕課長

3. 工事概要の説明

施工者 現場代理人

4. 質疑応答

(仮称) 新尾久図書館建設工事

工事説明会資料

平成31年4月4日(木)

発注者：荒川区

設計・監理：株式会社類設計室

施工者：[建築工事]坪井・中村建設共同企業体
[機械設備工事]株式会社R E C
[電気設備工事]東進・東京建設共同企業体
[昇降機設備工事]日本オーチス・エレベーター株式会社

平成31年 4月 4日

ご近隣の皆様へ

(発注者) 荒川区
(設計・監理) 株式会社 類設計室
(施工者) [建築工事] 坪井・中村建設共同企業体
[機械設備工事] 株式会社REC
[電気設備工事] 東進・東京建設共同企業体
[昇降機設備工事] 日本オーチス・エレベーター株式会社

拝啓

ご近隣の皆様におかれましては、益々ご清栄のこととお慶び申し上げます。

さて、かねてより計画しておりました、(仮称)新尾久図書館建設工事に、この度着手する運びとなりました。

工事にあたりましては、関係官庁の行政指導、その他の諸法令を遵守するのはもちろんのことながら、現地周辺の環境を十分に考慮し、ご近隣の皆様方への影響を極力少なくするように計画致します。また、工事に際しましても騒音・振動・粉塵飛散への留意、災害防止に細心の注意を払い、安全対策には万全を期する所存でございます。

ご近隣の皆様方には何かとご迷惑をお掛けすることと存じますが、何卒ご理解とご協力を賜ります様、宜しくお願い申し上げます。

敬具

記

1. 工事概要

工事名称 (仮称)新尾久図書館建設工事
場所 東京都荒川区東尾久八丁目2704番の一部外
工期 平成31年3月15日から平成32年7月22日まで
(2019年) (2020年)
工事内容 鉄骨造 一部鉄骨鉄筋コンクリート造 地上2階建て
建築面積 1,088.06㎡ 延べ面積 2,096.73㎡ 最高高さ 11.70m
【R階】 11.11㎡
階段室、屋上機器置場
【2階】 1,022.39㎡
開架書架、自習室、グループ学習室、対面音訳室、事務室、閉架書架、多目的トイレ等
【1階】 1,063.23㎡
開架書架、飲食スペース、集会室、事務室、多目的トイレ、ベビーステーション等

2. 工程表

《 別紙 1 参照 》

3. 作業内容

【仮設工事】 工事現場周辺に鋼板製の仮囲いを設置し、出入り口には仮設ゲートを設置します。工事の進捗に合わせ、躯体工事や外部仕上げ工事のための足場を組立てます。場内には、施工者事務所・仮設トイレ等を設けます。



仮囲い・仮設ゲート



外部足場

【杭工事】 掘削装置を用いて掘削液を攪拌しながら掘削孔を築造し、既製コンクリート杭を自沈・回転挿入し杭を築造する工法です。



既製コンクリート杭



杭打設状況

【土工事】 シートパイルにて土留めを行った後、バックホウ等の掘削機械により、建築物基礎部分の地面を掘削します。発生した土は、ダンプカーにより場外へ搬出します。



山留シートパイル打設状況



掘削状況

【躯体工事】 建築構造部を築造する工事です。
鉄骨工事が完了し、鉄筋・型枠工事後、ミキサー車で生コンクリートを搬入し、
ポンプ車を使って、コンクリートを流し込みます。



鉄骨・鉄筋工事



鉄骨・鉄筋・型枠工事

【仕上工事】 外壁、防水、金属製建具、左官、内装、家具、塗装工事等を順次施工します。
使用する内装材・塗装材等は環境に配慮した製品を使用します。



防水工事



金属製建具取付状況



軽量鉄骨組立



ボード貼り状況



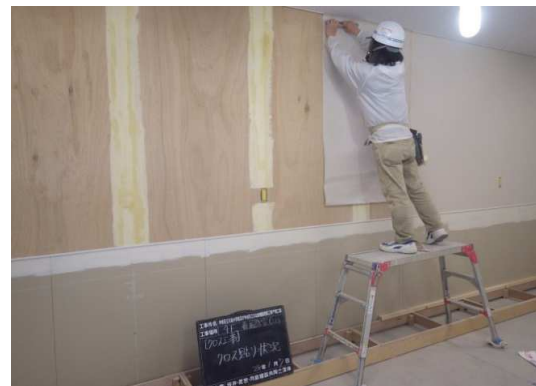
家具工事・床工事



木工事



長尺シート



クロス貼付け

4. 工事施工

1) 作業時間について

- ① 作業時間は原則として午前8時から午後6時までといたします。
 - * 始業、終業の前後1時間は準備作業、資材搬出入、片付け等を行う場合があります。
 - * コンクリート打込み等、その日の予定を途中で中断できない作業に限り、近隣の皆様に事前にご連絡申し上げ、作業を継続する場合があります。
 - * 騒音、振動の少ない準備、片付け等については時間を超えて作業させて頂く場合もあります。
 - * 内装工事など建屋内での騒音、振動の少ない作業、外部での軽作業については時間を超えて作業をさせて頂く場合もあります。
- ② 日曜日・祝日は原則全休いたします。
- ③ 関係所轄官庁の指導による場合、又は台風・地震等の緊急対応が必要な場合には上記以外の時間に作業を行う場合があります。
- ④ 交通管理者や行政指導により、夜間作業を行う場合には、事前に皆様にお知らせし、騒音・振動には十分に配慮し、極力ご迷惑のかからないよう作業を行います。

2) 騒音・振動・粉塵対策について

- ① 各種法令を遵守し、細心の注意を払って施工いたします。
- ② 工事で使用する重機等は低騒音・低振動・低公害車両を採用し、騒音・振動の少ない工法で施工します。また、道路に面した仮囲いには騒音・振動計を設置し、周辺環境に配慮いたします。

- ③ 既存基礎躯体の解体工事では、ブレーカーの使用を可能な限り制限し騒音の防止を図ります。また、バックホウの移動による振動を抑えるため、低速で移動します。
- ④ 作業中は粉塵飛散防止のため十分な散水を実施し、良好な環境確保に努めます。

3) 安全対策等について

- ① 本工事の施工にあたっては、災害防止を最大目標として適切な養生を設置すると共に、火災防止等についても十分留意いたします。
- ② 本工事に従事する作業員に対する安全教育指導を徹底し、ご迷惑のかからないよう注意いたします。また、作業員の風紀維持については厳正に管理を行います。
- ③ 工事車両出入口及び搬出入経路で要所となる場所(別紙2参照)には、適宜誘導員を配置して歩行者の安全を最優先に車両の誘導を行います。
- ④ 大型資材や重機搬入車両は現場周辺での待機駐車、迷惑駐車を防止し、近隣の皆様にご迷惑とならないようにいたします。
- ⑤ 通学時間帯は作業員の通勤車を除き大型資材や重機の搬出入はしないようにいたします。
- ⑥ 搬出入を行う際は、周辺道路での速度を厳守し、歩行者の安全を最優先するとともに、ご近隣の皆様にご迷惑のかからないように搬出入いたします。

4) 環境への配慮

- ① 本工事の施工にあたっては、建設リサイクル法に基づき、部材のリサイクル及び分別廃棄を行います。
- ② 現場にて排出するCO2削減活動の一環として、アイドリングストップ励行の徹底をします。また、廃棄物の削減にも心がけます。

5) その他

ご不明な事がありましたら、6.問合せ先までお尋ね下さい。

5. 工事車両搬出入経路図・仮設計画図

《 別紙 2 参 照 》

6. 問合せ先

坪井・中村建設共同企業体(建築工事)

代表会社:坪井工業株式会社

電話: 044-379-4386

(現場代理人):安西

電話: 090-9927-9698

荒川区問合せ先

区役所代表番号(03-3802-3111)にお掛けの上、該当する内線番号をお伝え下さい。

・建設工事に関する事

荒川区管理部営繕課 営繕第二係

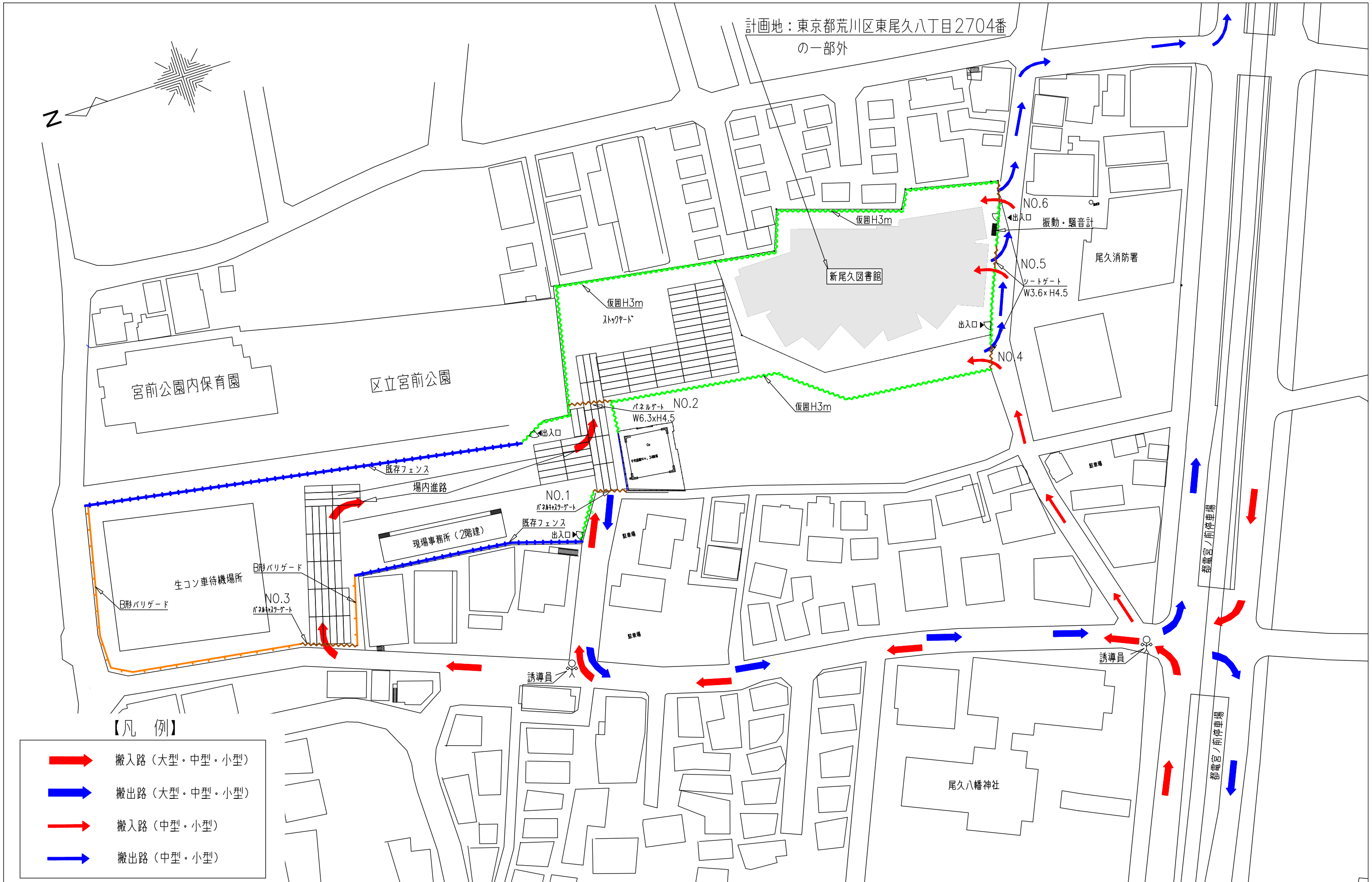
(担当):正木 内線2887

・尾久図書館に関する事

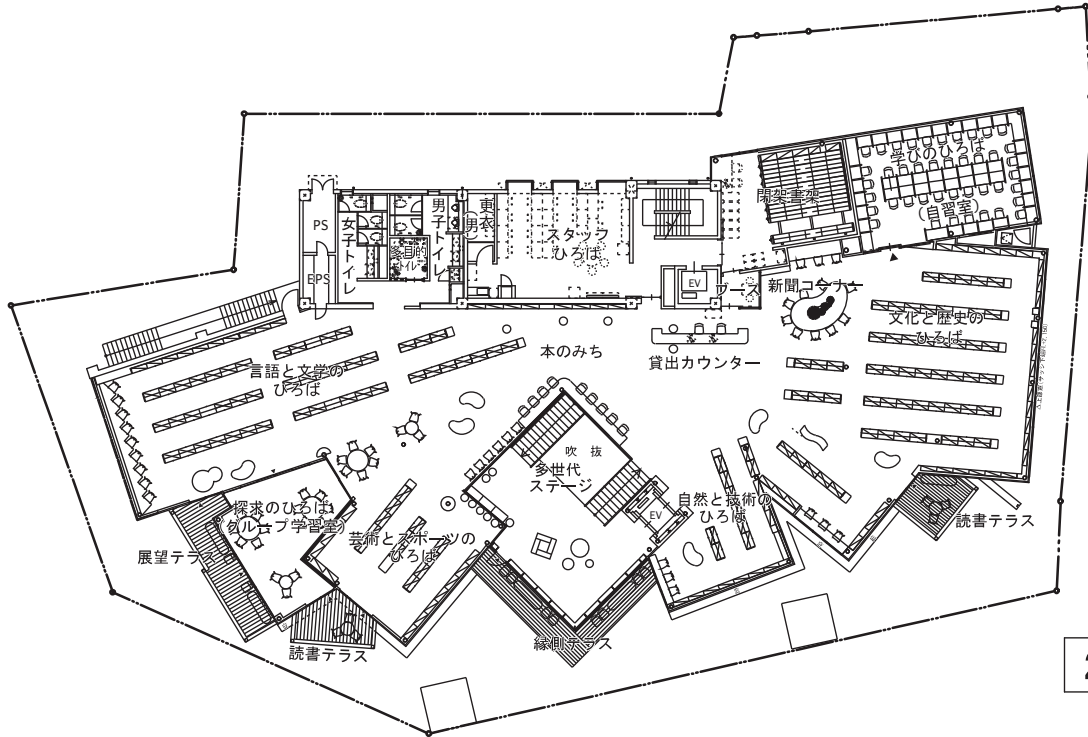
地域図書館課 内線436

・宮前公園の整備に関する事

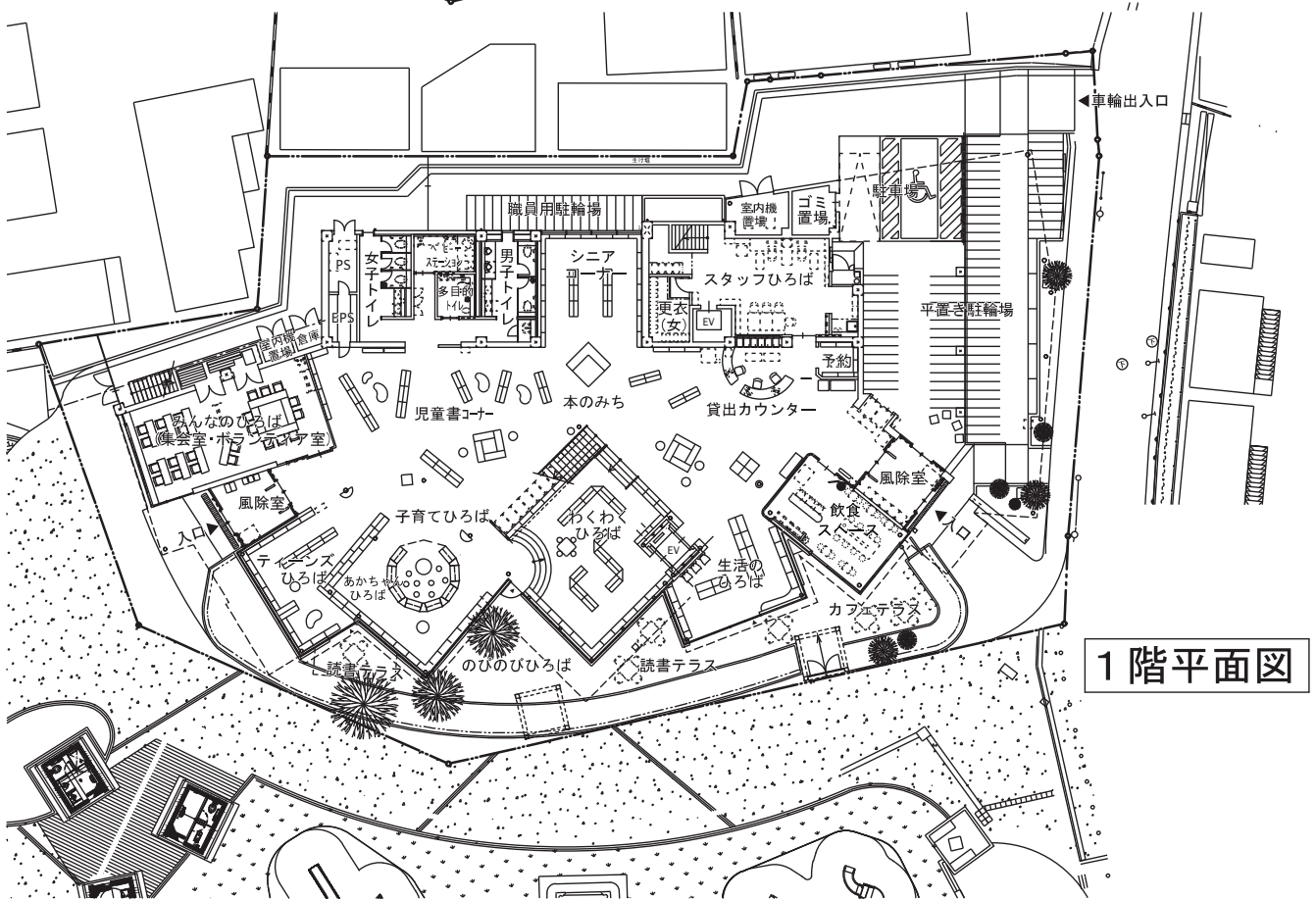
道路公園課 内線2754



平面計画イメージ



2階平面図



1階平面図

◆ S=1/400

外観イメージ



宮前公園整備イメージ（案）

【参考図 3】

ガーデンエリア

- ・ガーデニング専門家の意見を取り入れ、バラを中心とした植栽を設けます。

子育てエリア

- ・公園の中の保育園として、子どもたちがのびのびと遊べる空間を設けます。

文化創造エリア

- ・緑に囲まれた公園の中の図書館として、尾久図書館が生まれ変わります。

保育園

図書館

テニスコート

スポーツエリア

- ・テニスコート3面を設置します。

広場エリア

- ・こども広場を設け、遊具を中心に設置します。

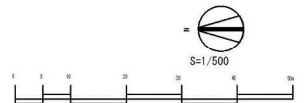
広場エリア

- ・約3,000㎡の芝生広場を設け、災害時には避難場所として活用します。

親水エリア

- ・スーパー堤防から隅田川を眺望でき、公園から水辺テラスまで下りられます。

尾久八幡
中学校



※この平面図は、宮前公園の基本的な整備方針をイメージ化したものです。施設内容については、今後設計作業を進める中で、変更となる場合があります。