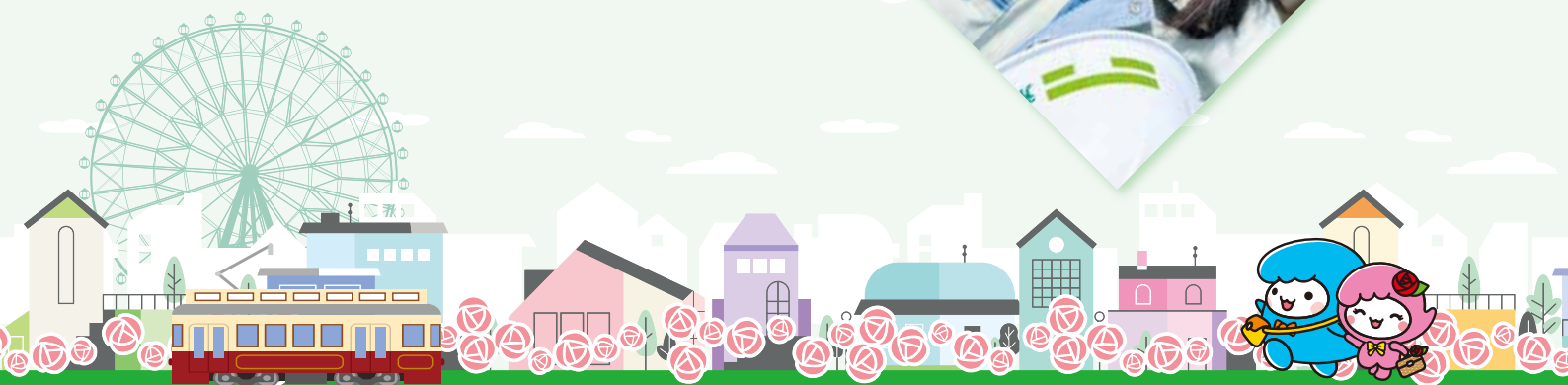


# ARAKAWA CITY RECRUITMENT GUIDE



## 荒川区職員採用案内



## 荒川区職員を目指す皆さんへ

荒川区は、下町人情にあふれた温かく優しいまちです。

区では、区民一人ひとりが真に幸福を実感できるまち、「幸福実感都市あらかわ」を区の目指すべき将来像と定めています。区の職員は、「区政の課題解決のため、前例に捉われず果敢にチャレンジする」「窓口等で区民の要望にオーダーメイドのサービスで応える」などの様々な形で、日々区民の幸せを増やす努力を重ねています。

荒川区は志を高く持ち、自らの能力を高めていこうとする職員への援助を惜しみません。なぜなら、職員を大事にしない自治体が住民を幸福にすることはできないからです。

ぜひ、荒川区の職員となり、私たちと共に「幸福実感都市あらかわ」を築いていきましょう。



荒川区長 にしかわ 西川 たいいちろう 太一郎

### 荒川区の求める職員像



①

「区民の幸せを実現する仕事」に、高い価値を感じる。



②

広い視野と長期的展望を持ち、区民が求めていることを敏感に察知する。



③

困難を恐れず、新たな課題に果敢にチャレンジする。



④

区民の信頼と期待に応えていくために、常に行動を律し自らを磨き続ける。

# Arakawa City Map

荒川区は東京 23 区の北東部に位置しています。住む人々の結びつきが強い、下町人情のあふれるまちです。荒川区の地図と共に代表的なスポットをご紹介します。

## ① あらかわ遊園

(令和 4 年 4 月 リニューアルオープン)



## ② ゆいの森あらかわ

(中央図書館)



## 📍 荒川区基本データ

人口:215,543 人

※令和 4 年 4 月時点

区の木:桜

区の花:ツツジ

区の誕生日:昭和 7 年 10 月 1 日

## 📍 交通アクセス

JR 常磐線、京成線、地下鉄、日暮里・舎人ライナー、都電荒川線など優れた交通アクセスが魅力です。特に区内を東西に走る都電荒川線は区民の足として親しまれ、区のシンボルと言えます。

## ⑤ 汐入地域



## ③ 日暮里繊維街 (ふらっとにっぽり)



## ④ 区役所



## 職員の仕事紹介 / 魅力ある街づくり

荒川区のみどりの将来像は、「花と緑を通して幸せを実感できるまち」です。すべての区民が、区内のあらゆる場所で、五感で花や緑から多くの幸せを感じ、豊かな気持ちでゆとりある暮らしが出来るような街にしたい。そんな思いを実現するため、「区民一人一人が、自分の花と緑の名所をもつこと」「区民一人一人が、花や緑にかかわる活動に参加すること」を目標に、「都電沿線のバラ植栽事業」や「区民主体の街なか花壇づくり」など様々な緑化施策を実施しています。

### 緑化整備事業

#### 仕事の概要

花や緑の保護育成及び普及啓発に関する様々な事業を実施しています。区民の皆様が所有している緑を保護するための助成や、建物の屋上や壁面などの緑を増やすための緑化指導などを行っています。

また、「尾久の原公園シダレザクラ祭り」や「あらかわバラの市」など花や緑を普及啓発するためのイベントを開催したり、「荒川バラの会」や「街なか花壇」など緑化ボランティア団体の活動を支援しています。

#### 大変だったこと

道路や公園、緑地の利用者は全ての区民の皆様であり、対象者は絞れません。区民の皆様を理解を得られるよう何度も説明会を開いたり、意見を聞く場を設けたりと苦労しますが、あちらを立てればこちらが立たずで、その落としどころを探るのには時間もかかりますし、頭を悩ませています。

#### 魅力・やりがい

「ありがとう」と言ってもらえる仕事であることです。都電のバラが美しく咲いたとき、花壇の植え付けのために花苗を届けたとき、区民の皆様は、笑顔になり、「いつもありがとう」と言ってくれます。公園や道路で要望や苦情があった時、すぐに対応すると、「早くやってくれてありがとう」と言っただけです。仕事ですから、不具合をすぐに直すのは当たり前なのに。ありがとうと言ってもらえるなんて、幸せだと思いますか？

#### メッセージ

仕事は、一人では絶対にできないと思うのです。チームとなって一団として働くには職場環境がとても大切になってくると思います。今後、区の業務は多岐にわたり、いろいろな経験ができると思いますが、荒川区の土木職場には、仕事はチームでやるもの、皆で解決するものといった心根をもった先輩がたくさんいます。基礎自治体として住民に寄り添い、そして楽しく働きたい方、募集中です。



土木管理課維持みどり係・土木造園

### あらかわバラの市

#### 仕事の概要

都電沿線のバラの維持管理やバラ花壇のボランティア団体「荒川バラの会」の活動支援、そして、荒川区の初夏の風物詩、「あらかわバラの市」の企画・開催を担当しています。

#### 大変だったこと

コロナ禍で行動が制限される状況だからこそ、花や緑で皆様に癒されてもらいたい、少しでも楽しい思いをしてもらいたいと考え、区内の生花商組合の協力のもと、新たなイベントを開催することになりました。開催にあたり、区の契約手続きの確認や法律・条例に適合しているかの判断をするための調整が多岐に渡りましたが、店舗をめぐるスタンプラリーを組み合わせるなどの取組によって生花店を知ってもらう機会を創出することができました。

#### 魅力・やりがい

あらかわバラの市は、荒川バラの会という区民ボランティアの方々「都電沿線で植栽しているバラを区内のご家庭まで届けたい」という思いから始まったため、ボランティアの方々と一緒に運営しています。コロナの影響でしばらく開催できていなかったこのイベントを3年ぶりに開催できることとなったと荒川バラの会の方々へ伝えた時は、とても喜んでくださいました。そして、区民の皆様と共にあるこのイベントを無事に開催できた時の喜びは感無量でした。

#### メッセージ

バラの美しい花壇を持つ公園は多々あります。しかし、街中にバラがあふれているところはなかなか無いと思います。出勤時にバラが咲いている、帰宅途中にバラを見ながら歩くことが出来る、これは荒川区の財産かな、と思います。それを盛り立ててくれる区民のボランティアの方々もいます。これを資産だと思って、守ってくれる方、さらに発展させてくれる方、一緒に働きましょう。



土木管理課維持みどり係・土木造園



📌 ここでは土木造園に関する仕事をご紹介しましたが、荒川区採用PR動画では、建築職の仕事を詳しくご紹介しています。ぜひ、右の二次元コードからご覧ください。



## 職員の仕事紹介 / あらかわの子どもたちを支える

子ども家庭総合センターを紹介します。当センターは、子育てで心配なことなどを、子どもや保護者と一緒に解決していく専門の相談機関（児童相談所）です。

### 子ども家庭総合センター 児童福祉係



#### 仕事の概要

虐待対応ダイヤル189通告を受け、初期調査を行う『虐待対応班』に所属しています。保育園・学校等の所属機関や関係機関に架電し、子どもを取り巻く環境を調査します。実際に現場に足を運び、周辺調査も行います。

#### 大変だったこと

虐待対応班は、通告内容や初期調査では特定が困難な「不明ケース」を担当します。候補宅が何軒もある場合、各候補宅を一軒ごと訪問し、聞き取り調査を実施します。何度も往復して候補宅を訪問した際は大変でした。

#### 魅力・やりがい

仕事の魅力は、聞き取り調査を行う中で、自ら相談することが困難な家庭の、悩みや困りごとを伺うことができることです。隠れたニーズを見つけて、支援に繋げることは、仕事のやりがいにも繋がります。

#### メッセージ

荒川区の職員は優しい人ばかりです。入区前は不安だと思いますが、「まずはやってみよう」精神で挑戦してみてください。皆さんが入区されるのを心よりお待ちしております。

### 子ども家庭総合センター 児童心理係

#### 仕事の概要

児童相談所の児童心理司として、子どもやその家族と話したり、様子を見に家庭や所属に訪問したりしています。子どもがどんな子かを考え、それに応じて困りごとを解決する方法を話し合っていくことが主な仕事です。

#### 大変だったこと

関わるご家庭、それぞれにそれぞれの事情があり、困りごとを解決するにあたって、決まった正解がないことが大変な点です。それでも、子どもや家族がより良い生活を送る手助けになれるよう尽力しています。

#### 魅力・やりがい

関わる中で、子どものできるが増えていく様子を目にして、子どもの成長を感じつつ、自分が関わって良かったと感じることが多いです。何より子どもやその家族の笑顔を見られることが一番の魅力だと思います。

#### メッセージ

特別区の中でも小さい自治体ですが、その分、区内なら自転車などでどこでも行ける良さがあります。一度都電に乗って、下町風情が残るあたたかな雰囲気を感じてもらえると嬉しいです。一緒に働ける日を待っています。



### 子ども家庭総合センター 一時保護係



#### 仕事の概要

一時保護所に入所している子ども達の生活支援や学習支援を行っています。生活を通して子ども達の得意・不得意を見つけ、得意を伸ばし不得意をカバーしていけるよう支援しています。

#### 大変だったこと

毎年行われている行事で、いかに子ども達に楽しんでもらえるか四苦八苦しながら計画を立てています。喜んでもらった時もあれば、反応がまいちだった時もあり、子ども達の楽しい思い出に残るよう精進しています。

#### 魅力・やりがい

子ども達と一緒に生活を作っていく中で、できなかったことが少しずつ練習してできるようになったりと、子ども達の成長をそばで感じられることがこの仕事の魅力です。

#### メッセージ

私は、他の福祉法人で働いた経験を経て縁あって荒川区に入区しました。福利厚生がしっかりしており、ワークライフバランスを大切にしながら仕事をすることができます。ぜひ、一緒に楽しく働きましょう。

## 職員の仕事紹介 / おいしく！楽しく！健康サポート

「人生 100 年時代」に向け、区民の皆様が安心して住み続けることができる地域社会の実現に向けて、健康づくりの環境整備や支援事業に取り組んでいます。

### あらかわ満点メニュー



健康推進課栄養担当・栄養士

#### 仕事の概要

あらかわ満点メニューの事業を担当しており、地元飲食店・女子栄養大学短期大学部との協働により「安くて・おいしくて・ヘルシー」な地域密着型ヘルシーメニューを提供しています。協力店の募集、メニュー開発及び進行管理、あらかわ満点メニューを掲載した普及促進紙「まんてん」及び紹介動画の作成、キャンペーン品の企画などの広報活動まで、事業の全体について行いました。

#### 大変だったこと

「まんてん」の作成です。飲食店の希望と紙面全体のイメージを考慮し、飲食店と印刷会社と話し合いを重ね、校正を繰り返しながら紙面を完成させます。デザインの希望をわかりやすく伝え、意見をすり合わせることで難しかったです。

#### 魅力・やりがい

あらかわ満点メニューの仕事は、栄養士としての知識だけでなく、コミュニケーション能力やパソコンスキルが必要になります。公務員だからこそ様々な業務を経験することができ、日々成長を感じています。また、苦勞して完成させた「まんてん」やキャンペーン品、動画を区民の皆様に見ていただくことにやりがいを感じています。

#### メッセージ

荒川区は都会らしさがありつつ、商店街があり下町情緒が残る街です。私は区内に住んでおり、閑静で住みやすく、荒川区の魅力を肌で感じています。ぜひ一度、荒川区を訪れてみてください。公務員試験は大変ですが、最後まで全力で駆け抜けてください。荒川区職員として皆さんにお会いできることを楽しみにしています。



### あらかわ NO! メタボチャレンジャー

#### 仕事の概要

あらかわ NO! メタボチャレンジャー事業は、健康づくりに取り組む6か月のプログラムです。参加者募集のチラシ作成・配布、プログラムの内容の検討、講座の運営、LINE マガジンの配信、提出されたレポートへの返信、事業の評価など、多様な業務を他の職員と協力しながら行っています。特に令和4年度は事業のリーダーを務め、全体の進行管理や他職種(栄養士、歯科衛生士、検査技師など)との調整も担いました。

#### 大変だったこと

他職種が携わる事業であるため、それぞれの専門職の考えがある中、役割の調整や方針のすり合わせ、わかりやすい資料の作成等が大変でした。また、参加者のモチベーション維持向上を目的に、LINE マガジンに挑戦しましたが、短文で効果的なメッセージを作成するのが苦勞しました。

#### 魅力・やりがい

参加者の生の声や反応をもとに事業を工夫・改善できること、また、約6か月間にわたり継続的に参加者をサポートし、参加者の体重や健康づくりへの意識の変化がわかることが、この仕事の魅力です。参加者がプログラム修了時に目標を達成できたことを一緒に喜べるのも、仕事へのやりがいにつながっています。

#### メッセージ

私は、この事業に携わりたくて荒川区を志望しました。先輩方は若手職員の意見をよく聞き、的確なアドバイスをくださるため、保健師として成長できる環境です。相談しやすい職場の雰囲気や、職員のあたたかさ荒川区の魅力だと感じています。皆さんと一緒に働ける日を楽しみにしています！



健康推進課保健相談担当・保健師

# 人材育成

荒川区は、研修を中心に多彩な人材育成プログラムを用意しており、区民の幸せを増やすために日々努力する職員のスキルアップを支援しています。

## 一人ひとりの成長を支援する充実した研修メニュー！ 能力開発研修

職員が、それぞれの伸ばしたい能力や苦手な分野に応じて、自分自身に合った研修を自由に選択し、受講できる研修です。

6分野 60 研修以上のメニューを取り揃えています！

**1** ◆ 仕事に活かすマインドフルネス講座  
◆ アンガーマネジメントなど

**2** ◆ 論理的にわかりやすく話す手法  
◆ 接遇基礎力向上研修など

**3** ◆ タイムマネジメントの秘訣  
◆ ロジカルシンキングなど

**4** ◆ Word、Excel、PowerPoint  
◆ 予算、文書事務研修など

**5** ◆ 行政法  
◆ 地方自治法  
◆ 地方公務員法  
◆ 民法  
◆ 条例の読み方・作り方入門など

**6** ◆ DX 推進  
◆ RPA 活用法  
◆ SDGs を職場で生かす知識と手法など

40講座以上！



eラーニング研修を多数用意しています！

自席のパソコンから受講できるeラーニング研修は、「この分野について学びたい！」と思ったタイミングや、業務が落ち着いているときなど、仕事の状況に合わせ柔軟に受講することが可能です。



## 新人職員の強い味方

フレッシュャーサポーター制度

新人職員に先輩職員が1人つき、仕事のことや職場の人間関係、社会人生活のことなどさまざまな悩みについて、安心して仕事ができるようサポートしています。

## 頑張るあなたを応援

資格取得助成制度

仕事に関連する資格の取得を目指す職員に対して、学費や受験料の一部を助成しています。

〈助成の対象となる資格・一部抜粋〉

- ・社会福祉士・精神保健福祉士
- ・情報処理技術者
- など 27 の資格が対象です。

## 新規採用職員研修

Pick Up ～ 接遇研修 ～

電話や窓口での応対方法や、社会人としてのマナーについて学びます。



その他、様々な研修を通して荒川区職員として必要とされるスキルを培います。

## 荒川区職員 ビジネスカレッジ

荒川区職員ビジネスカレッジ(ABC)は、区民の幸せの実現のため、職員が自主的に学びを深めるために設置された組織内大学です。

2年間の履修期間の本科課程や、資格取得等を通じスキルを磨く実務専門課程、通信教育課程、ライブラリーコースなど多様なコースがあります。

### 卒業生インタビュー (荒川区職員ビジネスカレッジ(ABC)第15期卒業生)

#### どんなことを学びましたか？

ゼミ課程では、他の部署や保育園の職員との議論を通じ、様々な意見を知り、多面的に考えることの大切さを学びました。主観だけで捉えず、様々な考え方があることを念頭に置いて、業務に努めていきたいです。

#### 受講してよかったことは？

様々な分野の講師の先生の講義を聴くことが出来、自分の業務では触れることのない分野を知ることが出来ました。

#### 受講生同士のつながりについて

コロナ禍で、交流の場が制限される中、ABCを通して、連絡を取り、勤務時間外でも相談や意見交換をすることが出来ました。年齢の近い職員との交流の場が増えて自分のモチベーションにも繋がりました。



## 多様な働き方 (キャリアアップとワークライフバランス)

職員として採用された後、区政の中枢を担う管理職への昇任、区役所以外への派遣、育児や介護との両立など、職員の数だけ様々な働き方があります。

### 管理職への昇任



管理職候補者

**Q 現在、管理職候補としてどのような仕事をしていますか。**

**A** 通常業務では新型コロナウイルス感染症を中心に感染症対応を行っております。加えて、他部への応援要請で人員に関する調整など主に管理職が担う業務にも関わらせていただいております。

**Q 管理職を目指したきっかけを教えてください。**

**A** どんなに忙しい状況でも、これでもかと課題が山積みの状況でもテキパキと仕事をこなし、またいつも明るくて部下からも慕われている課長を見て、自分もあんな風になりたいなと思ったことがきっかけです。

**Q 荒川区を志望される皆さんへメッセージをお願いします！**

**A** 荒川区は職員同士が仲良く、職場の雰囲気もよいため働きやすいところです。先進的な取組がたくさんありますので、やりがいを感じることもできます。荒川区民のために、一緒に働きましょう!!

### 他団体への派遣

**Q 現在、どのような組織でどのような仕事をしていますか？**

**A** 特別区職員研修所は、特別区の職員を対象に「新任研修」「戸籍研修」等の研修を実施する行政機関です。私の所属する係では「実務」「保健・衛生・福祉」「まちづくり」分野の研修企画・運営をしています。

**Q 派遣先で経験した印象深い出来事、また、派遣により得たものを教えてください。**

**A** 今の職場では、研修実施に向けて研修内容のニーズ調査や企画講師交渉をしていきます。その中で、スケジュールの調整や計画的に仕事をするスキルが身についたと思います。

**Q 派遣先と区役所それぞれの違いや魅力について教えてください。**

**A** 荒川区では直接区民の方から感謝されることがあり、自分の仕が役に立っていると実感を持って働けることが魅力だと思います。今の仕事は、区民の方とのやり取りが難しいですが、大学教授や弁護士など専門家から最新の話を聞くことができ、とても面白いです。



特別区職員研修所 派遣

### 子育てと仕事の両立



**Q ご家庭の状況を教えてください。**

**A** 夫婦ともにフルタイム勤務で、7歳(小1)と3歳の姉妹がいます。祖父母にあたる両親は共に遠方に住んでいることから、保育園・学童クラブなどの支度や送迎、習い事の練習や送迎など、ほぼすべてを妻と私で対応しています。

**Q 家事と育児の両立で大変なことを教えてください。**

**A** 朝寝坊や食事の好き嫌い、突然の体調不良、その他各種ワガママなど、否応なしに生活が子ども中心になります。職場の応援もあって、ズレ勤と部分休業を利用して朝夕の時間を捻出しているほか、子の看護休暇なども積極的に活用しています。

**Q 育児を通して感じることを教えてください。**

**A** 私の感想ですが、子ども一人に対して、大人二人では全然人手が足りません!ましてや子どもが二人では、もっと足りません!区では、育児休業などのさまざまな育児支援制度の利用を後押ししてくれているので、職場・自分・子どものいずれにとっても最善の働き方ができるよう、これからも使える手段をしっかりと使わせてもらいたいと思っています。



## 福利厚生

職員一人ひとりがいきいきと仕事に打ち込めるようサポートする福利厚生制度について、代表的なものをご紹介します。

### 職員食堂（レストランさくら）・売店

区役所本庁舎の地下1階に職員食堂と売店があります。

600Kcal以下の栄養バランスを考えた健康ランチや荒川区の交流都市釜石市産の材料を使ったラーメンなど、充実したお値打ちのランチをはじめとするさまざまなメニューが日替わりで提供されています。

荒川の江戸・東京伝統野菜である「三河島菜」を食材として使用したメニューを提供する三河島菜フェアなど期間限定のメニューも随時提供しています。



釜石醤油ラーメン



・売店では、区のシンボルキャラクター「あら坊あらみい」のグッズなども販売しています。

### 職員互助会事業

#### ● カフェテリアプラン等補助・助成制度

リフレッシュや自己啓発、仕事と家庭の両立のため、レジャーやスポーツ、パソコン購入や育児・介護、健康増進等の多彩なメニューの中から、上限ポイントまで自由に選んで利用することができるカフェテリアプラン補助事業を行っています。

#### ● 各種給付制度

結婚や出産、お子さんの入学や、病気やけがをしたときなどに、祝い金や見舞金の給付を行っています。

#### ● 部活動・職員交流事業

野球、サッカー、バスケットボール、e-スポーツ、絵画、茶道、将棋など、20以上の部・サークルが昼休みや勤務終了後等に自主的に集まって活動しています。

また、職員相互の親睦のため、互助会主催の交流イベントを実施しています。令和3・4年度はオンラインウォーキング大会を実施しました。

### 借上げ職員住宅

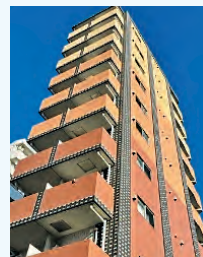
区内5カ所（令和4年9月時点）に、単身者用としてワンルームタイプ（6～8畳）のバス、トイレ、エアコン、キッチン付のマンションを区が借上げ、入居希望者に廉価で貸与しています。

いずれも区役所へアクセスしやすい立地にあり、通勤にとっても便利です。また、独立した居室でプライベートが守られており、オートロック完備のため、安心して暮らすことができます。特に遠方から入庁される方は、自分で住居を探す手間を省くことができ、今まで荒川区にあまり馴染みのなかった方が、荒川区の良さを感じてもらえる機会となります。

入居者は防災課職員を兼務し、災害時等には、区民を守るために災害対策本部の運用班として活動しています。



#### 職員住宅の外観と居室例



# 令和4年度に採用された先輩職員インタビュー

事務（令和4年度採用） 福祉推進課 地域福祉係

地域で活躍する区民の方と近い距離感で関わられるのが、仕事の魅力です。



## 担当している業務

地域住民と行政とのパイプ役として活動する民生・児童委員に関する毎月の定例会等の資料作成や準備の業務を主に担当しています。民生委員はもちろん、福祉や子育て分野の職員とのやり取りを通して、区の様々な事業について知り、横のつながりを作ることができる仕事です。

最近、ある民生委員の方が私の名前を覚えて呼んでくれたときは、とても嬉しかったです。



## 職場の雰囲気

皆で和気あいあいとコミュニケーションを取っておりとてもあたたかい雰囲気です。困っているときにはすぐに助けてくださり、また、時間外勤務をしていると気にかけて声をかけてくださいます。安心して仕事ができる環境です。

## ★ 受験者へのメッセージ

特別区の試験は長丁場であり、最後まで体力とモチベーションを保てるかが重要だと思います。私はパンフレットを読んで働く自分をイメージするなど、気分転換をしながら取り組んでいました。受験される皆様が本番で100%の力を出し切れるよう応援しています！



## ある日のスケジュール

8:00 (8:30)  
出勤 (始業)

始業前に一日のスケジュールを確認。

午前  
事務処理

メールチェック、資料の確認などを済ませたら午後の会議の会場へ移動。

12:00  
昼休憩

会場でお弁当を食べます。

午後  
会議の運営

進行補助を行います。委員の皆さんとコミュニケーションが取れる貴重な機会でもあります。

17:15  
退庁

翌日やることを確認し、退勤します。帰りの電車の中では、スマートフォンで録画したテレビ番組を見るのが楽しみです。

## 事務（令和4年度採用） 保育課 入園相談係

複雑なルールをイメージしやすく伝えるため、日々精進しています。



### 担当している業務

窓口等での入園相談や、保護者から提出された入園関係書類の確認など、保育園の入園に関わる一連の業務を担当しています。

保護者の方の不安を少しでも取り除くことができるように日々業務に取り組んでいます。相談にいらした区民の方が、疑問を解決されて、晴れやかな顔で窓口を後にされたときは大変嬉しく感じます。



### 職員同士の交流について

職場の先輩方は思っていたよりフランクな雰囲気です、何でも気兼ねなく相談ができます。忙しい部署ではありますが、周りの職員の方々に恵まれたと心から感じています。いつもありがとうございます！

また、研修で仲良くなった同期の職員と休日に遊ぶこともあり、ストレス解消になっています。

### ★ 受験者へのメッセージ



たくさんの科目や論文、面接対策に追われて日々大変だと思います。公務員試験では、気分転換を織り交ぜつつモチベーションを維持することが大切だと感じました。無理せず頑張ってください！



### ある日のスケジュール

8:15 (8:30)  
出勤 (始業)

窓口の消毒や、メールのチェックをします。

午前  
窓口業務

窓口や電話で相談や入園申し込みを受け付けます。

12:00  
昼休憩

職場の先輩と職場近くのお店で食事します。

午後  
窓口事務処理

引き続き入園相談を受けつつ、書類を確認し上司の決裁を受けます。

18:15  
退庁

1時間残業し、先輩と協力して文書の発送準備を行います。

18:45  
帰宅

家に帰って夕食をつくります。食後は漫画やTVを見て英気を養います。

## 福祉（令和4年度採用）生活福祉課 保護第六係

「ありがとう」「相談してよかった」  
その言葉にやりがいを感じています。



### 担当している業務

ケースワーカーとして、生活保護受給者の方の生活の相談や保護費の計算を担当しています。多様な問題を抱える相談者一人一人に合わせた対応をできるように心がけています。また、様々な制度を利用しながら、少しでも自立した生活につながるよう業務に取り組んでいます。



分からないことは何でも教えてくれる優しい先輩や上司に囲まれた職場で、少しでもお客様を待たせる場面を減らすため、生活保護手帳や事例集を手掛かりに、日々勉強しています。

### 荒川区を志望した理由

荒川区の下町らしさが残っているところに惹かれ希望しました。

荒川区は、比較的小さめの面積であり、自転車で区内を周って区のことを深く知ることができ、下町らしい温かみを持つ区民と密接に関われることが魅力的です。

### ★ 受験者へのメッセージ

地域の方、職員の方がやさしく、楽しく働ける職場が一番だと思います。それらを感じられる荒川区を、ぜひ一緒に盛り上げていきましょう!!!



### ある日のスケジュール

8:00 (8:30)  
出勤 (始業)

朝、たまに同僚が作ってきてくれるおにぎりを食べ、エネルギー補給をします。

午前  
事務処理

午前中は窓口で対応にあたります。

12:00  
昼休憩

職員食堂でカレーを食べます。

午後  
訪問業務

受給者の方の自宅に伺い、様子などについて話を聞きます。

17:15  
退庁

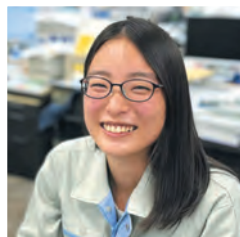
きりのいいところであがります。自宅でもPCを起動し、区のeスポーツ部の仲間と大会に向けて練習を行います。

## 土木造園（令和4年度採用） 基盤整備課 建設係

地図に残る仕事に責任とやりがいを感じています。

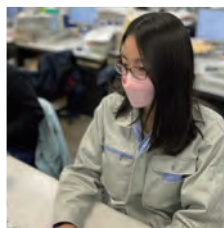


### 担当している業務



公園や道路などの設計と、工事の監督業務を担当しています。必要な基準を満たすよう設計を行い、工事が設計どおりに、また、工程どおり進むよう、毎日取り組んでいます。

荒川区を安全な街にするためには、広い道路と公園の整備がとても重要です。荒川区で過ごす方々の安全で安心な生活を支えることを意識しながら、日々の業務に取り組んでいます。



### 入区して意外だったこと

区内の現場に行くことが多いことに驚きました。入区前は職場内でパソコンに向かっている時間が長いと想像していたのですが、今は実際の現場をたくさん見ることでより良い仕事ができるのだなと感じています。

### ★ 受験者へのメッセージ

少しでも「楽しそう・面白そう」と思ったら飛び込んでみるといいと思います。今「面白そう」と思っていなくても、説明会に参加すると感じ方が変わるかもしれません。ぜひ色んなところを覗いてみてください。



### ある日のスケジュール

- 8:00 (8:30) 出勤 (始業) 作業着に着替え、コーヒーを淹れます。
- 午前 設計業務 資料を確認しながら設計をします。
- 12:00 昼休憩 自席でお弁当。少しお昼寝もします。
- 午後 打ち合わせ 工事業者さんと工事の打合せをします。
- 午後 現場 工事現場に行って工事作業を監督します。
- 17:15 退庁 明日のやることリストを作成してから帰宅します。



区ホームページの職員採用コーナーでは、その他多くの職種の先輩職員のインタビューを見ることができます。ぜひご覧ください。

荒川区 職員採用

検索

## 新人職員に聞いてみました

受験者の皆さんの「気になる!」「知りたい!」に答えるため、令和4年度に採用された新人職員へのアンケート調査を実施しました。回答の中から抜粋してご紹介します。



### ① 荒川区を志望した理由を教えてください。

特別区の中でも都心ではなく、少し落ち着いた雰囲気の区を選びました。

荒川区は、下町の懐かしさがあるうえ区職員も温かく、自分に合っていると感じました。



下町の人情味あふれる点に惹かれ、地域と密接にかかわる仕事をしたいと思い、決めました。荒川区はさらに、説明会での区職員の雰囲気が良かったことや、他区に比べ、区民と近い距離で様々な取組みが行えることが魅力と感じました。



地方に住んでいたため、採用PR動画での職員の雰囲気を重視して選びました。荒川区の動画で、先輩職員の「説明会での職員の雰囲気や親身になってくれる対応に魅力を感じて荒川区を選択した」という話が印象に残り、荒川区に決めました。



### ② 公務員試験の勉強を始めた時期を教えてください。

1年～1年半前から始めました。長い勉強期間では、友人と、不安な点や有益な情報等を意見交換していました。がんばった日にはスイーツ等自分にご褒美をあげ気分転換しました。



1年～1年半前から始めました。試験勉強でつらいと感じたときは、入区している自分を想像してモチベーションを高めました。また、運動などをしてストレス解消をしていました。



1年半以上前から始めました。とにかくスイッチのオンオフをしっかりとさせて、ゲームなどの遊びの時間と勉強に費やす時間をはっきりさせることで気分を切り替えていました。



### ③ 職場の雰囲気を教えてください。

入区する前は先輩職員とうまくコミュニケーションをとることができるととても不安でしたが、いざ入区すると周りの職員の方々は皆優しく指導してくださり、日々勉強ですが、職場に溶け込めています。



周りの先輩方が温かいです。仕事の内容だけでなく雑談もしたりするので、何かあれば気軽に相談できる雰囲気が本当にありがたいです。



分からないことがあっても、周りの職員の方々が丁寧に教えてくれるので働きやすいです。区独自の研修が充実しており、自己啓発やスキルアップの機会に恵まれていると感じます。





④ 時間外勤務（残業）時間について教えてください。

繁忙期はそれなりに時間外勤務もありますが、その際には「無理しないで」等の気遣いの言葉もかけていただけるので、安心して取り組んでいます。



時間外は月平均 10 時間あります。窓口業務が多いので事務作業がどうしても残業になってしまうことがあります。



時間外勤務はほとんどありません。緊急性がある場合のみ時間外勤務があります。



⑤ 荒川区のおすすめスポットベスト 3 を教えてください。

### 👑 1 位 あらかわ遊園

乗り物だけでなく、動物にも触れあうことができ、コンパクトでアットホームな感じが荒川区らしくて大好きです。



夜のライトアップがとても華やかで荒川区のランドマークになっているから推します。



### 👑 2 位 ゆいの森あらかわ

図書館・文学館・子どもひろばの 3 つの機能が融合した施設です。施設が綺麗で蔵書が多く、読書や勉強など、ゆっくり過ごすのに最適です。



### 👑 3 位（同票） ジョイフル三ノ輪商店街

温かさを感じられる昭和レトロな商店街のお散歩がお勧めです。さまざまなお店や季節ごとのイベントがあり、活気がある商店街です。



### 👑 3 位（同票） 宮前公園

令和 3 年に第一期、令和 4 年に第二期オープンした新しい公園です。バラ園がとても綺麗で見ごたえがあります。



### 👑 3 位（同票） 都電荒川線

懐かしいベルの音を鳴らし、花や緑に囲まれ、路面を走る姿がとても魅力的です。



⑥ 最後に、荒川区に入って良かったことを教えてください。

入区してすぐに区の大きな施設リニューアル事業に関わることができたことです。貴重な機会である反面、大変なことも多いですが、自分の成長にも繋がっていると実感しています。



同期入区の職員とのつながりが深いことです。荒川区は同期が他の区と比べて少ないようですが、それにより逆に同期とつながりを持ちやすいと感じています。



区の面積が比較的コンパクトなため、区内の移動に時間がかからず、現地の確認や打合せにさっと行けることです。



配属された係の方がとてもやさしく朗らかで、日々安心して仕事に取り組めることです。



# 気になる Q & A

**01** 荒川区を志望していますが、特別区で働くためには他の採用人数の多い区を第一希望に選んだ方が有利なのでしょうか？

**A** 区の希望状況は、試験の可否には影響しません。ぜひ、荒川区を志望する気持ちを尊重し、第一希望に書いてください。

**02** やはり荒川区出身者・在籍者の方は内定となり易いのでしょうか？

**A** 採用試験・選考において、出身地や住んでいる所による優遇はありません。毎年、荒川区には日本全国から職員が入区しています。

**03** 採用されたら荒川区内への引っ越しが必要になりますか？

**A** いいえ。区外在住の職員も多くいますので、ご安心ください。

**04** 配属される部署はどのように決まるのでしょうか？

**A** 採用内定後、本人の希望、能力や適性、配属先の状況を踏まえて、総合的に決定します。配属される部署は初出勤の日に発表します。

**05** 仕事についていけるか不安です。事前に学んでおくべきことを教えてください。

**A** 仕事に必要な知識は、新任研修や職場でのOJT(On The Job Training)により、入区してから身に着けることができます。事前には、区内を歩いてみることをおすすめします。区を知り・区に触れることで、入区後の自分を具体的に考えられるでしょう。

## お問い合わせ先

荒川区 管理部 職員課  
〒116-8501 東京都荒川区荒川2-2-3  
お問合せ専用メールアドレス  
ask-saiyou@city.arakawa.tokyo.jp  
☎ 03-3802-3111 (代 表)  
03-3802-3457 (直 通)

## 荒川区職員採用ホームページ

採用PR動画、先輩職員のインタビュー、採用試験案内、各種制度案内、Q&Aなど、この冊子では掲載しきれない情報が盛り沢山です。ぜひご覧ください！



<https://www.city.arakawa.tokyo.jp/saiyoujinji/shokuinsaiyou/>

荒川区 職員採用

検索