

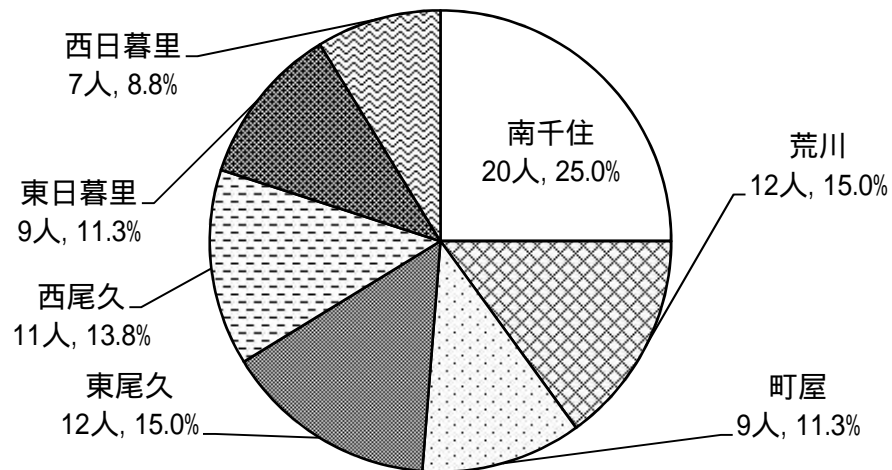
## 平成 30 年度第 2 回 あらかわ・E モニターアンケート結果

### 調査の概要

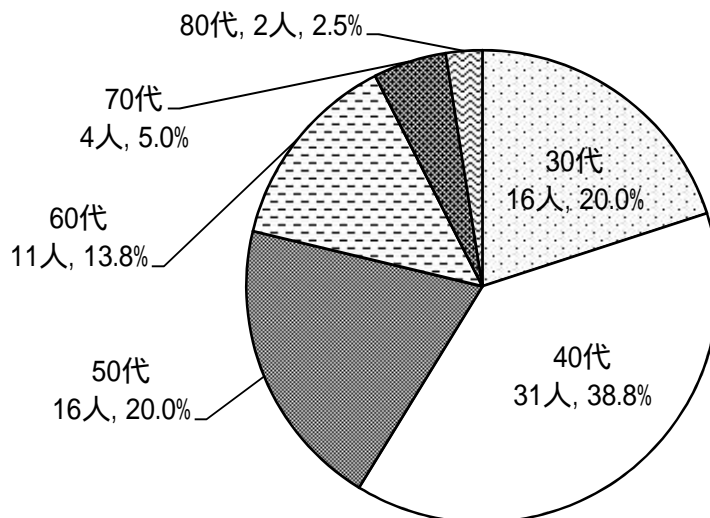
調査項目 荒川区のみどりについて  
調査対象 平成 30 年度あらかわ・E モニター 103 人  
調査期間 平成 30 年 12 月 28 日（金）～平成 31 年 1 月 15 日（火）  
回答数（率）80（77.7%）

n = 比率算出の基数（サンプル数）また、回答比率は小数点以下第 2 位を四捨五入しているため、合計が 100%にならないものがある。

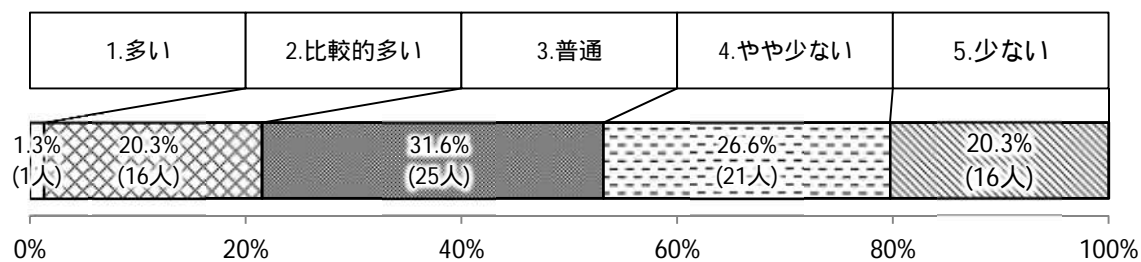
### 回答者地域別構成比 n = 80



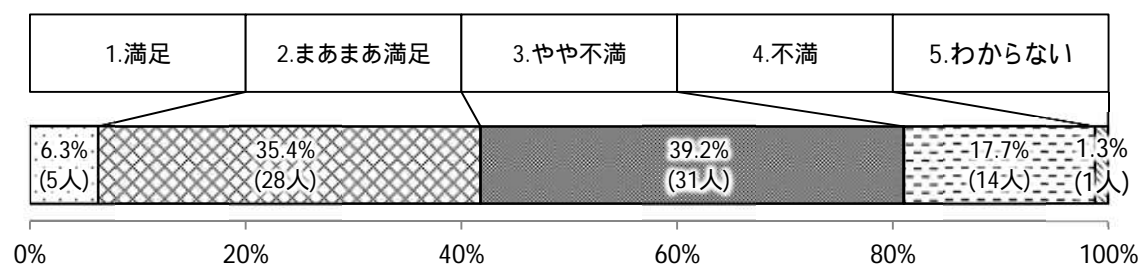
### 回答年齢別構成比 n = 80



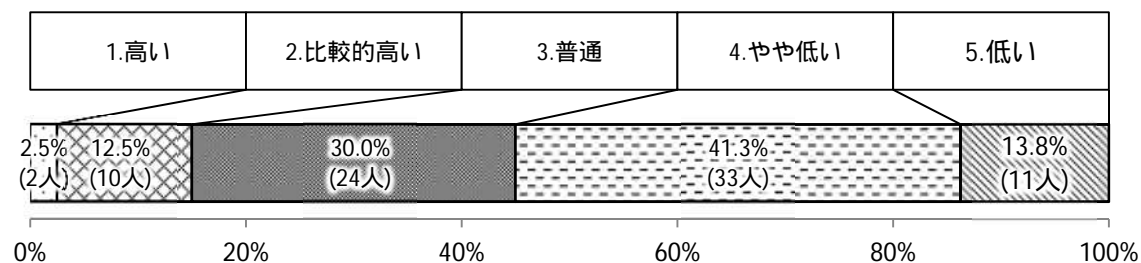
**問1 荒川区のみどりの「量」についてどう思いますか。n=79**



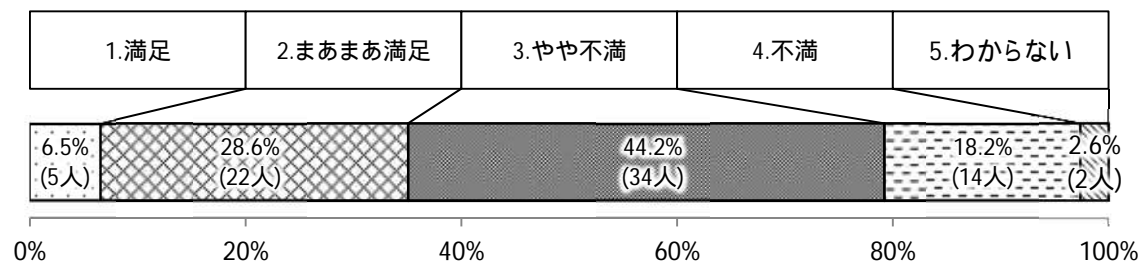
**問2 荒川区のみどりの「量」に対する満足度をお聞かせください。n=79**



**問3 荒川区のみどりの「質」についてどう思いますか。n=80**

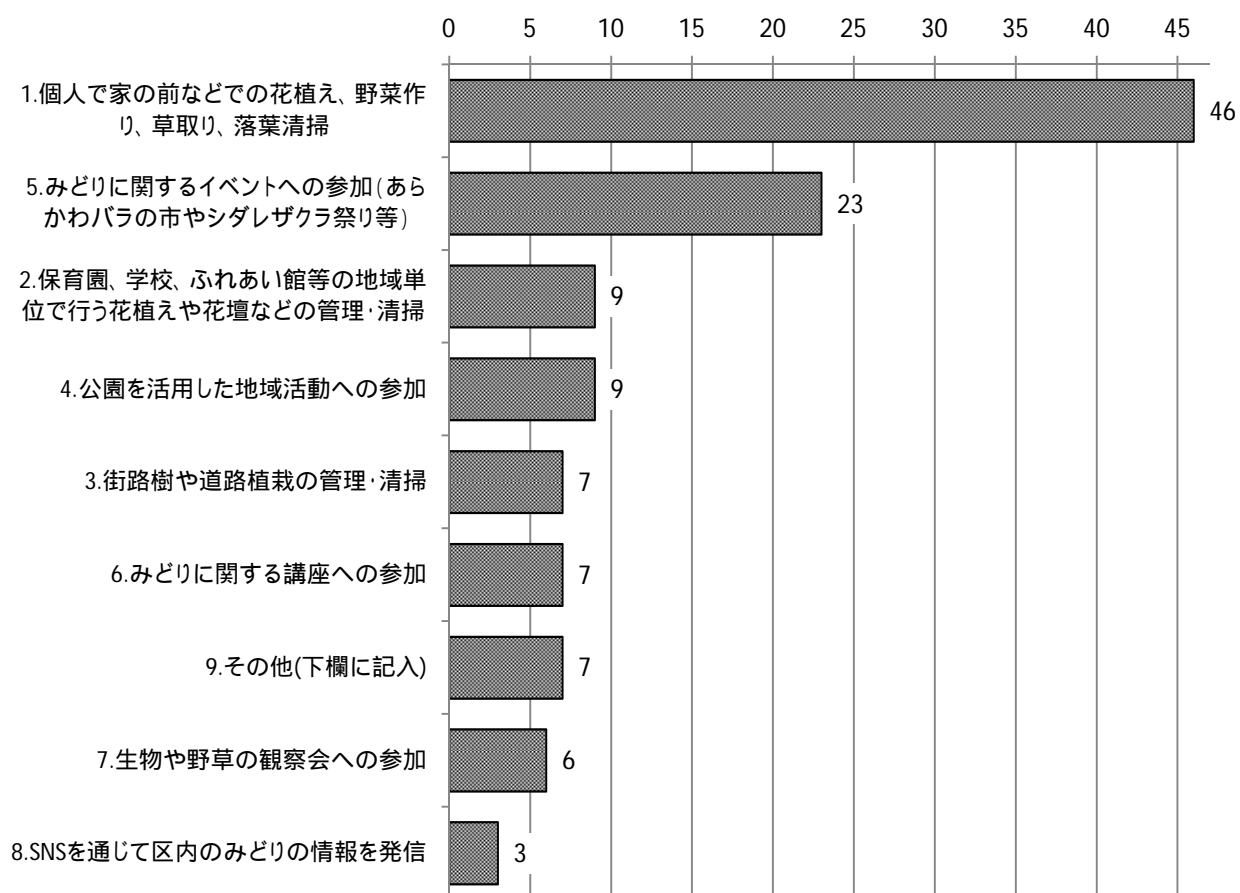


**問4 荒川区のみどりの「質」に対する満足度をお聞かせください。n=77**



**問5 これまでにみどりに関わる活動に参加、もしくは行ったことがありますか。**

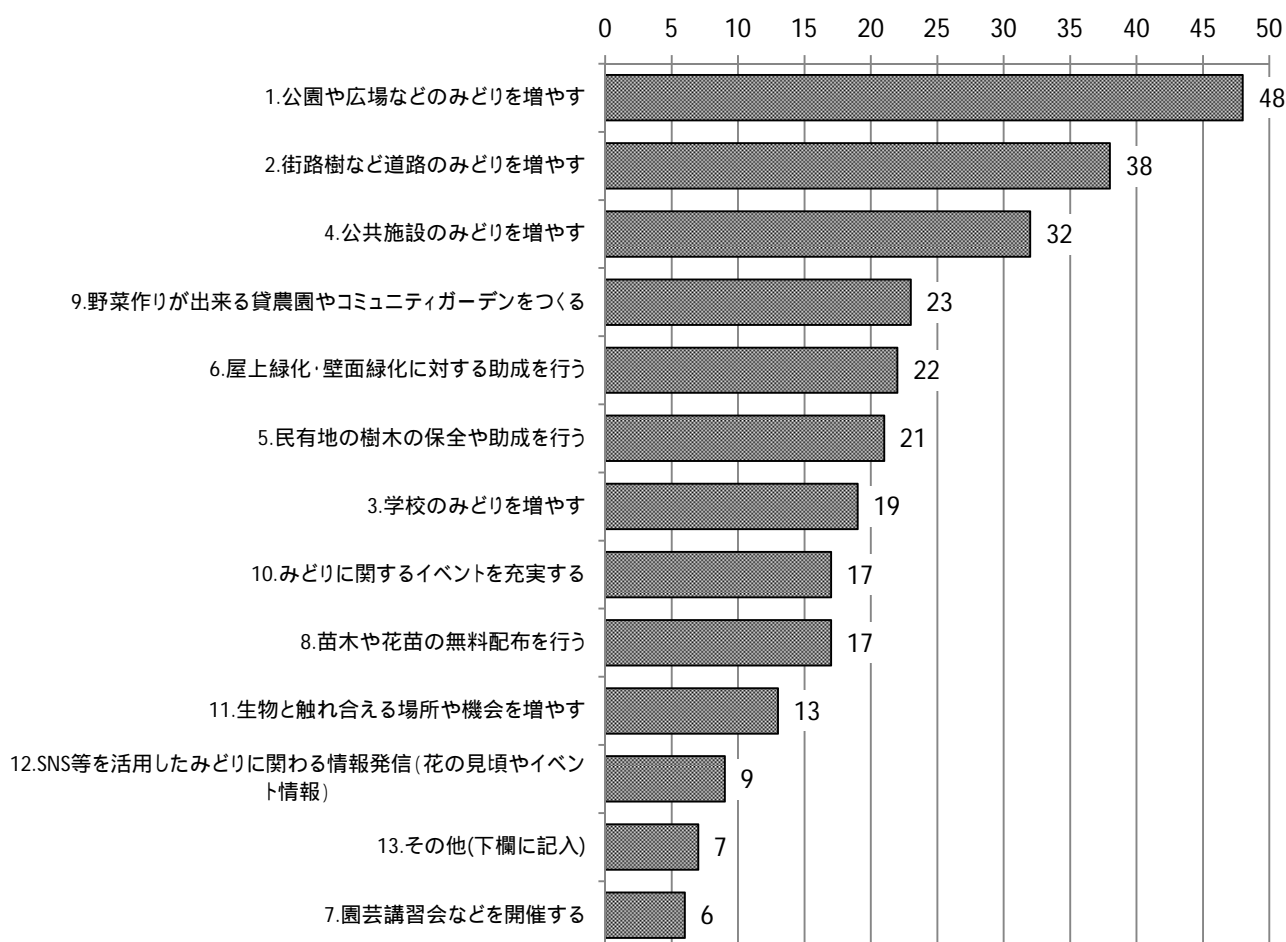
複数選択可 n=80



< 問5 その他 >

- ・区立公園から飛んでくる落ち葉は毎回掃除しています。
- ・区のグリーンサポーター。
- ・奥多摩の山中での記念植林プロジェクトに参加。
- ・マンションの園芸クラブでの活動。
- ・頂いたマテバシイの根っこを学校に寄付。子どもが柿の木の種を植えたら意外に伸びたので、保育園に育ててもらっている。
- ・ニコニコサービスの協力会員として各家庭の庭木の手入れをしておりました。

**問6 荒川区のみどりの「量」や「質」を向上させていくために、区に対してどのようなことを期待しますか。 複数選択可 n=80**



< 問6 その他 >

- ・無料配布は区外の人でも来るし育てる気もない人もとりあえずで持って行くので反対。
- ・今ある木の保全と更新。ソメイヨシノは枯死し、どこも徐々にまばらになっていっている。
- ・街路樹等へのポイ捨ての取り締まり。
- ・8に関しては無料配布だけではなく、配布したからには植え・育てた後の報告(たとえば写真など)を受け取ることも必要だと思います。
- ・幹線道路の歩道が日陰になるよう樹木を伐採しすぎないでほしい。
- ・企業の敷地や屋上・壁面への緑化割合の義務化で緑化を推進。
- ・景観や防災面の質向上には、街計画とあわせた緑の整備が必要。
- ・保育園のそばに畑を作って、園児と地域の方が一緒に手入れできれば交流にもなると思う。
- ・みどりに対して放火やタバコの不始末の火事が心配なので、その対策も合わせてしてほしい。結構な勢いで火が広がるから怖いです。
- ・荒川区民とて都民。他区にある都営の緑地を大いに活用する事考えるべき。
- ・ただ植えればよいのではなく、植わっている木の剪定方法によっても樹木の美しさが変わってくるので、現存する街路樹の手入れも考えてほしい。

**問7「荒川区」のみどりの中で、あなたが一番好きな場所はどこですか。またその理由は何ですか。(延べ回答数=82)**

荒川自然公園(16)

- ・私自身、子どもと親子二代で楽しんでるスポット。夏はホタルの夕べやカブトムシの催しに参加したり、四季折々の楽しみを感じられる貴重な場所だと思っています。
- ・たくさんの自然があり、白鳥や動物がいるから。
- ・近い。
- ・広大な場所で緑に囲まれるから。
- ・汚水処理場の上を活用したこの公園の成り立ちなどを樹木医から説明を受け、ここがほんの少しでもオアシスになればと思いました。
- ・下水施設との共存。
- ・四季それぞれの緑が楽しいです。
- ・みどりが多い。

尾久の原公園(16)

- ・家から近いため。
- ・緑が多く散歩したり食事するのに良い場所です。
- ・昔の原っぱを彷彿とさせる。広々としていて開放感がある。
- ・ほどよいスペースで、ゆったりとできる。芝生がいい。しだれ桜が綺麗。
- ・ここほど開けて気持ちのいい緑は荒川区にはないから。
- ・昔はよくここでザリガニ採取などしていました。綺麗に整備されてからは、昔ほどではないにしろ子ども達が取っているのを見かけます。子どもにとって東京でこうやって遊べる場所は貴重です。足立区には舎人公園などありますが、荒川区にはここぐらいしかないので…。
- ・家から近いこともありますが、芝が多く、湿地の緑や桜など、自然環境も学ぶことができる公園だと思います。
- ・伐採しすぎのため木陰はほとんどないのが残念。またタバコの煙がどこからか漂ってくるので、緑の香りなんてしない。
- ・広々としたところがいい。
- ・広く散歩コースの適している。
- ・木と芝生に囲まれてうとうとできるから。レジャーシートを敷いてご飯を食べて昼寝をして、ということが出来る。
- ・緑に囲まれていると実感できるから。
- ・緑の面積が広いように感じられるから。
- ・広々と自由に広がっているから。
- ・広大な土地を所有する公園で、老若男女が楽しめる公園だから。

汐入公園(6)

- ・家が近くよく行くため。
- ・広大な場所で緑に囲まれるから。

- ・原っぱで子どもを安全に楽しくあそばせることができるため。
- ・近い。
- ・広々として植物も元気 種類もあります。
- ・広々としてきれい。

無し(6)

あらかわ遊園(5)

- ・子どもの遊べる機能とみどりが一体化している。
- ・身近だから。
- ・子どもの頃からずっと好きだった。
- ・整っているから。

荒川公園(5)

- ・紅葉が綺麗だからです。
- ・木がたくさんあり、のんびりすごせる雰囲気がある。もうすこしベンチなどあればお弁当を持って春先はのんびりしに行きたい。
- ・さくらがきれい。
- ・小高いやまのようになっていて、見晴らしが良いので。

ゆいの森(3)

- ・整備されていてキレイだし、建物と調和がとれていて美しいと思うから。

汐入地区の隅田川沿い(2)

- ・水と相まって落ち着く。

諏訪神社(2)

- ・子どもの時から親しんでいるから。

都電沿線(2)

- ・バラがとても素晴らしい。
- ・ボランティアさんのバラを大事に思う気持ちが伝わってくるから。

日暮里南公園(2)

- ・自宅から近いから。
- ・家から近い。四季折々楽しめる。桜の季節とセミが鳴く夏が好き。

アクロシテイ(1)

スポーツセンターと野球場あたりの桜の木(1)

- ・綺麗だから。

ドナウ通り(1)

- ・会社の樹木との組み合わせがよい。

#### マンション内の緑（1）

##### 一本松児童公園（1）

・太い枝を伸した樹木が3本あり、春は冷たい風を防ぎ、夏は強い日照りを閉ざす。ベンチは近くに住むお年寄りの笑顔が並ぶ。私は何時も脇道を回り道してでも選んで通る。

##### 開成高校の桜並木（1）

##### 京成町屋駅前の道沿いの花壇（1）

・街路樹もない殺風景な道に等間隔の花壇に花が植えてあって、さくらバスのバス停留所で待っている時に気分がほっこりする。

##### 原公園（1）

##### 首都大学東京荒川キャンパスのバス通りに面した道路（1）

##### 西尾久の丸太公園（1）

##### 千住間道の桜（1）

・身近で春を感じられる場所だから。

##### 第四峡田小学校（1）

・広い芝生が気持ちが良い。

##### 道端の花壇（1）

##### 南千住八丁目のけやき通り（1）

・秋の紅葉がとてもきれい。毎年、東京都の職人が丁寧にけやきの生育パターンを熟知して剪定するので、けやきの形も綺麗。

##### 日暮里コミュニティの庭（1）

・身近で充実しているから。

##### 日暮里駅前コンコースの街路樹や寄せ植え（1）

・通勤で毎日通る場所なので、季節ごとに景色が変わるのは見ていると和みます。

##### 墨田川の桜（1）

**問8「荒川区以外」のみどりの中で、あなたが一番好きな場所はどこですか。またその理由は何ですか。(延べ回答数=82)**

上野公園(9)

- ・各地のお寺や神社の樹木。荒川区内には代表的な公園や寺院や神社等が無いのが残念。
- ・文化施設へのアクセス機能と調和している。
- ・散歩コースに丁度良いからです。
- ・近くて広大で色々な施設が充実している。
- ・春は桜、秋は紅葉など四季折々の花などが楽しめる。
- ・手入れが行き届いているから。
- ・子どもの時の遊び場。

皇居(7)

- ・やはり敷地が広大なのは大きいと思います。
- ・スケールが大きい。
- ・緑に囲まれ、尚且つ落ち着きを感じることができるから。
- ・都市の中で見事な緑を保ち、手入れも良い。

日比谷公園(7)

- ・広大だから。
- ・緑の中でのんびり過ごせるから。
- ・都会の真ん中にありながらも緑豊か、季節の花々で癒される場所。
- ・低地の公園で緑がしっかりと管理されており、また日比谷御門跡と一体となって歴史も感じられる場所だからです。
- ・大きな木があっという間霧囲気だから。
- ・以前の国立競技場周辺、絵画館あたり。
- ・街と公園と人が分断されることなく、都会の生活の中で自然に緑を愛でられる位置づけが好き。

新宿御苑(7)

- ・緑が多く、老若男女楽しめる。
- ・スケールが大きい。
- ・木を中心とした公園づくりがなされ、スペースに無理がない。
- ・非日常を味わえる。
- ・多種多様だから。
- ・広々していて気持ちが良い。
- ・花が綺麗、植物が多い、バラが多い。

明治神宮(6)

- ・人工林でありながら、自然林のような落ち着きがあることと、大勢の人による喧騒音を吸収していること。
- ・荘厳。



- ・大きな木がたくさんある。別世界。神聖な感じがしたから。
- ・都市の中で見事な緑を保ち、手入れも良い。

#### 舎人公園（3）

- ・広い。バーベキューもできる。プールもある。
- ・桜と紅葉の時期は毎年行くほどの公園。
- ・花がたくさん咲いていて、木陰で休めるから。

#### 飛鳥山公園（3）

- ・桜の花がきれいで、わりと気軽にそれらを楽しめるから。

#### 無し（3）

#### 昭和記念公園（2）

- ・緑が多い。芝生がいい。ゆったりできる。

#### 清水公園（2）

- ・アスレチックやBBQがあり楽しめます。
- ・森に近い緑もあり、遊べる場所も充実している。

#### 代々木公園（2）

- ・緑が多い。

#### 谷中霊園（2）

- ・自宅から近いから。
- ・子どもの時の遊び場。

#### 六義園（2）

- ・各地のお寺や神社の樹木。荒川区内には代表的な公園や寺院や神社等が無いのが残念。
- ・近くで都心なのに緑が多い。

#### J R 中央線沿線の桜並木（1）

#### シンガポール（1）

・小国であり都会でありながら、国家政策による緑化を行っており、町そのものが公園のように美しく緑に溢れている。そのため、様々な鳥や蝶がみられ、木陰も多く、街も散歩に心地よい。荒川区でみどりの政策を担当されている方は、シンガポール、ポートランド、シアトルのみどりを活用したまちづくりについて実地研修をするなり学んでいただきたいです。荒川区には木陰がない！っというか緑がほぼ皆無。だから景観美はゼロに等しい。

#### 奥多摩の山の休暇村（1）

- ・自然がたくさんあって、緑の濃さが違うから。

#### 横浜市の住宅街（1）

- ・マンションの敷地も近隣の公園もみどりがいっぱいでした。

屋久島（1）

- ・原始的。

外濠公園（1）

- ・都市の中のオアシス。江戸期からの歴史を感じることができる。

隅田川沿いの公園（1）

軽井沢（1）

- ・自然と商業が一体となっているから。

港区の芝公園（1）

- ・旧大名屋敷の後で自然の巨木があり、管理も行き届いているから。

国立科学博物館附属自然教育園（1）

- ・整備が必要最低限で、都心にありながら自然がそのまま残されているところ。

根津神社（1）

埼玉県の森林公園（1）

- ・現在はどのようになっているか分かりませんが、緑が多く癒されました。

実家の近くの山（1）

- ・山に囲まれた川で泳ぐのがとても気持ちが良いから。泳いでいると、とんびが来て挨拶してくれる。のどかだが、川は 1m 場所が変わるだけで流れが違い、命の危険を感じることもある。大雨が降るだけで川の形が変わるので、毎年泳ぐ場所が変わり景色が違って面白い。自然とともに生きていることを強く感じる。

芝離宮（1）

- ・旧大名屋敷の後で自然の巨木があり、管理も行き届いているから。

主人の出身小学校の裏庭（1）

- ・土地に余裕があるので学校の裏庭がちょっとした探検の森になっています。遊びに行く度に必ず行きたがり一緒に探検しています。

小石川植物園（1）

神戸市長田区本庄町二丁目（1）

- ・阪神大震災での大規模火災後、防災公園として整備された。住宅街の一角にうまく配置されていると思う。

水元公園（1）

- ・自由に遊べるしボール遊びもできるところ。

西新宿公園（1）

- ・副都心のど真ん中にある。

千葉市の泉自然公園（1）

・10メートルはあるのではないかと思われるような大きな桜の木が何本もあったり、いろんな種類の桜の木があるが、どれも丁寧に手入れされていて年数もたっており、圧巻で息をのむし、不思議に落ち着く。

長野県安曇野市の国営アルプスあづみの公園（1）

・豊かな水と雄大な山と森が圧巻。緑だけでなく水が流れるところにも子どもが集まるので、緑と水をテーマにした憩いの場所がほしいなと思う。

田んぼ（1）

・苗から稲穂まで稲の成長に季節感があって、ザリガニやカエルなどの生命のいびきも感じられるから。

都営の庭園（1）

・庭師が手入れしている姿が好きだ。

東京大学理学部附属植物園（1）

・入るのが有料なのは痛いけど、きちんと植物が管理されており、学術的に意味の深い植物が植えられているから。

白金自然教育園（1）

・旧大名屋敷の後で自然の巨木があり、管理も行き届いているから。

木場公園（1）

・広い芝生エリアがあるから。

鷲羽山（岡山県倉敷市）（1）

・瀬戸内海を望む景色の良さ。

**問9【問8】でご回答いただいた、あなたが好きなみどりの空間を、荒川区内で実現しようとしたら、どのような取り組みや仕組みが必要になると思いますか。(回答数=69)**

地域的に仕方がないのかもしれませんが西尾久・日暮里は少ないと思います私は町屋なので汐入公園はほとんど行かないし各地域にそれなりの大きさを公園が欲しいですね。(男性/50代)

きめ細かい手入れが必要。(女性/50代)

これは土地がないと実現できないので、難しい問題ですが。それでも今子どもが通っている小学校では有名な講師を迎えて自然のある場所で郊外学習を行ったりしており、とてもいいことだと思います。そういった授業や学校行事が増えるといいですね。(女性/40代)

それは行政で考えていただきたいです。(女性/30代)

区で助成し緑を育てる会とかを作り、活動すれば良いと思います。(男性/40代)

日暮里や町屋、三ノ輪など、繁華街にみどりが少ない。駅前広場なども以前よりは良くなったとはいえ、ごちゃごちゃとした感じは否めない。人が憩える広場や、緑地、街路樹などを整備してほしい。(男性/50代)

JR貨物の位置を地下化し、上部に緑を敷き詰める、もしくはサッカー場とか。(男性/50代)

広い公園の緑を充実させる。(女性/40代)

民間企業からの入札など。(女性/30代)

落ち葉の処理等はどうかを事前に近隣住民に周知する。(男性/60代)

ゴミやたばこの対策。(女性/40代)

現状満足しています。(男性/40代)

遊地を活用して緑多い空間をつくる。公園などに花を多く植えて、季節ごとにお花を楽しむようにする。季節ごとに公園を楽しめるイベントを活性化させる。(でも食のイベントなどで汚くなるのはいやです。)(女性/40代)

場所が違うので、荒川区では実現不可能。(女性/50代)

質問を拝見していると「みどり」とありますが植物全般のこのようですね。公共物の周りや街路が植物できれいに整備されたらどんなに良いかと思います。現在「園芸名人講座」などのあと街なか花壇を受け持ったり、そうでない一般の方も街なか花壇やバラのお世話をしています。数多くの方が意識を持っていただけたらもっときれいな街並みができるのと思います。(女性/60代)

尾久の原公園、汐入公園などえの樹木の植林活動。(男性/70代)

荒川区にあった自然の再生。木に拘る必要はなく、水辺の風景でも良い。多摩川河口のよ

うに、葦原を水辺の風景に取り入れて欲しい。(男性/40代)

まずは、緑のための土地の確保が必要。国有地の払い下げ、民有地の一時借り上げ、条例による空家、空き地の活用等々の柔軟なアイデアが検討されるべき。(男性/70代)

10年経てば木は大きくなり、形をなす。20年後には林となるだろう。将来を見据えた展望と取り組みが肝要。(男性/60代)

植物をもっと密に植える。(男性/60代)

秋の落葉の時期にバッサリ刈り込むのをやめる、それをやめないならば常緑樹に植え替えてください。風情もへったくれもなくなります。花の植え替えが素早くて、きれいさが保たれているのは素晴らしいと思います。(女性/30代)

区役所の敷地内に更に緑を増やしたらどうか？(女性/40代)

四季折々の草木のイベントを合わせて行う。(女性/50代)

林業の専門家による50年後、100年後の生態系を予測した樹種の植林、そのための土の量(面積)を確保すること。(男性/60代)

公園や広場などのみどりを増やす。(男性/50代)

予算や場所の問題などなど。でも正直、場所がない荒川区で舎人公園のような広さの公園は作れないので、そこに注力するより、あらかじめ遊園スポーツセンターの改修建て替えなどに力を注いでほしい。南千住側のスポーツセンターは改修に入るが、こちらも相当古く汚いので。(女性/30代)

他の区と協力して取り組むことが必要だと思います。(女性/40代)

時間をかけてみどりを育てる。(女性/50代)

三河島の自然公園を旧ポンプ場の歴史空間と一緒に回れるようにしたら良いと思います。歴史的建造物のため、保護は絶対に必要ですが、もう少し触れやすい一体型公園として整備してもらえるとよいのではないのでしょうか。(男性/40代)

持続的な努力。(男性/50代)

荒川区には合わない。(女性/40代)

年月。(女性/30代)

ボール遊びが心行くまで楽しめる場所があると楽しそうですね、子どもの声がうるさいと苦情をいう隣人も多いと聞くが自分の子どもの時代を思い出してください。昼間ぐらい我慢してあげてください。(女性/80代)

空き家を建て壊して植樹することで木陰をつくり夏に涼める場所をつくる。現在残っている古木、高木の伐採を禁じ、樹木医による管理を区が行う。荒川区は小さく土地がないので

桜の名所を作ることは難しいが、街のいたるところで桜が開花すれば、荒川区そのものが桜の名所になることができると思う。人が集まるまちづくりの一環として空いている土地に桜を植樹する。空き地に小さな公園ばかりつくられているが、コンクリートや砂利で覆われた無機質で公費のかさみそうな公園ばかりつくられている。地面は自然のままに、1本大きな木を中央に植えてくれるだけで良い。開発のため中高木が伐採される場合は別の場所へ移植してほしい。(女性/40代)

広い場所がないので難しいと思う。(男性/60代)

町屋などは結構広い公園もあってみどりが豊かだと思います。日暮里はみどりが豊かとは言えませんが、地域にはそれぞれの役割があるので、差があってもいいと思います。(女性/30代)

ボランティアなどで緑化整理を進める。落ち葉などをこまめに清掃する。(男性/40代)

季節感の管理。(女性/30代)

荒川自然公園、汐入公園などの公園、または川沿いなどの区有地に、田んぼを作る。田植えから稲刈りまでを有償の体験イベントに。日常の世話は幼稚園か学校、または地域で運営する仕組みとしたいがココが課題。足立生物園、ポンテポルタの農園を参考にしたい。(男性/30代)

防災広場を兼ねた空き地の公園化。(男性/50代)

山間の川は再現できないけど、例えばあらかわ遊園のプールサイドやアラスポのプールサイドに大きな木を植えて木陰で休めるようにする。ジャブジャブ池を中も外も全部コンクリで固めるだけじゃなく、ちゃんと木や芝生をそばにして欲しい。木がたくさんあっても離れているので日陰になっていない。足立区の小さい公園にはほぼジャブジャブ池があるのだが、すぐそばにちゃんと大きな木があり木陰がある。例えば藍染公園も、木はあるけども木陰にならない。走れないように花壇が有り、ベンチはほんの少しだし、秋には不自然なほど枝が切られる。落ち葉は腐葉土になり土に帰っていくのが自然なんだから、下をコンクリで埋めてしまったら処理に困るのは当然。コンクリで埋めない範囲をもっと広くするべきだと思う。(女性/30代)

首都大学東京とコラボして、公害に強い街路樹では無くて、街路樹の下をウォーキング等で通ることで健康になれる等の効用が期待できる街路樹を植えたら良い。どうしても街路樹と言うと、管理のしやすさ(落ち葉が出にくい)やコストの安さ(樹自体の安さ)に目が行きがちだが、イチヨウやケヤキ、マテバシイ、キョウチクトウ、クスノキに限定されない多様な緑が欲しい。(男性/30代)

人工的ではない自然さしさ。起伏の乏しい荒川区ではむずかしいと思いますが。(男性/50代)

場所や環境を整えることからスタートではないでしょうか。(女性/40代)

害虫のわからない、あるいは自然では無い、不自然（NEW バイオメトロ）のような最新の緑。  
（男性/40代）

植物の手入れや場所の清掃など、その空間をきちんと管理する仕組みが必要だと思う。（女性/40代）

ベンチなどにおいて親子連れでない人でも静かにすごせるスペースがほしい。ベンチをおくとどうしても人が陣取っていたりと、のんびりできる雰囲気がない。ベンチを数カ所陣取り将棋をしているのを見ると、おしゃれ感は無理なのかもしれない。その人たちを排除するつもりはないが、和風な雰囲気なところとおしゃれな所と分けてエリアをつくれば、もっと緑の空間を作るために若い人も参加してくれるのでは？（女性/40代）

用地と管理する人の確保。（男性/50代）

JR隅田川駅の広大な敷地に桜を大々的に植樹し、景観、熱化及び騒音対策を兼ねる。（男性/60代）

広い公園が少ないので、なかなか難しいかも。日暮里駅前の広場を芝生にするとか、少しの空き地でも緑化していく。植樹するとムクドリが来るかもしれないので、それはやめて欲しい。（女性/60代）

広い敷地があまりないので、京成線の高架下を活用して草木を植えて緑の散歩道をつくる。公共施設の屋上緑化。（女性/40代）

東京女子医大が転出してできた空き地を種地として、周辺を玉突き方式で整備していく。（男性/40代）

十円未満募金制度などを区内で展開。お釣りで出た数円をグリーン募金として集めて原資にする。（男性/50代）

地域住民の協力など。（男性/40代）

尾久の原公園がもっと燃えにくい常緑樹とか大きな木が増えればいいですが、防犯上の問題もありどう対処するか考えてください。（男性/70代）

小学校の校庭を芝生化し、一般公開する。（男性/50代）

わからない。（男性/60代）

汐入公園や荒川自然公園のような比較的規模の大きい公園で、緑の量を増やすこと。（女性/30代）

住民のモラルの向上。（女性/40代）

住宅や商店が密集した荒川の街中に新たに公園を作るのは難しいと思います。今ある公園の緑を増やして、ベンチをたくさん置いて、季節ごとの造園やイルミネーションを飾って、子ども連れでなくてもふらっと立ち寄れる雰囲気を作ってくれたら嬉しいです。（女性/40代）

代)

造園業者を複数にする。(男性/60代)

荒川区スポーツセンター近くの水道局裏の広大な土地を公園にしてほしい。川のすぐ近くだし、場所もぴったりだと思う。(女性/40代)

そこを通る人のマナーの向上。緑も人と同じように生命体であることを意識してもらうための啓発活動。育てたり、お手入れしたりする方に予算を割いて欲しい。いい土に入れ替える。某テーマパークもすべてそこからこだわっていると研修で聞いた。ボランティアさんでも限界あると思うし、またボランティアさんでも、お車代としていくらか出すか、何か手当を...。(女性/40代)

残念ながら荒川区内では無理。企業跡地を緑地に出来なかった事、残念で仕方ない。(男性/80代)

遊具の無い公園、小さな緑の森の公園。今後整備される「宮ノ前公園」には是非多くの緑を植えてほしいと思います。(男性/70代)

樹木や植栽の手入れ。特に剪定の仕方だと思う。当マンション敷地内のけやきは、けやきの植生を理解していない下手な植木屋が剪定し、東京都が管理している街路樹のけやきとは全く別物の、見るも無残な可哀想な姿になってしまったので、剪定の仕方は大事だと思った。(女性/40代)

個人で家の前などでの花植え等の助成。助成はわかりやすく受取やすくする。屋上緑化・壁面緑化に対する助成があるのは知っていますが助成金の仕組みがわかりにくく受取りにくいです。(男性/40代)

ケヤキを増やす。(男性/50代)



**問10 荒川区のみどりの政策に対するご意見がございましたら、お書きください。**

**(回答数=55)**

所々にある花壇がきれいでいつも手入れしてくださっている方に感謝。今後も続けて頂きたい。(女性/30代)

都電沿いがもう少し綺麗になればいいと思います。都道区道の区別がわかりませんが尾竹橋通りももう少し緑あればいいと思います。それから町中にある公園や学校周辺の掃除はもう少し頻度上げて欲しい。ご存知の通り荒川区は高齢者が多い上さらに増えているので周辺住民では掃除しきれないところあります。(男性/50代)

ここ数年思っていることがあります。区内の歩道整理の為か、以前より街路樹がかなり減っている印象があります。例えば宮地ロータリーにあった桜を工事の為移動したり、以前あったあじさいの花がなくなっていたり。昔の様な街路樹があると街、道の雰囲気も違ってくるかと思えます。都電沿いの薔薇たちはとても素敵です。(女性/40代)

BBQとかキャンプが流行りなのでそのような場所があると良いと思います。(男性/40代)

区役所の東側、ゆいの森の周辺など、緑が増えたのは良かったが、まだまだ足りないと思う。他の市でやっているように都電の線路敷きの中も芝生をはりつめたらどうか。(男性/50代)

他区と比較し背伸びしない程度でできることをする。コツどおり沿いは緑をふやしてほしい。日光街道沿いも同様。(男性/50代)

大人が(遊び回る子どもとも共有しながら)緑を眺めてくつろげる場所を増やしてほしいです。(女性/40代)

隅田川沿いにもっと緑があったら良い。白鬚橋あたりから、あらかわ遊園の方まで土手を整備してほしい。(女性/30代)

こちらのアンケート以前にしたと思いますが、履歴や提出状況を把握していないと知り、緑化なんて当分だめだと思いました。(男性/60代)

荒川区といえば、と言われるような特徴あるみどりのまちづくりを期待します。(女性/40代)

みどりに関する政策を進めているのはよく知りませんでした。よく見るのはフェイスブックやツイッターなどですので、そういったものへの情報提供を増やしていただけると嬉しいです。自分から見なければならぬホームページなどは、あまり積極的には見ないので。(女性/40代)

街路樹(特に落ち葉)を手入れする商店街の方々が次々と亡くなり、落ち葉の季節は誰も掃除しないので大変。街路樹は植えない方が良くと思う。旭電化通りは歩道が特に狭いので、通行の邪魔になる。街路樹の撤去を求めます。(女性/50代)

公共物の周りに「みどり」をと意見を述べました。民有地への補助や貸農園等も最初は考えたことがありましたが、一部の方の楽しみに終わってしまいます。公共性があり、なおかつ道行く人の心も豊かになればと思います。自分はバラも街なか花壇もお手伝いしておりますが街なかの手入れのされていない花壇にはガッカリしますが強制であってはならないとも思います。人が自然に自分のことのように人の目を喜ばせたいと思うようにならなければと思います。それはどのようにしたらそうなるかが課題です。色々なイベントの際にみどりに対する意見を頂いたらどうでしょうか？意識の確認です。(女性/60代)

こうしたアンケートの方向性は、区に期待するものをよく拾い上げてるとと思います。再開発の中で、活かし、独自性を発揮し、どこにでもある風景ではなく、荒川区にしか無いふるさとの姿を見出してほしいです。(男性/40代)

点在する、公園、公共施設、都電通り等の緑を緑道、自転車専用道路でネットワーク化する。(男性/70代)

23区内で荒川区は緑地比率がかなり低い。下から数えた方がはやい。まず、それを意識すること。港区のように江戸時代の遺産がないのだから、ゼロから「森」を作ることから始める施策を進めて貰いたい。(男性/60代)

みどりの量を増やして欲しい。(男性/60代)

木を増やしてほしい。墨田川沿いや道路脇に木を増やして、夏でも木陰の散歩ができるようにしてほしい。また、街路樹が落葉の前に刈られ過ぎているのは見ていてかわいそうです。哀れです。またヒートアイランドを解消するために、草地を増やす。例えば道路の轍になる部分以外(中央部)を草をはやすとか、都電の線路内を草地にするとか、とにかく緑あふれる状態にして、癒しと潤いをください。(女性/30代)

区内で推奨する、散歩やジョギング・ウォーキングコースがあると緑も人も活性化するのではないかと。(女性/40代)

五月のバラのイベントも素敵ですが、限られた人が、午前中だけとなっているのが、残念です。種会社のかたや肥料の会社のかたに参加頂き、初心者の方へ指導する事「キットセット購入」などして、そして、メトロ新聞や、アンテナなどのネット媒体に案内をよせ、もしくは、手作り新聞を最寄り駅3駅ぐらまで貼り、アピールしてはいかがでしょうか？(女性/50代)

”みどり”特に樹木は、景観にとどまらず、空気の浄化や防火防災など、多方面にわたり役に立つものである。また、人間や動物の寿命に比べると、植物の寿命ははるかに長いものが多い。”みどり”に関しては、子、孫の世代までも視野に入れた、長長期の視点が必要と思われる。(男性/60代)

現状でよい。(男性/50代)

区の職員がもっとみどりについての知識を持って取り組む。(女性/50代)

どうしても土地がないため、住宅街で緑を感じられることが少ないと思います。そのため、既設住宅の周辺に緑を住民自ら植えて緑を増やすなどの取り組みがあると少しずつ緑が増えていくのではないのでしょうか。一方、「ゆいの森」は新しい施設ですが、周辺に緑が少ないうように感じます。また、隅田川沿いの河川周辺を葛飾区や台東区のように住宅街、緑、水とが一体となった整備がなされると河口からの河川ツーリズムができると面白いと思います。(男性/40代)

是非前向きに推進して頂きたいです。(男性/50代)

現状維持。(女性/40代)

公園の緑を定期的に整備してくださり、感謝しています。(女性/30代)

現在の植物をしっかり管理すること進めて下さい。管理に参加してしてくれる人いない、現在公園花壇管理していますが、自分となかまだけ交代して管理しています。8年続けるとつかれます。町会役員の当番制なること望みます。(女性/80代)

荒川区のみどりの政策についてよく分からない。区報以外の広報活動も行っていただきたい。みどりの政策には多くの区民が関わるべきだと思う。区民と一緒に考えてまちの緑化政策をするべきなので、区民が意見をだしあえるような場、ワークショップなどがあれば参加したい。他の国の成功例についても精通しているので、様々な助言をして広報活動を手伝いたいと思っています。(女性/40代)

あらゆる通りに街路樹があったら嬉しいです。(男性/60代)

区内を均一に緑化する必要はないと思います。必要に応じて、無理せずやればよいと思います。(女性/30代)

私が住んでいる地区(南千住)は新しい街で緑化も進んでいると思います。春の桜や初夏のつつじがきれいです。冬の落ち葉も他地区を歩いているより少ない気がします。(男性/40代)

都電のバラなど生活に近いところに、みどりが溶け込んでいると思います。(男性/30代)

自宅近隣の防災広場の花が少なく寂しい。管理する地域ボランティアの募集をしてみてもどうでしょうか？(男性/50代)

貸し農園を是非作って欲しい。是非是非是非作って欲しいです。強く強く希望します。荒川区に引っ越してきてから5年、一番の願いです。子ども達に一年を通して土に触れて、物を作り花を咲かせて、自分で作った物を食べて、そして失敗もして欲しいです。「畑」として広い空間で自由に思考して欲しいです。よろしくお願いします。(女性/30代)

苗の配布事業を行っているのであれば、区報で知らせて欲しい。苗木によってはもらいたい。ちなみに平成31年度は、大ひょうたんを育てるつもり。欲しい苗木は、「桐」。(男性/30代)

期待しています。協力もします。(男性/40代)

尾久の原公園のシダレザクラのように、職員以外に区民もその手入れに少しでも関わられるようなシステムを広げていっていただきたいと思う。(女性/40代)

尾久の原公園のシダレザクラのように、職員以外に区民もその手入れに少しでも関わられるようなシステムを広げていっていただきたいと思う。(女性/40代)

個人宅でもきれいに花をガーデニングしているお宅もあるので、どうすれば自宅でも枯れずにきれいにできるか区報などでも紹介してくれれば、やりたいと思う人もいるし、取材に来て私の育て方を知ってほしいとかもあると思うのでそういう方を紹介すれば、高齢の方も(そうでない方も)興味が湧いて認知症の進みなども遅れるのではないのでしょうか?(女性/40代)

住宅密集地なのでなかなか難しいとは思いますが、実際に存在するので、小さなグリーンスポットをこまめに増やして、手入れもするとよいです。(男性/50代)

区の敷地のみを対象とするのではなく、企業等の広大な敷地も対象として協力を得る努力をすべき。(男性/60代)

都電周辺の薔薇のように、区民の協力で何か特色ある町作りが出来たら良いです。町中を歩いていると道路が狭いので樹木は少ないですが、家の前に植木鉢を並べている家が多く、綺麗に咲く花を見るのは癒されます。街中に花壇を増やして潤いのある区になったら良いなと思います。(女性/60代)

荒川自然公園のような場所を増やしてほしい。(女性/40代)

荒川区には木造密集地域が多数あり、みどりの政策による防災対策は喫緊の課題だと思います。そのためには多額の資金が必要であり、国・都への働きかけを根気強く行っていくことが肝要です。大変だと思いますが、応援していますので、頑張ってください。(男性/40代)

もう少し緑が欲しいですが土地が高いので難しいのでしょうか(男性/40代)

区内で庭がある家はあまり多くないが鉢植えで楽しんでいる人たちに肥料を無料配布していけば花、樹木等が少しずつ増えていくと思う。(男性/70代)

道路用地、建物解体で空き地になった土地に積極的に植栽を行う。(男性/50代)

古い地域は難しいと思うので、南千住の新しい地域をきれいに整備して、区のイメージアップに利用したらいいのではないかと思う。西尾久には関係無さそうなので、興味を感じない。(女性/40代)

自然公園のようなところはあるけれど、行かなければ楽しめない。普段通る場所に、季節の花や緑がある方が生活が潤うと思います。街中で見頃の花を SNS で紹介するようなこともやってほしいです。(女性/40代)

実現するのはたいへんな予算がかかると思いますが、そういったことは置いておいて、個人的な希望を書かせて頂きました。住みやすく大好きな荒川区がこれからもずっと栄えま  
すように一区民として応援しています。(女性/40代)

そういえば、ネットニュースに掲載されているのを見て思い出したのですが、尾久の原公  
園のダイオキシン検出はその後どうなっているのか心配で気になっています。それもできれ  
ば報告として、さらっとHPに出してもらえると助かります。尾久の原公園も緑があってい  
いところだと思いますが、変質者やホームレスの方が多く、怖いです。緑の影を感じます。  
(女性/40代)

隅田川を暗渠して緑の木々で覆うくらいの構想を持って未来を考えたい。(男性/80代)

防災用の広場は大事ですが、無機質にならないように緑の活用が必要と思います。(男性/70  
代)

ただ新しく植えればよいのではなく、今生育している樹木や植栽の手入れを丁寧にすれば  
それだけでも違ってくると思う。(女性/40代)